

建設



人の広場

建 設

1 都 市 計 画

都市計画法が昭和8年に町にも適用できることになり、同年12月9日新居浜町に都市計画法が適用された。

その後昭和10年5月4日に新居浜都市計画区域として、新居浜町、金子村、高津村、泉川村、角野村、中萩村を指定し、昭和27年3月31日に垣生村、神郷村、多喜浜村、宇摩郡天満村を都市計画区域に追加した。

そのうち、用途地域は昭和15年4月4日に（昭和26年5月23日変更、昭和37年3月7日変更）、準防火地域は昭和26年5月23日に、都市計画臨港地区は昭和40年3月24日に（平成19年2月20日変更）、それぞれ決定している。

新しい都市計画法が昭和44年6月14日に施行され、最も重要な都市計画として無秩序な市街化を防止し計画的な市街化を図るため、都市計画区域を区分して市街化区域及び市街化調整区域（線引き）を定めることになり、昭和48年12月28日に東予広域都市計画区域（新居浜市、西条市、東予市、小松町及び丹原町の旧3市2町）の指定と同時に市街化区域及び市街化調整区域を決定し、用途地域についても昭和49年1月18日に従来の4地域から8地域に指定替えを行った。

昭和62年5月26日には第1回目の線引きの変更を行い、同時に用途地域も変更した。その後、都市計画法及び建築基準法の改正（平成5年6月25日施行）により、用途地域の種類が8種類から12種類になったことに伴い、平成8年5月31日に新用途地域に指定替えを行った。

平成13年7月13日には第2回目の線引きの変更を行ったが、同年から施行された改正都市計画法で線引きが選択制になったことに伴い、平成16年5月14日に線引きを廃止し、旧市街化調整区域における良好な居住環境の形成・保全を図るため特定用途制限地域を指定した。

その後、平成20年10月1日には線引き廃止や社会経済情勢の変化等に対応するため、用途地域及び特定用途制限地域を変更している。

都市計画区域については、近年の市町村合併の進展等をふまえ新居浜市と西条市を別々の都市として総合的に整備、開発及び保全するため、平成21年1月13日に東予広域都市計画区域を分割し、新居浜都市計画区域に変更するとともに、合わせて関連する都市計画の名称を変更した。

「市町村の都市計画に関する基本的な方針」いわゆる「都市計画マスタープラン」は、平成13年6月に策定され、その後の社会情勢の変化や上位計画の見直し、東日本大震災を教訓とした「災害に強いまちづくり」を進めるため、平成28年3月に見直しを行った。

都市計画道路は昭和14年5月5日に（昭和29年12月21日全面変更）決定され、その後の社会情勢の変化に対応すべく昭和60年8月20日に国道11号新居浜バイパスを含め、4路線を追加するとともに全路線の見直しを行っている。

公園は、滝の宮公園（昭和27年3月31日決定）を最初に、神郷公園（平成24年12月21日決定）まで各種公園を

を逐次決定している。

下水道は昭和35年8月25日に当初決定し、これまで数次にわたり排水区域を拡張してきた。その後の整備の進捗をふまえ、平成23年12月27日に変更し、排水区域を全体で2,367haとした。

その他の都市施設については、墓園、駐車場、汚物処理場、ごみ焼却場、ごみ処理場、火葬場及び一団地の官公庁施設を決定している。

(1) 都市計画区域 (28.4.1 現在)

名 称	面 積 (ha)
新居浜都市計画区域	10,004.3

(2) 地域地区

ア 用途地域

名 称	面 積 (ha)	建ぺい率 (%)	容積率 (%)	構成率 (%)
第一種低層住居専用地域	52.8	40	60	2.1
	290.9	50	80	11.5
第一種中高層住居専用地域	345.3	60	200	13.7
第一種住居地域	519.8	60	200	20.6
第二種住居地域	87.5	60	200	3.5
準住居地域	78.5	60	200	3.1
近隣商業地域	58.1	80	200	2.3
商業地域	201.2	80	400	8.0
準工業地域	72.3	60	200	2.8
工業地域	107.3	60	200	4.2
工業専用地域	713.1	60	200	28.2
計	2,526.8	—	—	100.0

イ 特定用途制限地域

名 称	面 積 (ha)
市街地周辺地区	約 824
幹線道路沿道地区	約 142
田園居住地区	約 6,415
産業居住地区	約 90
計	約 7,471

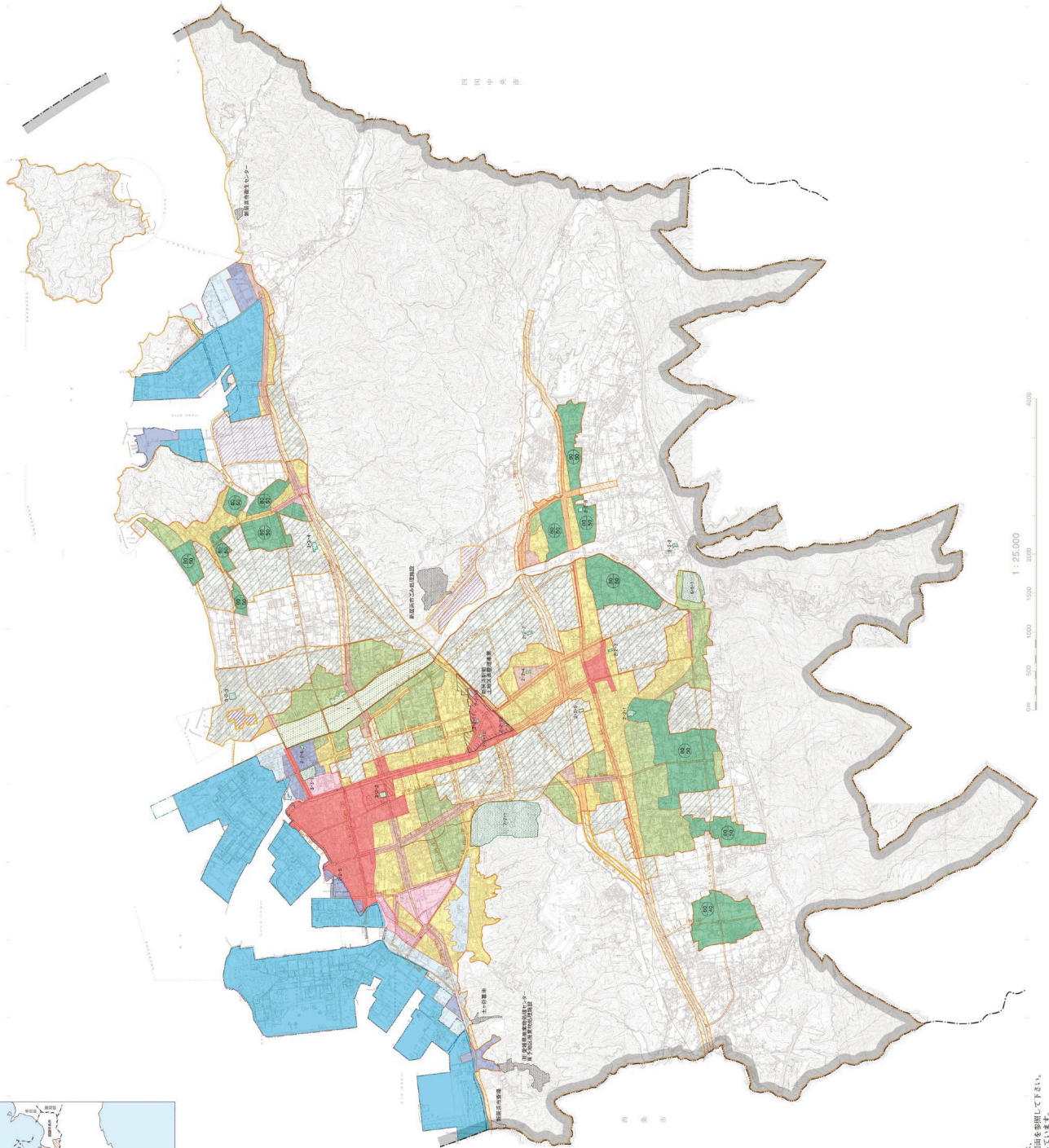
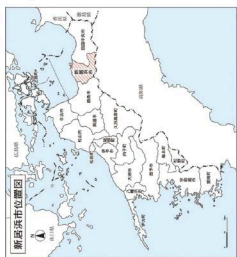
ウ 準防火地域

名 称	面 積 (ha)
準防火地域	114

エ 臨港地区

名 称	面 積 (ha)
新居浜臨港地区	412.3
東予臨港地区	275.9
計	688.2

新居浜市都市計画図



都市計画区域	用途	面積(㎡)	面積(ha)
第一種中高層住居専用地域	第一種中高層住居専用地域	12,345,678	123.4567
第二種中高層住居専用地域	第二種中高層住居専用地域	8,765,432	87.6543
第一種住居地域	第一種住居地域	23,456,789	234.5678
第二種住居地域	第二種住居地域	15,678,901	156.7890
近隣商業地域	近隣商業地域	10,123,456	101.2345
商業地域	商業地域	5,678,901	56.7890
工業地域	工業地域	3,456,789	34.5678
工業専用地域	工業専用地域	2,345,678	23.4567
準工業地域	準工業地域	1,234,567	12.3456
特別地区	特別地区	4,567,890	45.6789
特別地区(酒造地区)	特別地区(酒造地区)	1,234,567	12.3456
田園居住地区	田園居住地区	6,789,012	67.8901
農業居住地区	農業居住地区	3,456,789	34.5678
準工業地区	準工業地区	2,345,678	23.4567
防火地域	防火地域	1,234,567	12.3456
都市計画公園	都市計画公園	5,678,901	56.7890
その他の官公庁施設	その他の官公庁施設	1,234,567	12.3456
土地区画整理事業	土地区画整理事業	1,234,567	12.3456

例	都市計画区域	用途
第一種中高層住居専用地域	第一種中高層住居専用地域	(色)
第二種中高層住居専用地域	第二種中高層住居専用地域	(色)
第一種住居地域	第一種住居地域	(色)
第二種住居地域	第二種住居地域	(色)
近隣商業地域	近隣商業地域	(色)
商業地域	商業地域	(色)
工業地域	工業地域	(色)
工業専用地域	工業専用地域	(色)
準工業地域	準工業地域	(色)
特別地区	特別地区	(色)
特別地区(酒造地区)	特別地区(酒造地区)	(色)
田園居住地区	田園居住地区	(色)
農業居住地区	農業居住地区	(色)
準工業地区	準工業地区	(色)
防火地域	防火地域	(色)
都市計画公園	都市計画公園	(色)
その他の官公庁施設	その他の官公庁施設	(色)
土地区画整理事業	土地区画整理事業	(色)

(注) 1. 本図は概略図であるため、詳細については、都市計画課に問い合わせを願うこと。2. 都市計画区域外の土地利用は本図を参照して下さい。

(3) 都市施設

ア 街路

(27.4.1 現在)

番号	街路名	位置		計画決定		進捗状況		備考
		起点	終点	幅員 (m)	延長 (m)	延長 (m)	進捗率 (%)	
1	新居浜駅港町線	坂井町二丁目	港町	32.0	3,220	3,220	100.0	
		(起点に7,100㎡の交通広場)		27.0	620	620	100.0	県施行
				32.0	2,210	2,210	100	〃
				18~25	390	390	100	市施行
2	新居浜バイパス線	大生院字広坪	船木字下長野	30	9,930	6,574	66.2	
	(国道11号バイパス)			30	4,230	2,190	51.8	国施行
				35	1,590	1,267	79.7	〃
				40	3,110	2,143	68.9	〃
		高架部		47	880	854	97.0	〃
		橋梁幅員(国領川橋)		27	120	120	100	〃
3	駅前滝の宮線	坂井町二丁目	滝の宮町	20	1,150	1,100	95.7	
				20	310	310	100.0	市施行(区画)
				20	840	790	94.0	市施行
4	西町中村線	西町	中村四丁目	20	5,440	2,974	54.7	
				18	1,910	1,420	74.3	県施行
				20	1,870	1,274	68.1	〃
		鉄道交差部		15.3~ 25.3	340	110	32.4	〃
				20	1,320	170	12.9	市施行
5	磯浦阿島線	磯浦町	阿島二丁目	20	11,400	11,400	100	
				20	5,630	5,630	100	県施行
				29	1,820	1,820	100	〃
				22	3,690	3,690	100	〃
		橋梁幅員(平形橋)		22	260	260	100	〃
6	駅前郷線	坂井町二丁目	郷二丁目	16	2,890	2,890	100.0	
				16	2,610	2,610	100.0	県施行
				20	120	120	100	〃
		橋梁幅員(城下橋)		12	160	160	100	〃
7	岸の下旦の上線	萩生字岸の下	萩生字旦の上	16	1,330	—	—	市施行

番号	街路名	位置		計画決定		進捗状況		備考
		起点	終点	幅員 (m)	延長 (m)	延長 (m)	進捗率 (%)	
8	平形外山線	平形町	外山町	16	3,440	786	22.8	
				16	3,010	786	26.1	市施行
		鉄道交差部		12.8~ 26.8	430	—	—	”
9	郷桧の端線	郷一丁目	船木字桧の端	16	3,700	1,788	48.3	
				16	3,370	1,458	43.3	県施行
		鉄道交差部		13.8~ 27.8	330	330	100.0	”
10	下泉中村松木線	下泉町二丁目	中村松木二丁目	16	2,130	330	15.5	
				16	70	—	—	県施行
				16	2,060	330	16.0	市施行
11	上部東西線	西連寺町二丁目	大生院字岸影	16	4,970	2,588	52.1	市施行
12	新居浜駅菊本線	坂井町二丁目	菊本町一丁目	15	2,910	2,610	89.7	市施行
13	大江橋高木線	港町	高木町	15	2,100	290	13.8	市施行
14	磯浦新田線	磯浦町	新田町一丁目	12	1,750	1,750	100	
				12	1,550	1,550	100	市施行
				15~17	200	200	100	”
15	新田高木線	新田町三丁目	高木町	15	2,820	2,340	83.0	
				18	480	—	—	市施行
				15	1,710	1,710	100	”
				18	630	630	100	”
16	河内町港町線	河内町	港町	15	3,040	2,680	88.2	
				16	900	900	100	市施行
				15	1,280	920	71.9	”
				18	860	860	100	”
17	駅裏中筋線	坂井町三丁目	中筋町一丁目	11	2,900	2,900	100	市施行
		(起点に3,200㎡の交通広場)						
18	高木中筋線	高木町	中筋町一丁目	11	3,970	2,550	64.2	
				20	1,620	1,620	100	県施行
				20.0~ 22.2	310	310	100	”
				11	2,040	620	30.4	”

番号	街路名	位置		計画決定		進捗状況		備考
		起点	終点	幅員 (m)	延長 (m)	延長 (m)	進捗率 (%)	
19	沢津桜木線	沢津町二丁目	桜木町	11	1,220	—	—	市施行
20	宇高西筋線	宇高町四丁目	宇高町一丁目	11	1,780	—	—	市施行
21	港町松神子線	港町	松神子二丁目	11	4,980	3,190	64.1	
				11	2,880	2,880	100	県施行
		橋梁幅員（新高橋）		9	310	310	100	”
				16	1,790	—	—	”
22	西原松神子線	西原町三丁目	松神子一丁目	11	5,480	150	2.7	
				15	2,210	—	—	市施行
		橋梁幅員（敷島橋）		9	320	—	—	”
				11	2,950	150	5.1	”
23	前田庄内線	前田町	庄内町二丁目	11	2,520	—	—	市施行
24	高木庄内線	高木町	庄内町三丁目	11	1,090	—	—	市施行
25	上泉菘生線	上泉町	菘生字岸の下	11	4,490	—	—	国施行
26	庄内坂井線	庄内町五丁目	坂井町二丁目	13	670	376	56.1	市施行
	幹線街路計				91,320	52,486	57.5	
27	中央環状線	新須賀町四丁目	一宮町二丁目	3.5	6,200	4,001	64.5	
	(自転車歩行者専用道)			3.5	2,140	2,140	100	市施行
				2.0	2,280	160	7.0	”
				6.8	510	431	84.5	”
				14.0	1,270	1,270	100	”
28	新須賀山根線	新須賀町四丁目	北内町四丁目	3.5	6,480	1,662	25.6	
	(自転車歩行者専用道)			3.5	5,210	1,662	31.9	市施行
				4.7	1,270	—	—	”
	特殊街路計				12,680	5,663	44.7	
	合計				104,000	58,149	55.9	

新居浜市都市計画道路網図

瀬 戸 湾



イ 公園・緑地

(ア) 都市公園

都市計画公園

(28.4.1 現在)

種類	種別	公園名	位置	計画決定面積 (ha)	開設面積 (ha)	
基 幹 公 園	住 区 基 幹 公 園	街区	土橋公園	土橋二丁目	0.63	0.63
		"	喜光地公園	喜光地町二丁目	0.17	0.17
		"	瀬戸公園	瀬戸町	0.20	0.20
		"	中須賀公園	中須賀町二丁目	0.19	0.19
		"	新須賀公園	新須賀町四丁目	0.16	0.18
		"	寿公園	寿町	0.28	0.28
		"	船木公園	船木字国領	0.27	0.27
		"	西喜光地公園	西喜光地町	0.21	0.21
		"	駅前西公園	坂井町一丁目	0.15	0.15
		"	駅前中央公園	坂井町二丁目	0.14	0.14
		"	駅前南公園	坂井町一丁目	0.11	0.11
		"	正光寺山古墳公園	坂井町二丁目	0.41	0.41
			計 12 カ所		2.92	2.94
	近隣	新居浜公園	新須賀町三丁目		2.70	2.70
	"	中央公園	繁本町		0.50	0.54
	"	松の木公園	松の木町		0.70	0.67
	"	神郷公園	田の上一丁目		1.10	0.00
			計 4 カ所		5.00	3.91
	都市基幹公園	総合	山根公園	角野新田町三丁目	10.10	10.10
		計 1 カ所		10.10	10.10	
特殊公園	風致	滝の宮公園	滝の宮町	51.70	41.70	
都市緑地		国領川緑地	新高橋～城下橋 国領川河川敷	65.50	36.05	
計		19 カ所		135.22	94.70	

その他の都市公園

(28.4.1 現在)

名称	種別	位置	面積 (ha)	開設面積 (ha)
中萩きらきら公園	近隣	本郷三丁目	1.07	1.07
池田池公園	風致	船木字上原	22.14	22.14
黒島海浜公園	"	黒島二丁目	12.55	12.55
ふれあい広場	広場	港町	0.47	0.47
憩いの森	"	泉池町	0.14	0.14
黒島工業団地緑地	緑地	黒島・多喜浜	3.31	3.31
東浜公園	街区	阿島一丁目	0.96	0.96
三喜浜公園	"	"	0.26	0.26
岡城館歴史公園	歴史	楠崎一丁目	0.60	0.60
	計	9カ所	41.50	41.50

都市公園合計

(28.4.1 現在)

名称	箇所数	都市計画決定面積 (ha)	開設面積 (ha)
都市公園合計	28	135.22	136.20

国領川緑地

Kokuryou River Park



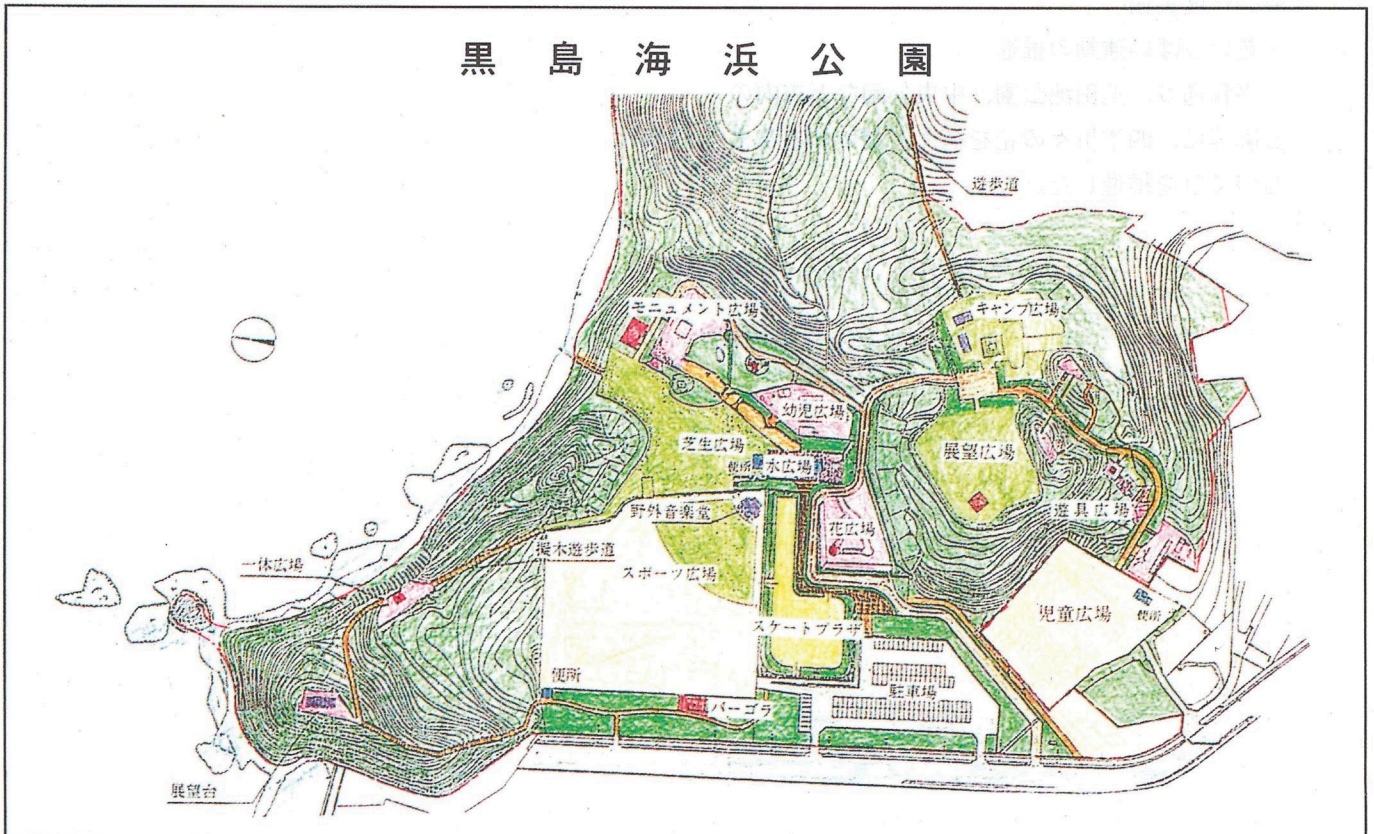
施設概要表

種 別	箇所数	種 別	箇所数
トイレ	13箇所	グラウンドゴルフ場	1面
多目的トイレ	3箇所	テニスコート	19面
ソフトボール場	11面	多目的広場	12箇所
陸上競技場	1箇所	プ	1箇所
サッカー場	7面	体育館	1箇所
少年野球場	4面	駐車場	3箇所

山根公園



黒島海浜公園



ウ 公営駐車場

(28.4.1 現在)

名 称	位 置	駐車できる自動車の種類	面積 (㎡)	収容台数 (台)
新居浜駅前駐車場	坂井町二丁目1396番	普通自動車（積載物を含め長さ5メートル以下のものに限る）	1,413	40
新居浜駅南駐車場	坂井町三丁目甲3456番1	”	2,500	84
新居浜駅南口広場駐車場	坂井町三丁目甲3461番4	”	728	20

使用料及び実績

区 分			使用料 (円)	平成27年度実績		
				台数(台)	金額(円)	
定期駐車	西原・中須賀駐車場	1月	1台につき 2,100	860	1,806,000	
定期駐車 以外の駐車	西原・中須賀駐車場	1回	基本料金（3時間以内）	1台につき 50	2,178	268,880
			超過料金 （3時間を超え1時間ごと）	1台につき 20		
	新居浜駅前駐車場	1回	30分以内	1台につき 0	158,256	4,478,700
			30分を超え30分ごと	1台につき 100		
	新居浜駅南駐車場	1回	30分以内	1台につき 0	6,302	3,775,200
			30分を超え30分ごと ※24時間最大料金 600円	1台につき 100		
新居浜駅南口広場駐車場	1回	30分以内	1台につき 0	722	203,900	
		30分を超え30分ごと	1台につき 100			

エ 公営駐輪場

(28.4.1 現在)

名 称	位 置	駐輪できる自転車等の種類	面積 (㎡)	収容台数(台)	
				自転車	バイク
新居浜駅前駐輪場	坂井町二丁目3番55号	自転車、原動機付自転車、普通 自動二輪車、大型自動二輪車	1,590	839	42
新居浜駅南口広場駐輪場	坂井町三丁目甲3458番1		240	79	10

使用料及び実績

1) 新居浜駅前駐輪場

区 分		使用料 (円)			平成27年度実績	
		自転車		バイク	台数 (台)	金額 (円)
		屋内式	開放式			
定期 駐 車	1 月	1,000	900	1,500	(自転車) 1,407	7,612,500
	3 月	2,700	2,400	4,000		
	6 月	5,200	4,600	7,800	(バイク) 89	
	12 月	10,000	9,000	15,000		
定期 駐 車 以外の駐 車	基本料金 (2 時間以内)	0		0	(自転車) 8,529	1,806,200
	超過料金 (1 日 1 回 2 時間を超える場合)	100		200	(バイク) 1,733	

2) 新居浜駅南口広場駐輪場

区 分		使用料 (円)		平成27年度実績	
		自転車 (開放式)	バイク	台数 (台)	金額 (円)
定期 駐 車	1 月	900	1,500	(自転車) 100	289,700
	3 月	2,400	4,000		
	6 月	4,600	7,800	(バイク) 21	
	12 月	9,000	15,000		
定期 駐 車 以外の駐 車	基本料金 (2 時間以内)	0	0	(自転車・ バイク)	480,700
	超過料金 (1 日 1 回 2 時間を超える場合)	100	200	3,134	

(4) 緑化推進

潤いのあるアメニティ・タウンを目指し、自然と調和のとれた緑と花と彫刻のある郷土づくりを市民とともに推進している。

平成27年度実績

・花いっぱい運動の推進

平和通り、池田池公園、中央公園など市内の公園等に、四季折々の花を植え、潤いのあるまちづくりを推進した。

ポケットパーク

年 度	名 称	位 置	面 積 (㎡)
63	ポケットパーク (犬の見た夢)	一宮町一丁目5番	141.56
元	ポケットパーク (リズム&ハーモニー)	高木町9番	156.30
元	ポケットパーク (女の子二人)	西喜光地町9番	153.42
2	ポケットパーク (自然の恵みに)	江口町4番	168.00
2	ポケットパーク (SWE L L)	阿島二丁目17番	224.44
3	ポケットパーク (陽の中で)	寿町5番	153.42
3	ポケットパーク (萌いずる)	松神子二丁目2番	57.46
3	ポケットパーク (夢はるか)	繁本町2番	5.00
4	ポケットパーク (慧眼)	神郷一丁目1番	80.10
4	ポケットパーク (青春譜)	泉池町9番	43.50
5	ポケットパーク (風)	東田二丁目	104.80
5	ポケットパーク (長衣の女)	西連寺二丁目3番	60.98
9	ポケットパーク (学習の木)	王子町3番・4番	1,482.00
17	旧泉川町役場跡緑地	松原町11番	158.77
22	駅前1号緑地	坂井町一丁目8番	755.31
21	駅前2号緑地	庄内町六丁目12番	934.92
21	駅前3号緑地	坂井町二丁目9番	116.12
27	駅前4号緑地	坂井町二丁目4番	197.48
23	駅前5号緑地	坂井町二丁目3番	450.70
21	駅前6号緑地	庄内町六丁目11番	275.15
23	駅前7号緑地	庄内町四丁目7番	1,005.39
22	駅前8号緑地	坂井町一丁目1番	95.78
22	駅前1号ポケットパーク	庄内町四丁目7番	182.77
22	駅前2号ポケットパーク	坂井町一丁目1番	74.20

※その他 平成8年度愛媛県において王子町にポケットパーク (面積1,482㎡) が開設されたのに伴い、平成9年度生涯学習都市宣言を受けて「学習の木」のモニュメントを市において設置した。

(5) 開発許可

ア 都市計画法関係年度別処理件数

年度	区分	第 29 条 開発行為許可申請	市規則第4条 開発行為工事着手届	第 36 条 開発行為工事完了届	第 37 条 開発行為建築承認
23		27	30	30	3
24		24	21	21	3
25		25	27	30	3
26		20	17	21	0
27		19	23	20	0

イ 国土利用計画法届出件数

年度	区分	国土法届出件数	遊休土地調査件数
23		4	0
24		4	0
25		4	0
26		6	0
27		3	0

(6) 駅周辺整備事業

新居浜駅前土地区画整理事業による工事概成後、新居浜駅周辺の交通結節点機能の向上、駅利用の利便性・安全性・快適性の向上を図り、新都市拠点として駅南を含めた一体的かつ総合的なまちづくりを目指すため、駅周辺の公共施設等の整備について、市民の代表等で構成する「新居浜駅前広場等整備検討委員会」による基本設計や景観デザインなどを検討した提言書を基本に整備を行った。

自由通路、駐車場、駐輪場、広場等を段階的に整備し、平成27年度に完成した。

また、新居浜駅前を新居浜らしい賑わいと出会いの場づくりに寄与するため、全国公募でモニュメントを設置している。

施設名	概要	備考
新居浜駅南北自由通路 (出逢いロード)	橋長 68.6m、有効幅員 6m 公衆トイレ及び展望デッキを併設	平成26年2月1日供用
新居浜駅前駐車場	駐車台数 40台	平成24年12月28日供用
新居浜駅前駐輪場	自転車 839台、バイク 42台	平成25年3月18日供用
新居浜駅南駐車場	駐車台数 84台	平成26年12月1日供用
新居浜駅南口広場駐車場	駐車台数 20台	平成27年6月24日供用
新居浜駅南口広場駐輪場	駐輪台数 89台	平成27年6月24日供用
人の広場	整備面積 2,550㎡	平成27年7月完成
南口広場	整備面積 2,600㎡ (駐車場、駐輪場を含む)	平成27年6月完成
駅前モニュメント		
駅前交通広場	1基【全てはここから、そして未来へ“歓喜抗”】	平成25年2月完成
シンボルロード	6基【空の支柱】【あかがねの樹】【あかがねのまち】【あかがねの風にのって】【永遠】【Natural Posture『芽生え』】	平成26年5月完成
人の広場	1基【歓迎の門】	平成27年1月完成

2 区 画 整 理

(1) 新居浜駅前土地区画整理事業

新居浜駅周辺地区は、新都市拠点と位置付け、にぎわいの創出、都市基盤の形成、居住環境の改善等を目的としている。

その第1段階として、新居浜駅前地区において、土地区画整理事業を実施することとし、平成元年度に「情報と文化にあふれたにぎわいのあるまちづくり」をテーマに基本構想を作成、平成3年度には、より具体的な基本計画案を作成した。

その後、地元の代表からなる「まちづくり協議会」の意見を取り入れ基本計画を見直すなど、時間をかけて合意形成を図り、平成9年8月に都市計画決定、平成10年4月に事業計画の決定公告を行い、当市はじめての土地区画整理事業に着手する運びとなった。

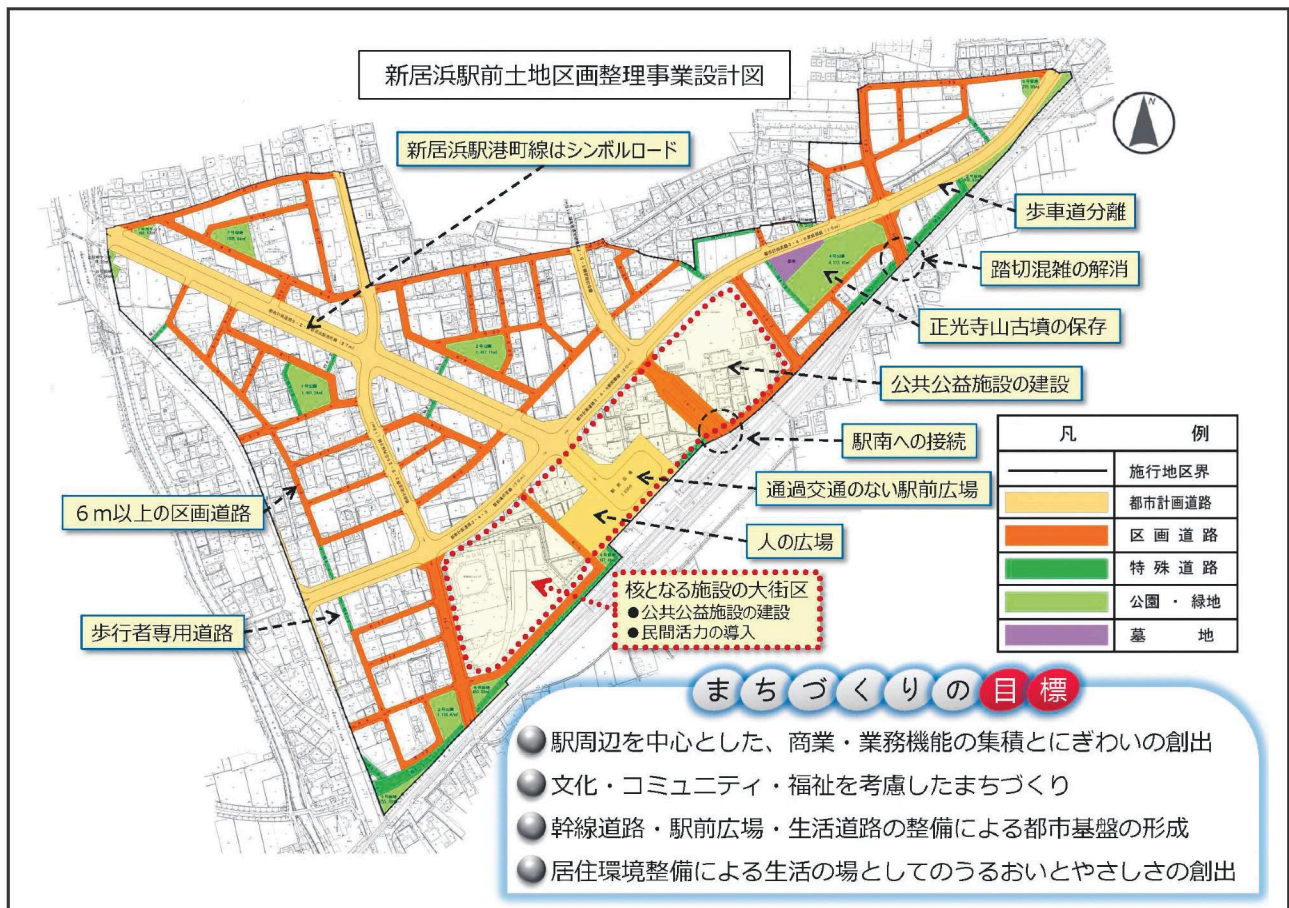
平成14年9月の仮換地指定後、約8年半をかけ建物移転を行いながら区画整理工事を進め、平成23年5月に工事が概成した。その後、換地計画を策定し、平成24年7月換地処分、平成24年9月には区画整理登記が完了した。現在は、清算金の処理期間中となっている。

事業概要

1 事業名称	新居浜都市計画事業新居浜駅前土地区画整理事業
2 施行者	新居浜市
3 施行地区	坂井町、庄内町の各一部
4 施行面積	27.8ヘクタール
5 事業施行期間	平成10年度～平成29年度(予定)

事業経緯

平成元年度	基本構想作成
平成3年度	基本計画案作成
平成9年8月19日	都市計画決定
平成10年4月23日	事業計画公告(事業開始)
平成14年9月6日	仮換地指定開始
11月27日	区画整理工事着手
平成23年5月24日	工事概成
平成24年3月28日	換地計画認可
7月20日	換地処分公告
9月26日	土地区画整理登記完了
12月17日	国土調査法第19条第5項の指定
平成29年度	清算金処理完了(予定)



3 道 路

(1) 市域内道路

(27.4.1 現在)

種 別	舗 装		砂 利 道		計		舗 装 率		
	実延長 (m)	道路部 面積(m ²)	実延長 (m)	道路部 面積(m ²)	実延長 (m)	道路部 面積(m ²)	実延長 (%)	道路部 面積(%)	
国 道	16,167.0	270,963.0	0	0	16,167.0	270,963.0	100.0	100.0	
県 道	主要地方道	59,460.1	745,920.0	1,527.5	3,002.0	60,987.6	748,922.0	97.5	99.6
	一般県道	27,997.5	328,814.5	4,199.2	4,757.1	32,196.7	333,571.6	87.0	98.6
市 道	407,183.5	2,445,995.3	90,881.3	322,614.7	498,064.8	2,768,610.0	81.8	88.3	

注：愛媛の道路(資料編)より

(2) 市 道

ア 市道の現況

(27.4.1 現在)

種 別	路 面 別 内 訳					合 計 (実延長) (m)	舗 装 延 長 率 (%)	路 線 数	
	砂利道 (m)	舗 装 道			計 (m)				
		セメント系 (m)	アスファルト系						
		高級 (m)	簡易 (m)	防塵 (m)					
一 級 市 道	5,724.6	530.6	22,447.4	36,622.9	0	59,600.9	65,325.5	91.2	56
二 級 市 道	4,562.2	2,982.4	2,520.4	24,437.7	0	29,940.5	34,502.7	86.8	32
小 計	10,286.8	3,513.0	24,967.8	61,060.6	0	89,541.4	99,828.2	89.7	88
その他の市道	80,594.5	8,894.7	24,997.1	283,750.3	0	317,642.1	398,236.6	79.8	984
計	90,881.3	12,407.7	49,964.9	344,810.9	0	407,183.5	498,064.8	81.8	1,072

注：愛媛の道路(資料編)より

イ 新居浜市道路認定要綱

(趣旨)

第1条 この要綱は、新居浜市が道路法（昭和27年法律第180号）第8条第1項の規定に基づき、市道として路線認定する道路について、必要な基準等を定めるものとする。

(認定の基準)

第2条 市道の路線に認定する道路は、一般公共の用に供する道路で次の各号いずれかに該当するものでなければならない。ただし、特別に道路管理者が重要と認める路線については、この限りではない。

- (1) 道路の起終点がともに国道、県道又は市道のいずれかに接続している通り抜け道路
- (2) 起点が国道、県道又は市道のいずれかに接続している循環状道路

(3) 起終点の一方が国道、県道又は市道のいずれかに接続し、他方が公共施設等に接続している道路

(4) 都市計画法（昭和43年法律第100号）、土地区画整理法（昭和29年法律第119号）その他の法令により築造され、起終点の一端が国道、県道又は市道のいずれかに接続しており、認定に関し道路管理者と協議済みの道路

(5) 市の道路事業で施工する道路

(6) 国道又は県道の路線変更等に伴い旧道となった区間で、市道として存置する必要のある道路

(認定の条件)

第3条 市道の路線に認定する道路は、次の各号すべてに該当しなければならない。ただし、特別に道路管理者が重要と認める路線については、

この限りではない。

- (1) 道路の幅員が、4メートル以上あること。
- (2) 道路の路面と構造物が良好に整備され、民地との境界が明確であり、維持管理に支障がないこと。
- (3) 道路敷地に公共施設を除いた占用物件がないこと。
- (4) 側溝等の排水施設が完備されていること。
- (5) 道路の敷地及び構造物を無償譲渡できること。(敷地については、所有者において分筆する。)
- (6) 道路の敷地には、担保物権、用益物権その他の権利等維持管理の支障となる制限、負担等がないこと。

(その他)

第4条 この要綱に定めるもののほか、必要な事項は要領で定める。

附 則

(施行期日)

- 1 この要綱は、平成13年4月1日から施行する。(新居浜市道路管理要綱の廃止)
- 2 新居浜市道路管理要綱(昭和49年制定。以下「旧要綱」という。)は、廃止する。(新居浜市道路管理要綱の廃止に伴う経過措置)
- 3 廃止前の旧要綱により制定された市道は、新居浜市道路認定要綱第2条及び第3条の規定により認定されたものとみなす。

(3) 市域内橋梁

(27.4.1 現在)

種 別	総 数		永 久 橋		非 永 久 橋	
	個 数	橋 長 (m)	個 数	橋 長 (m)	個 数	橋 長 (m)
国 道	24	507	24	507	0	0
県 道	82	2,400	82	2,400	0	0
市 道	354	4,636	353	4,626	1	10.0
総 数	460	7,543	459	7,533	1	10.0

注：愛媛の道路(資料編)より

(4) 道路占用料

(27. 3. 22 改定)

占 用 物 件		単 位	占用料 (円)	
法第32条第1項第1号に掲げる工作物	電 柱	1本につき1年	1,000	
	電 話 柱		930	
	その他の柱類		72	
	共架電線その他上空に設ける線類	長さ1メートルにつき1年	10	
	地下に設ける電線その他の線類		5	
	路上に設ける変圧器	1個につき1年	700	
	地下に設ける変圧器	占有面積1平方メートルにつき1年	480	
	変圧塔その他これに類するもの及び公衆電話所	1個につき1年	1,400	
	郵便差出箱及び信書便差出箱		600	
	広 告 塔	表示面積1平方メートルにつき1年	4,400	
	その他のもの	占有面積1平方メートルにつき1年	1,400	
法第32条第1項第2号に掲げる物件	外径が0.1メートル未満のもの	長さ1メートルにつき1年	48	
	外径が0.1メートル以上0.15メートル未満のもの		72	
	外径が0.15メートル以上0.2メートル未満のもの		95	
	外径が0.2メートル以上0.4メートル未満のもの		190	
	外径が0.4メートル以上1メートル未満のもの		480	
	外径が1メートル以上のもの		950	
法第32条第1項第3号及び第4号に掲げる施設			1,400	
法第32条第1項第5号に掲げる施設	地下街及び地下室	階数が1のもの	近傍類似の土地の時価(以下「A」という。)に0.003を乗じて得た額	
		階数が2のもの	Aに0.005を乗じて得た額	
		階数が3以上のもの	Aに0.006を乗じて得た額	
	上空に設ける通路	占有面積1平方メートルにつき1年	2,900	
	地下に設ける通路		1,500	
	その他のもの		1,400	
法第32条第1項第6号に掲げる施設	祭礼、縁日その他の催しに際し、一時的に設けるもの	占有面積1平方メートルにつき1日	44	
	その他のもの	占有面積1平方メートルにつき1月	440	
道路法施行令(昭和27年政令第479号。以下「令」という。)第7条第1号に掲げる物件	看 板 (アーチであるものを除く。)	一時的に設けるもの	表示面積1平方メートルにつき1月	440
		その他のもの	表示面積1平方メートルにつき1年	4,400
	標 識		1本につき1年	1,100
	旗 ざ お	祭礼、縁日その他の催しに際し、一時的に設けるもの	1本につき1日	44
		その他のもの	1本につき1月	440
	幕 (令第7条第4号に掲げる工事用施設であるものを除く。)	祭礼、縁日その他の催しに際し、一時的に設けるもの	その面積1平方メートルにつき1日	44
		その他のもの	その面積1平方メートルにつき1月	440
	ア ー チ	車道を横断するもの	1基につき1月	4,400
その他のもの		2,200		

占 用 物 件		単 位	占 用 料 (円)	
令第7条第2号に掲げる工作物		占有面積1平方メートルにつき1年	1,000	
令第7条第3号に掲げる施設			Aに0.028を乗じて得た額	
令第7条第4号に掲げる工事用施設及び同条第5号に掲げる工事用材料		占有面積1平方メートルにつき1月	440	
令第7条第6号に掲げる仮設建築物及び同条第7号に掲げる施設			140	
令第7条第9号に掲げる施設	建築物	占有面積1平方メートルにつき1年	Aに0.016を乗じて得た額	
	その他のもの		Aに0.011を乗じて得た額	
令第7条第10号イに規定する道路の上空に設ける同号に掲げる施設及び自動車駐車場	建築物		Aに0.02を乗じて得た額	
	その他のもの		Aに0.011を乗じて得た額	
令第7条第11号に掲げる応急仮設建築物	トンネルの上又は高架の道路の路面下に設けるもの		Aに0.016を乗じて得た額	
	上空に設けるもの		Aに0.02を乗じて得た額	
	その他のもの		Aに0.028を乗じて得た額	
令第7条第12号に掲げる器具				Aに0.028を乗じて得た額

(5) 道路占用料徴収実績

(平成27年度)

占 用 物 件		単 位	数 量	金 額 (円)
道路法第32条第1項第1号に掲げる工作物	電柱、電話柱等	1本につき1年	5,476	5,076,890
	上空及び地下に設ける線類	長さ1メートルにつき1年	430,098	4,272,270
	公衆電話所・広告塔・郵便差出箱その他のもの	1個につき1年・占有面積1平方メートルにつき1年	285	481,440
道路法第32条第1項第2号に掲げる物件	外径が0.1メートル未満のもの	長さ1メートルにつき1年	325,311	15,614,110
	外径が0.1メートル以上0.15メートル未満のもの		9,483	662,160
	外径が0.15メートル以上0.2メートル未満のもの		8,441	796,030
	外径が0.2メートル以上0.4メートル未満のもの		16,804	3,192,760
	外径が0.4メートル以上1メートル未満のもの		11,311	5,429,280
	外径が1メートル以上のもの		47	44,650
道路法施行令第7条第4号に掲げる工事用施設及び同条第5号に掲げる工事用材料		占有面積1平方メートルにつき1月	53	57,200
その他				47,200
合 計				35,673,990

(6) 安全施設の整備

安全で円滑な交通環境を確保するため、カーブミラー、ガードレール、区画線等の交通安全施設の整備を図るほか、道路パトロールによる常時巡回と補修を実施。

安全施設の設置状況

区分		年度				
		23	24	25	26	27
カーブミラー	カ所	25	80	32	36	27
ガードレール	カ所	9	12	12	4	0
ガードパイプ	m	585.5	1,030	931	333	71

4 建 築

(1) 建築確認

ア 建築確認申請用途別受理件数

(単位：件)

年度	区分	住 宅	貸 家	店 舗	店 住	工 場	事務所	その他	計
23		468	53	20	4	60	16	109	730
24		457	50	13	7	52	19	55	653
25		562	47	16	9	37	9	72	752
26		387	38	18	6	42	4	79	574
27		418	24	16	5	34	13	52	562

イ 建築物確認・許可状況

(単位：件)

区 分		年 度				
		23	24	25	26	27
確認申請受付	総 数	730	653	754	574	592
	1～3号建物確認申請	151	181	130	99	119
	4号建物確認申請	551	443	597	444	443
	工作物確認申請	21	18	18	18	22
	建築設備	7	11	9	13	8
確認		708	630	733	570	568
検査済証交付		607	571	656	383	519
計画通知受付		15	9	11	27	9
適合通知		11	11	10	27	6
計画通知検査済証交付		13	8	3	21	12
許可申請		32	24	43	36	13
許可		33	25	43	36	13

注：1～3号建物、4号建物とは、建築基準法第6条第1項に規定する建物をいう。

ウ 違反建築件数

(単位：件)

区分		年 度				
		23	24	25	26	27
違 反		1	1	1	2	3
是 正 完 了		0	0	0	1	2
是 正 指 導 中		1	1	1	1	1
是 正 命 令		0	0	0	0	0

5 市 営 住 宅

(1) 公営住宅

(28.4.1 現在)

団 地 名	建設年度	構 造	戸数	所 在 地
岸 の 上 、 上	昭和31	簡 耐 平 家	6	新居浜市岸の上町一丁目15番
弟 地	31	木 造 平 家	1	新居浜市別子山甲485番地
			4	新居浜市別子山甲497番地の1
保 土 野	31	木 造 平 家	4	新居浜市別子山甲339番地の1
岸 の 上 、 下	32	木 造 平 家	1	新居浜市岸の上町一丁目6番
治 良 丸 西	35	木 造 平 家	16	新居浜市萩生2613番地
治 良 丸 南	35	簡 耐 平 家	48	新居浜市萩生2833番地の1
治 良 丸 西	36	木 造 平 家	8	新居浜市萩生2613番地
篠 場	36	木 造 平 家	32	新居浜市篠場町6番、7番
篠 場	36	簡 耐 平 家	22	新居浜市篠場町7番
篠 場	37	木 造 平 家	29	新居浜市篠場町6番、9番
篠 場	37	簡 耐 平 家	27	新居浜市篠場町9番
治 良 丸 北	37	木 造 平 家	6	新居浜市萩生2632番地の1
篠 場	38	簡 耐 平 家	4	新居浜市篠場町7番
大 生 院	38	木 造 平 家	12	新居浜市大生院215番地の1
治 良 丸 北	38	木 造 平 家	4	新居浜市萩生2632番地の1
篠 場	38	木 造 平 家	2	新居浜市篠場町8番
大 生 院	38	木 造 平 家	20	新居浜市大生院215番地の1
大 生 院	38	簡 耐 平 家	20	新居浜市大生院215番地の1
大 生 院	39	簡 耐 平 家	40	新居浜市大生院215番地の1
大 生 院	39	簡 耐 2 階	10	新居浜市大生院215番地の1
大 生 院	40	簡 耐 平 家	35	新居浜市大生院215番地の1
大 生 院	40	簡 耐 2 階	10	新居浜市大生院215番地の1
大 生 院	41	簡 耐 平 家	12	新居浜市大生院215番地の1
大 生 院	41	簡 耐 2 階	10	新居浜市大生院215番地の1
大 生 院	42	簡 耐 平 家	9	新居浜市大生院215番地の1
大 生 院	42	簡 耐 2 階	12	新居浜市大生院215番地の1
東 田	43	簡 耐 平 家	18	新居浜市東田二丁目甲1505番地の1
東 田	43	簡 耐 2 階	30	新居浜市東田二丁目甲1505番地の1
東 田	44	簡 耐 平 家	12	新居浜市東田二丁目甲1505番地の1

団地名	建設年度	構造	戸数	所在地
東田	昭和44	簡耐2階	12	新居浜市東田二丁目甲1505番地の1
東田	44	中耐4階	24	新居浜市東田二丁目甲1505番地の1
東田	45	簡耐2階	24	新居浜市東田二丁目甲1505番地の1
東田	45	中耐4階	24	新居浜市東田二丁目甲1505番地の1
元船木	46	簡耐2階	48	新居浜市船木甲2990番地の3
泉宮	47	中耐4階	32	新居浜市泉宮町2番
桜木	48	中耐4階	24	新居浜市桜木町16番
南小松原	48	中耐4階	16	新居浜市南小松原町7番
南小松原	49	中耐4階	40	新居浜市南小松原町7番
瀬戸	49	中耐4階	16	新居浜市瀬戸町7番
南小松原	50	中耐4階	24	新居浜市南小松原町7番
南小松原	51	中耐4階	40	新居浜市南小松原町9番
瀬戸	51	中耐4階	16	新居浜市瀬戸町7番
南小松原	52	中耐4階	56	新居浜市南小松原町9番
寿	52	中耐4階	16	新居浜市寿町12番
松原	53	中耐5階	60	新居浜市松原町6番
松原	54	中耐5階	60	新居浜市松原町6番
大島	54	簡耐2階	4	新居浜市大島甲1463番地の1
			4	新居浜市大島甲1466番地の1地先
松原	55	中耐5階	35	新居浜市松原町5番
			25	新居浜市松原町6番
高津	56	中耐3階	36	新居浜市高津町8番
瀬戸西	56	簡耐2階	5	新居浜市瀬戸町4番
大島東	56	簡耐2階	5	新居浜市大島甲13番地の1
城下	56	中耐5階	35	新居浜市郷五丁目6番
庄内	57	簡耐2階	10	新居浜市庄内町六丁目9番
西の土居	57	中耐3階	11	新居浜市西の土居町二丁目1番
滝の宮	57	簡耐2階	7	新居浜市西の土居町二丁目16番
新田	57	中耐3階	15	新居浜市新田町一丁目6番
新須賀	58	中耐4階	16	新居浜市新須賀町二丁目9番
西原	58	中耐5階	20	新居浜市西原町二丁目4番
新田	58	中耐3階	15	新居浜市新田町一丁目6番
新田第2	59	中耐5階	30	新居浜市新田町一丁目5番

団地名	建設年度	構造	戸数	所在地
新 須 賀	昭和59	中 耐 4 階	32	新居浜市新須賀町二丁目9番
新 田 第 2	60	中 耐 5 階	40	新居浜市新田町一丁目5番
坂 井	60	中 耐 3 階	12	新居浜市坂井町三丁目5番
北 新 町	61	中 耐 5 階	50	新居浜市北新町3番
北 新 町	62	中 耐 5 階	95	新居浜市北新町3番
北 新 町	63	中 耐 5 階	25	新居浜市北新町3番
南 小 松 原	平成元	中 耐 4 階	24	新居浜市南小松原町9番
西 原	元	中 耐 3 階	12	新居浜市西原二丁目4番
泉 宮 第 2	元	中 耐 4 階	20	新居浜市泉宮町6番
南 小 松 原	2	中 耐 4 階	24	新居浜市南小松原町7番
横 山 南	3	中 耐 3 階	12	新居浜市中萩町14番
横 山 北	3	中 耐 3 階	18	新居浜市中萩町10番
治 良 丸	4	中 耐 3 階	18	新居浜市萩生2707番地の1
横 山 南	4	中 耐 3 階	18	新居浜市中萩町14番
治 良 丸	5	中 耐 3 階	30	新居浜市萩生2707番地の1
横 山 南	5	中 耐 3 階	36	新居浜市中萩町14番
治 良 丸	7	中 耐 3 階	24	新居浜市萩生2653番地の1
			18	新居浜市萩生2651番地の1
治 良 丸	8	中 耐 3 階	24	新居浜市萩生2715番地の3
治 良 丸	9	中 耐 3 階	18	新居浜市萩生2691番地
治 良 丸	11	中 耐 3 階	18	新居浜市萩生2730番地の1
南 小 松 原	26	中 耐 4 階	24	新居浜市南小松原町9番

(2) 改良住宅

(28.4.1 現在)

団地名	建設年度	構造	戸数	所在地	家賃(月額)(円)
桜 木	昭和45	中 耐 4 階	24	新居浜市桜木町16番	3,600
桜 木	46	中 耐 4 階	24	新居浜市桜木町16番	3,600
南 小 松 原	47	中 耐 4 階	16	新居浜市南小松原町7番	7,700
桜 木	47	中 耐 4 階	24	新居浜市桜木町16番	3,600
東 雲	47	中 耐 4 階	24	新居浜市東雲町三丁目7番	1,300
南 小 松 原	48	中 耐 4 階	32	新居浜市南小松原町9番	7,700
南 小 松 原	49	中 耐 4 階	16	新居浜市南小松原町9番	9,000

(3) その他の市営住宅

(28.4.1 現在)

団地名	建設年度	構造	戸数	所在地	家賃(月額)(円)
平形	昭和17	木造平家	2	新居浜市平形町6番	290
新須賀共同	25	木造平家	9	新居浜市新須賀町四丁目3番	250
			2		350
			1		400
			1		450
保土野	平成7	木造平家	1	新居浜市別子山甲339番地の1	1,200

(4) 活性化推進住宅

(28.4.1 現在)

団地名	建設年度	構造	戸数	所在地	家賃(月額)(円)
草原	昭和31	木造平家	1	新居浜市別子山乙240番地の2	4,000
肉漕	平成4	木造2階	1	新居浜市別子山甲290番地の2	20,000
肉漕	5	耐火2階	4	新居浜市別子山甲303番地	16,000
			2		18,000
瓜生野	11	木造平家	4	新居浜市別子山甲140番地の2	18,000
瓜生野第2	21	木造平家	4	新居浜市別子山甲139番地の2	16,000

(5) 収容施設

城下寮

本施設は、住宅に困っているものを収容し、保護するための収容施設で、昭和34年に設置、昭和56年度、57年度の2カ年で改築した。

所在地	東雲町三丁目2番13号
構造	鉄筋コンクリート造2階建
敷地面積	2,257.82㎡
建物面積	546.92㎡
建設費	8,470万円
完成年月日	昭和57年11月29日
収容定数	26世帯
入居数	12世帯

6 用 地

用地取得補償及び登記状況

(平成27年度)

事業別	件数		用地取得面積 (㎡)	用地取得費 (円)	物件等補償費 (円)	登記件数 (所有権移転)
	用地	補償				
道路事業	53	38	5,473.75	71,918,864	19,497,929	53
都市計画街路事業	6	5	2,279.30	2,434,403	15,593,632	6
計	59	43	7,753.05	74,353,267	35,091,561	59

7 国道11号新居浜バイパス

国道11号は、徳島市を起点とし高松市を経て松山市に至る幹線道路で、四国の瀬戸内圏の文化・工業・経済を支える最重要路線であるが、新居浜市内における交通量は1日20,000台を超える地点もある状況で、慢性的な交通混雑をきたしている。

こうした慢性的な交通混雑を緩和するため、国土交通省においてバイパスが計画され、昭和60年8月20日に新居浜バイパスが都市計画決定された。当バイパスは船木から大生院までの9.3kmで、幅員30～47.5m、一部高架の計画であり、昭和62年度には、特に混雑の著しい東田三丁目から西喜光地町までの2.4kmが事業化され、平成2年度に工事着手された。

平成4年7月に、東田三丁目から二丁目間500m、平成10年4月に東田二丁目から岸の上町二丁目間500m、平成15年2月に外山町から星原町間800m、平成17年2月に星原町から寿町間100mが供用開始されると同時に、東田三丁目から市道駅裏角野線までの1.4kmが四車線となった。さらに、平成20年3月には、市道駅裏角野線から主要地方道新居浜角野線までの500mが供用開始され、昭和62年度の事業化区間である2.4kmが全線供用開始された。

残る6.9kmのうち平成24年2月には、本郷一丁目から萩生間2.0kmが暫定二車線で供用開始され、現国道11号の交通混雑の緩和が図られた。

現在、萩生から大生院間1.5km(現道拡幅部)については、平成30年度の四車線化供用開始に向け事業が進められている。また西喜光地町から本郷一丁目間1.1km及び船木から東田三丁目間2.3kmについても早期に供用開始できるよう事業が進められている。

8 地 籍 調 査

(1) 事業目的

土地行政の基礎として、土地に関する実態を的確に把握し、地域の整備や保全とともに、貴重な財産である土地の正しい位置、境界、地番、地目、面積等、地籍の明確化を図る。

(2) 対象地域

- ・対象面積 232.33km²
- ・事業開始年度 旧新居浜地区 平成18年度
旧別子山地区 平成9年度

(3) 進捗状況（旧新居浜地区）

(28.4.1現在)

年度	地 区 名	計画面積 (km ²)	実施面積 (km ²) ※1	調査前筆数 (筆)	調査後筆数 (筆)	総事業費	
						(千円)	地籍調査 費負担金 (千円)
18	坂の下	0.08	0.06	172	219	3,579	1,389
19	坂の下 ※2	0	0.02	0	0	514	294
20	高祖の一部	0.12	0.09	346	328	6,359	2,298
21	高祖の一部 ※2	0	0.03	0	0	618	309
22	高祖の一部	0.20	0.15	532	586	7,111	2,344
23	治郎丸の一部	0.28	0.27	771	626	14,315	10,575
24	治郎丸旦ノ上の一部	0.55	0.63	900	723	26,692	19,776
	河ノ北の一部	0.20		250	188		
25	旦ノ上大生院の一部	0.74	1.25	2,031	1,898	38,550	28,912
	河ノ北の一部	0.65		97	108		
26	高木町の一部、政枝町、 滝の宮町の一部、坂井町の一部	0.69	0.85	2,549	1,786	51,044	37,335
27	高木町の一部、庄内町の一部、 坂井町の一部	0.55	0.58	2,133	1,647	50,154	33,318
計		4.06	3.93	9,781	8,109	198,936	136,550

※1 実施面積は換算面積（初年度…計画面積の77%、第2年度…計画面積の23%）の合計

※2 平成19年度及び平成21年度は第2年度の工程のみ実施

(3) 進捗状況（旧別子山地区）

(28.4.1現在)

年度	地 区 名	計画面積 (km ²)	実施面積 (km ²) ※1	調査前筆数 (筆)	調査後筆数 (筆)	総事業費	
						(千円)	地籍調査 費負担金 (千円)
9~ 16	弟地の一部・筏津、瀬場の一部 ・豊後・保土野、谷内の一部・ 床鍋・中藪・肉淵・芋野・小美 野、成の一部・竹ヶ市の一部・ 大本	7.80	7.63	1,670	1,113	258,243	111,664
17	大野、竹ヶ市の一部	1.05	0.98	104	83	18,749	12,069
18	横道の一部	0.83	0.88	81	81	17,012	9,003
19	谷、横道の一部	1.06	1.01	93	93	17,835	8,952
20	瓜生野の一部	0.83	0.88	134	168	14,768	9,477
21	瓜生野の一部、草原	1.02	0.98	79	92	12,202	7,089
22	瓜生野の一部	1.19	1.15	23	27	7,748	3,809
23	瓜生野の一部	0.53	0.68	77	82	9,372	5,274
24	瓜生野の一部	0.66	0.63	83	87	8,763	4,824
25	瓜生野の一部 ※2	0	0.15	0	0	3,288	1,043
26	竹ヶ市の一部	0.57	0.44	29	18	10,381	5,817
27	竹ヶ市の一部 ※2	0	0.13	0	0	10,652	0
計		15.54	15.54	2,373	1,844	389,013	179,021

※1 実施面積は換算面積（初年度…計画面積の77%、第2年度…計画面積の23%）の合計

※2 平成25年度及び平成27年度は第2年度の工程のみ実施