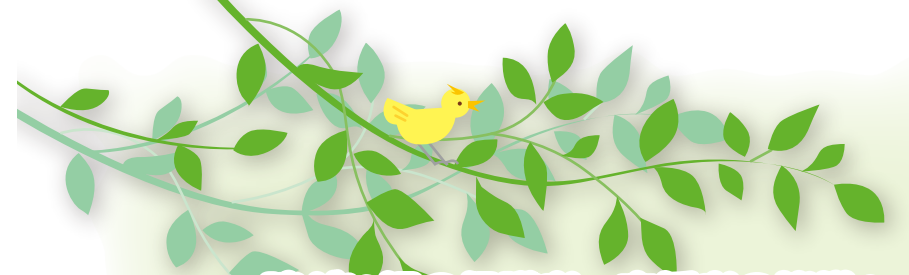




障がい児とともに歩む会  
めいぷる

新居浜市地域福祉課・新居浜市社会福祉協議会  
0897-65-1237(直通) 0897-32-8129

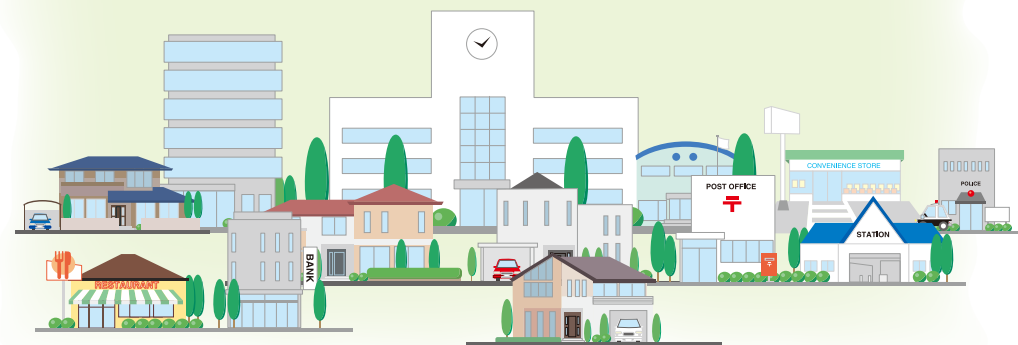


障がい児の保護者・支援者の皆様へ  
**生きぬくために**

障がい児のための  
防災の手びき



(株)東海新報社 提供



障がい児の中には、危険を認知することが難しい子どももいます。私たち保護者・支援者は日頃から、子どもたちの安心・安全を守るために、何を準備しどのような心構えをしておくべきかをしっかり考える必要があります。また、家族と支援者が互いに連絡を取り合いつつ大災害が起こっても対処できるように、この手びきを参考にして、今できることを始めていきましょう。



### 障がい児とともに歩む会「めいぷる」

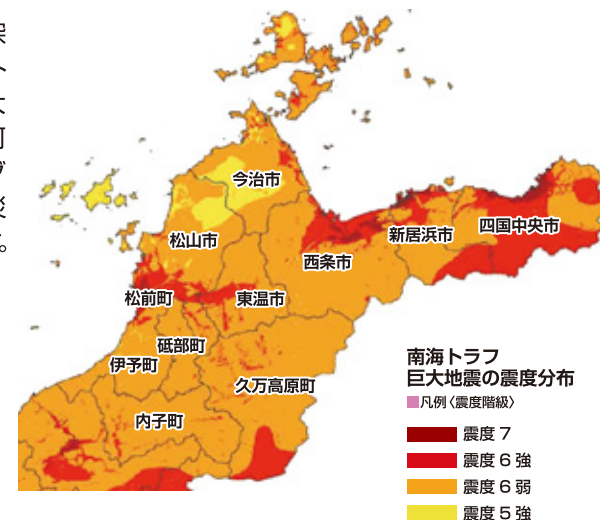
めいぷるは障がいを持っている子ども達の将来のために今できることを考えて活動しています。



※この手びきは、平成28年度 新居浜市協働事業により障がい児とその保護者・支援者のために作成しました。平成28年度現在の状況をもとに作成しています。

# 1 南海トラフ地震とは?

四国の南の海底にある、水深4,000m級の深い溝＝南海トラフ。ここを震源域とした巨大地震が100～150年周期で何度も起きており、近い将来マグニチュード(M)9級の大規模災害が起きると危惧されています。



今回の想定は、現時点の科学的知見に基づく想定であり、決してこれ以上の規模で地震や津波が発生しないわけではないことも忘れず、「正しく恐れ、日頃から備える」ことが重要です。

## 南海トラフ地震による愛媛県内の推計結果

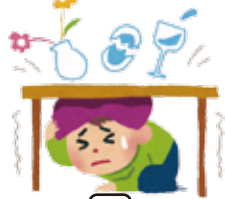
死亡者数	16,032人
建物被害(全壊)	243,628棟
避難者数	558,902人

## 震度6強とは…



立っていることができず、はわないと動くことができない。揺れにもほんろうされ、動くこともできず、飛ばされることもある。

# 2 大地震発生!!



ゆれが収まったら、周りの安全を確認

- ケガはないか
- ガラスのとびちり
- 出口はふさがっていないか
- 火災はないか

## こんなとき、どうする?

### お店にいるとき

頭部をかごやバッグで保護する。

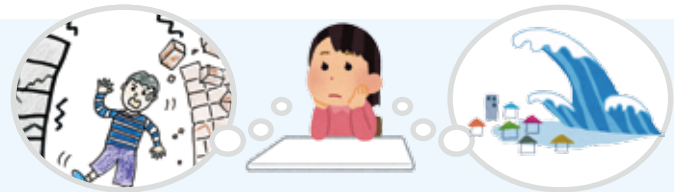


### 車内にいるとき

車を左側に寄せラジオで情報収集。海沿いにいる場合はすぐに降車し、徒歩で高台へ避難する。



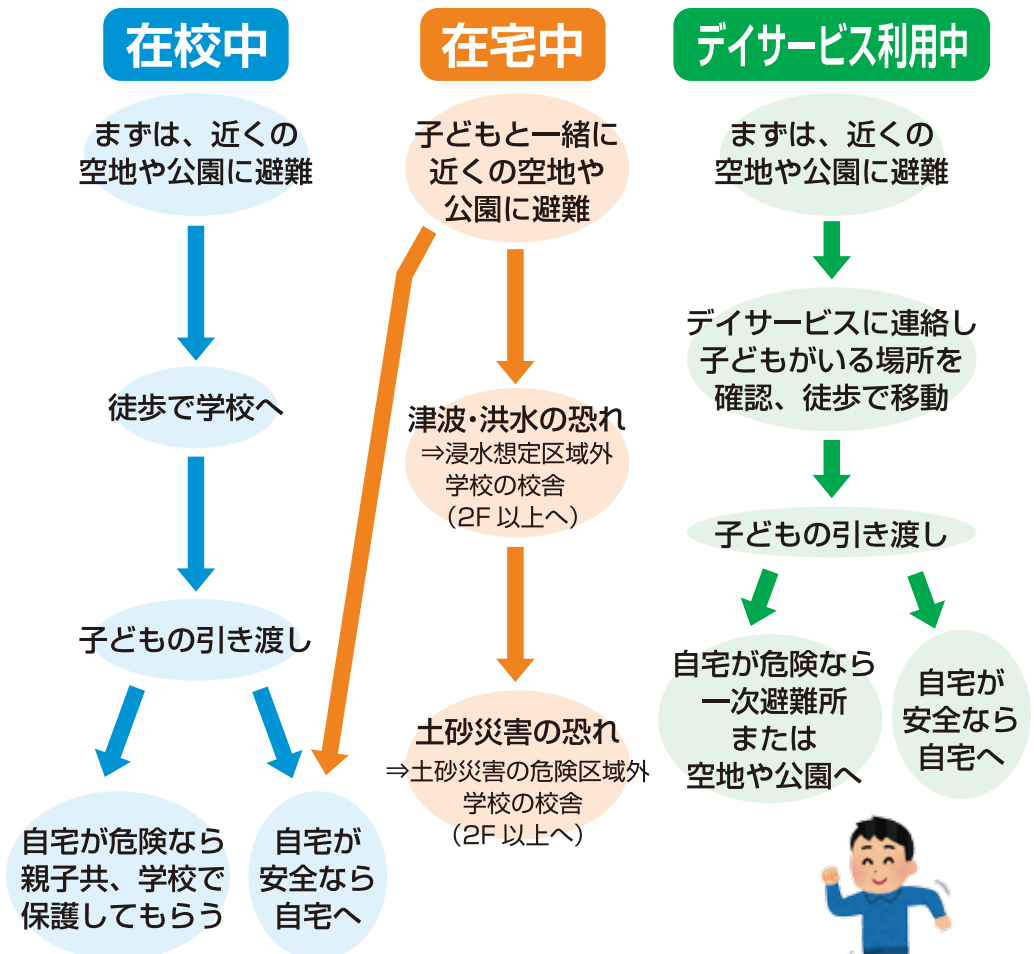
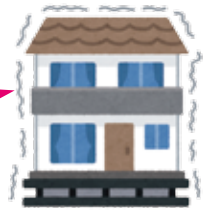
今、あなたがいる場所で「今、地震がきたら…」と想像力を働かせてみましょう。



# 3 さあ、避難しよう

わが子が在校中・在宅中・デイサービス利用中の3場面に分けて、保護者がとるべき対応を示します。

## 地震発生

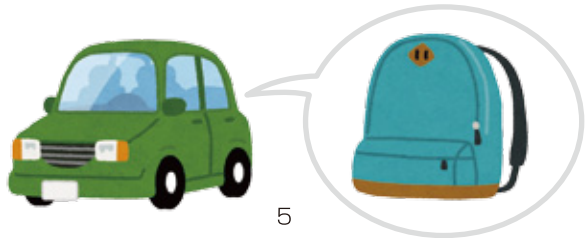


# 4 非常持ち出し袋

✓チェック	✓チェック	✓チェック
飲料水	携帯食 (あめ・チョコ 食べ慣れたもの)	笛 (助けを呼ぶ)
革手袋 (ガレキ・ガラス を触る時など)	懐中電灯 (乾電池も)	常備薬 (処方箋のコピー)
携帯ラジオ (予備電池も)	携帯電話の バッテリー	メモ帳とペン
油性マジック (伝言を書く)	10円玉・100円玉 (公衆電話用)	携帯トイレ
アルミ毛布	タオル (ケガの手当て 下着の代用など)	ポリ袋 (大・小)
使い捨てカイロ	洗口液	除菌シート
生理用品	保険証のコピー	わが子の サポートブック
療育手帳のコピー		
わが子が落ち着けるグッズ ( )		
情報を伝えるツール ホワイトボード・カード類・写真など		
( その他、わが子に必要なもの… )		

★飲料水・食品は消費期限をチェックして、定期的に新しいものに交換しましょう。  
食品は交換時に家族で試食してみるのもよいですね。

★とっさの時に、サッと持ち出して逃げられる非常持ち出し袋は、自宅の持ち出し  
やすいところに置きましょう。車の中に予備を置くのもよいでしょう。



# 自宅に置いておきたい備蓄品

✓チェック	✓チェック
飲料水 (3ℓ×3日×人数分)	食料 (食べ慣れたものを多く) (乾物・缶詰など)
常備薬 (多めに処方してもらおう)	懐中電灯・ランタン (乾電池も)
卓上コンロ (ガスボンベも)	ラップ (食器に巻いて使う)
洗口液 (水がなくても洗口できる)	除菌シート
トイレットペーパー ティッシュペーパー	生理用品
マスク	簡易トイレ
非常用給水袋	応急手当用品
ヘルメット・防災ずきん	紙皿・紙コップ

★ライフラインが止まった家で、被災生活を過ごすとは定めて、  
家族に必要な物品を備蓄しましょう。

★日常生活で使用している物品プラス、わが子の  
特性に応じた物品を書き出して、チェックして  
みましょう。



# 5 日頃からできる備え

## 日頃からしておくべきこと

- 自宅周辺の空地や公園など、緊急避難できる場所を探しておきましょう。  
(電柱やブロック塀など、上から落ちてくる危険のない場所)
- 一次避難所・福祉避難所へ避難するルートを確認し実際に歩いてみましょう。
- 寝室の一番安全な場所に子どもを寝かせるようにしましょう。
- 足の裏のケガを防ぐために、寝室のガラスが飛びちらない場所に、履き慣れた靴を置いておきましょう。
- 言葉の出ない子、コミュニケーションが取りづらい子どもには、普段から衣類・下着などへの記名を徹底しておきましょう。
- 自治会や自主防災組織と交流をして、子どもの顔と名前を地域の人に知ってもらいやすくしましょう。
- 普段持ち歩いているカバンの中に、携帯食(アメやビスケット、チョコレートなど)を入れておきましょう。
- 車のガソリンは常に満タンにしておきましょう。
- お風呂のお湯をすぐに捨てずにためておくと、いざという時にトイレに流すなど有効に使うことができます。



• 子どもの特性を第三者にも知ってもらうために、普段からヘルプカードを持たせましょう。

ヘルプカードに関するお問い合わせ  
新居浜市役所地域福祉課 (0897-65-1237)



• 自宅や子どもの通う学校は、どんな災害を受ける可能性があるかを、新居浜市防災マップなどで確認しましょう。

防災マップに関するお問い合わせ 新居浜市役所防災安全課 (0897-65-1282)

• 洪水の恐れがある時は、マンホールが浮き上がったたり側溝が水であふれ、転倒したり流される危険があります。普段から、避難経路のマンホールや側溝の位置を確認しましょう。

• 利用しているデイサービスのスタッフに、災害時の避難場所や避難経路を覚えてもらい、確認しておきましょう。

# 6 安否確認

家族で安否を確認する手段をあらかじめ決めておきましょう。

## 災害用伝言板

### メリット

災害時に比較的つながりやすい。

### デメリット

使い慣れていないと戸惑う可能性がある。



## 災害用伝言ダイヤル

### メリット

固定電話だけでなく携帯電話や公衆電話からも利用できる。

### デメリット

被災地の固定電話が優先されるため、被災地以外からはつながりにくいことがある。



## 災害伝言ダイヤル等の体験利用

「災害伝言ダイヤル」「災害用伝言板」などのサービスは体験利用ができます。利用方法等確認して、いざという時に備えましょう。

毎月1日・15日

正月三が日(1日～3日)

防災とボランティア週間(1月15日～21日)

防災週間(8月30日～9月5日)

# 7 福祉避難所の協定先

## 福祉避難所ってどんなところ？

市町村が設置する、支援が必要な人のための二次避難所のことです。大規模災害が発生した場合、発災から3日後をめぐりに開設されます。つまり、自宅が被災して住めない状態となっても、3日間は福祉避難所は利用できません。その場合の緊急避難場所を各自で明確に決めておく必要があります。

### 〈新居浜市〉

施設名		対象者・定員
愛媛県立新居浜特別支援学校 (本郷 3-1-5) ☎0897-31-6656	体育館	知的・発達障がい者(児) 109名
総合福祉センター (高木町 2-60) ☎0897-35-2940	2F 和室 2F 研修室 1・2	障がい者(児) 難病患者その他要支援者 74名
▲障がい者福祉センター (庄内町 1-14-18) ☎0897-33-3341	会議室	肢体不自由・視覚 聴覚・言語障がい者 18名
▲まさき育成園 (大生院 1686) ☎0897-41-6191	訓練作業室・研修室 ボランティア室 会議室	知的・発達障がい者(児) 45名
くすのき園 (萩生 1834-1) ☎0897-41-6361	多目的ホール	知的・発達障がい者(児) 24名
グループホームすいよう (郷 4-9-43) ☎0897-31-2077	1F 居室 2F 居室	知的障がい者(児) 発達障がい者(児) 4名
わかば第2作業所 (船木甲 2144) ☎0897-43-9531	多目的ホール	知的・発達障がい者(児) 14名

▲＝浸水等で一部利用できない可能性があります。

愛媛県立新居浜特別支援学校 川西分校(宮西町 4-46) ☎0897-31-1121	4F 多目的室 4F 教育相談室	肢体不自由者(児) 40名
▲あゆみ苑 (西の土居町 2-8-12) ☎0897-33-4655	作業・日常生活動作訓練室 和室・食堂兼談話室	身体障がい者(児) 78名
ハビリテーリングセンター vivre(ヴィーヴル) (若水町 2-4-38) ☎0897-35-3003	避難スペース 兼 運動場	重症心身障がい者(児) 20名

▲＝浸水等で一部利用できない可能性があります。

新居浜市防災安全課 0897-65-1282 (直通)

### 〈西条市〉

施設名		
総合福祉センター (神拝甲 324-2)	☎0897-55-0294	
東予総合福祉センター (周布 606-1)	☎0898-64-2600	
丹原福祉センター (丹原町地田 1733-1)	☎0898-76-2433	
小松地域福祉センター (小松町新屋敷乙 48-1)	☎0898-72-6363	
西条東部地域交流センター (飯岡 550)	☎0897-55-3961	
西条西部地域交流センター (氷見西新聞 59)	☎0897-57-6061	
東予南地域交流センター (石田 402-1)	☎0898-65-6680	
東予北地域交流センター (三芳 997)	☎0898-66-4185	
星の里 (大浜 6324)	☎0897-53-1112	
西条福祉園 (丹原町高松甲 1887-2)	☎0898-68-5141	
ていすい (榎端相生 5-385)	☎0897-52-5300	
道前育成園 (楠乙 454-59)	☎0898-66-1959	
東予学園 (楠乙 438-21)	☎0898-66-5078	
東予希望の家 (三芳 1839-5)	☎0898-66-4656	

- 身の安全の確保を最優先とし、まず本市が開設する指定避難場所に避難してください。
- 指定避難所において、避難者の身体状況、介助者の有無や障害の種類・程度に応じて、福祉避難所への受け入れ対象者を判断します。
- 受け入れスペースの確保、相談員、介助員等の配置、ベッド・毛布・ポータブルトイレ等の調達など受入体制が整った段階で、対象者を福祉避難所へ移送します。

西条市 市民安全部 危機管理課 危機管理係  
0897-52-1282

★西条市・四国中央市の詳細(対象者・定員他)については各市役所・各施設にお問い合わせ下さい。

### 〈四国中央市〉

施設名	障害者用トイレ	収容人員
川之江保健センター (金生町下分 789-1) ☎0896-28-6241	有	130人
保健センター (三島宮川 4-6-53) ☎0896-28-6054	有	170人
土居老人憩いの家 (土居町入野 174-2) ☎0896-28-6352	無	45人
土居福祉センター (土居町入野 174-3) ☎0896-28-6023	有	110人
※四国中央市役所生活福祉課につながります。		
土居こども館 (土居町入野 178-1) ☎0896-28-2395	有	70人

四国中央市 消防本部 安全・危機管理課  
0896-28-6934



# 8

## いざという時に連絡する人のリスト

携帯がつかない時のために、普段から10円玉・100円玉を持つように心がけましょう。また、近所の公衆電話の場所を確認しておきましょう。

### 家族・友人など

名前	TEL (携帯)	TEL (会社・学校)	その他 覚書き

### 関係機関

名称	TEL
学校	
施設	
デイサービス	
病院	
ヘルパー	
薬局	
( )	
( )	

## HP 情報媒体 知っておくと便利な情報

ホームページ	主なコンテンツ
<b>新居浜いんふお</b>	災害・避難所・交通・気象 火災・防犯情報
<b>防災情報さいじょう</b>	災害情報・緊急情報・河川水位 避難場所・降雨情報・防災マップ
<b>愛媛県防災メール</b>	地震・津波・警報・注意報 週間天気予報
<b>発達障害情報支援センター</b>	災害時の発達障がい児・者 支援について
<b>日本自閉症協会</b>	防災・支援ハンドブック (本人・家族用) 防災・支援ハンドブック (本人・家族支援者用)
<b>NHK そなえる防災</b>	防災ドリル・防災Q&A 動画で学ぶ防災



市ホームページ  
<http://www.city.niihama.lg.jp/>



ツイッター  
[https://twitter.com/niihama\\_city](https://twitter.com/niihama_city)



メールマガジン  
<http://www.city.niihama.lg.jp/mobile/soshiki/hisyokouhou/mailmagazine.html>



フェイスブック  
<https://www.facebook.com/niihamacity>



災害案内  
<http://www.niihama119.com/>

### スマートフォンアプリ新居浜いんふお



iOS版



Android版

東日本大震災では、SNS (Twitter や Facebook) などのインターネット回線を通じて安否確認や情報収集をした人がかなりの数いたようです。安心のために、携帯電話やスマートフォンの充電器を準備しましょう。



# MEMO

A series of horizontal dashed lines for writing.

# MEMO

A series of horizontal dashed lines for writing.