

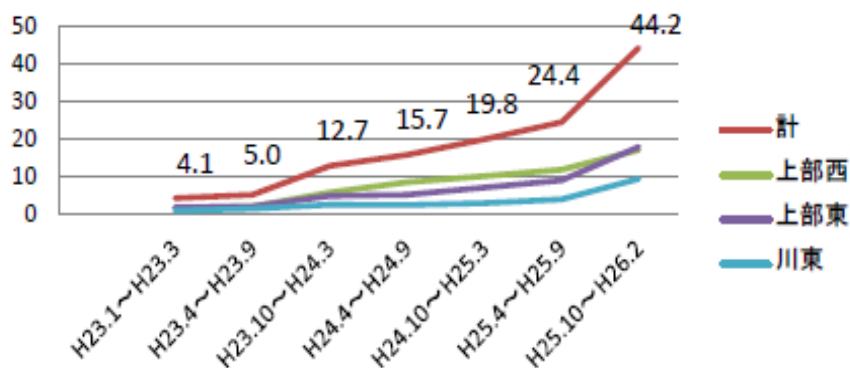
## 議事(2)

デマンドタクシー拡大後の実績  
及び 市民アンケート等の結果について

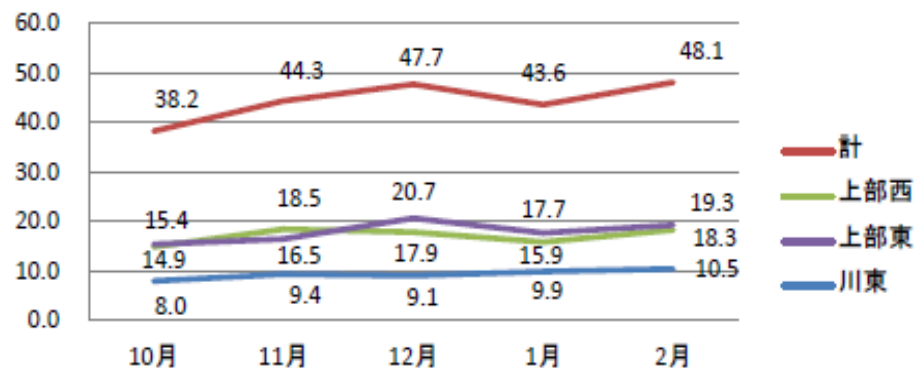
# 拡大後の実績①

エリア	10月			11月			12月			1月			2月			計			
	利用者数	一日当たり	一台当たり	利用者数	一日当たり	一台当たり	利用者数	一日当たり	一台当たり	利用者数	一日当たり	一台当たり	利用者数	一日当たり	一台当たり	利用者数	一日当たり	運行台数	一台当たり
上部西	327	14.9	1.9	370	18.5	2.0	340	17.9	2.1	303	15.9	1.9	347	18.3	2.0	1687	17.0	851	2.0
上部東	339	15.4	1.9	329	16.5	2.0	393	20.7	2.3	337	17.7	2.1	366	19.3	2.3	1764	17.8	835	2.1
川東	175	8.0	1.7	187	9.4	1.7	173	9.1	1.6	188	9.9	1.7	200	10.5	1.8	923	9.3	539	1.7
計	841	38.2	1.8	886	44.3	1.9	906	47.7	2.0	828	43.6	2.0	913	48.1	2.1	4374	44.2	2225	2.0

一日当たりの利用者数の推移  
(試験運行開始から)



一日当たりの利用者数の推移  
(H25.10月~H26.2月)



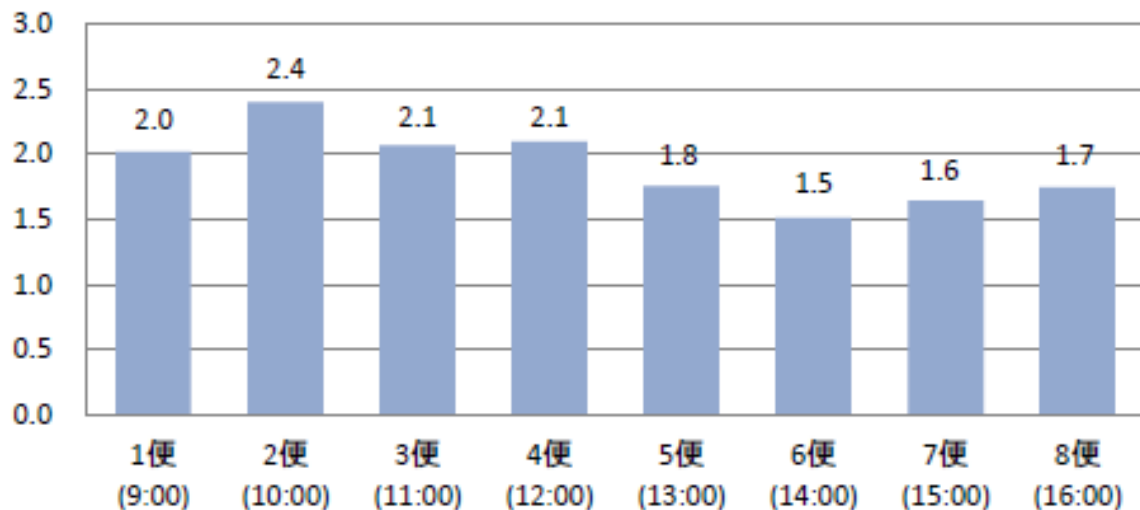
平成25年10月のエリア拡大後(H25.10~H26.2・99日間)の利用者数は、上部西エリア1,687人、上部東エリア1,764人、川東エリア923人、合計4,374人で、5ヵ月間の一日当たりの利用者数は44.2人であり、拡大前の平成25年度上半期(H25.4~H25.9)の24.4人と比べ2倍近くまで増加している。

なお、月別にみると、1月が若干減少したものの、2月は一日当り48.1人と最も多い利用となっており、ゆるやかではあるが、増加傾向にあると思われる。

## 拡大後の実績②

エリア		1便 (9:00)	2便 (10:00)	3便 (11:00)	4便 (12:00)	5便 (13:00)	6便 (14:00)	7便 (15:00)	8便 (16:00)	計
上部西	利用人数	177	347	332	293	205	148	84	101	1687
	一台当たり	2.0	2.3	2.3	2.1	1.9	1.6	1.4	1.6	2.0
上部東	利用人数	212	356	271	281	170	119	175	180	1764
	一台当たり	2.1	2.7	2.0	2.4	1.8	1.4	2.0	2.0	2.1
川東	利用人数	156	217	126	147	106	76	58	37	923
	一台当たり	1.9	2.1	1.7	1.7	1.5	1.5	1.3	1.3	1.7
計	利用人数	545	920	729	721	481	343	317	318	4374
	一台当たり	2.0	2.4	2.1	2.1	1.8	1.5	1.6	1.7	2.0

一台当たりの利用人数  
(便別・全エリア合計)



一台当たりの利用者数は、3エリア合計で2.0人であり、拡大前の平成25年度上半期(H25.4～H25.9)の1.6人と比べ増加している。

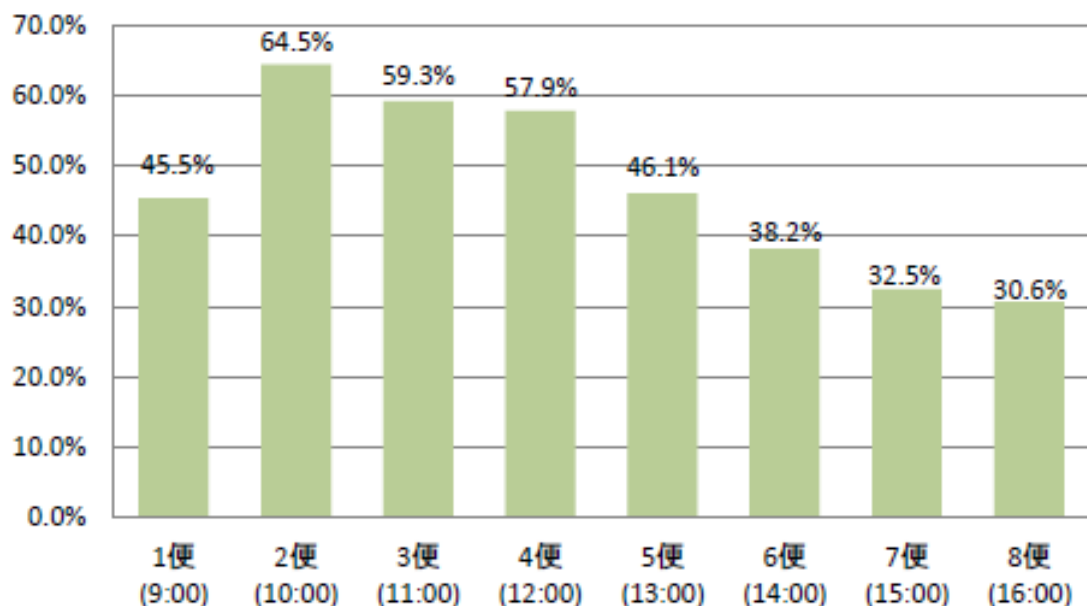
また、月別にみると、12月、1月が2.0人、2月が2.1人であり、増加傾向にある。

なお、乗合率の高い時間帯は、2便(10:00)の2.4人、3便(11:00)と4便(12:00)の2.1人、1便(9:00)の2.0人の順であり、午前中の利用が多いことが分かる。

## 拡大後の実績③

エリア		1便 (9:00)	2便 (10:00)	3便 (11:00)	4便 (12:00)	5便 (13:00)	6便 (14:00)	7便 (15:00)	8便 (16:00)	計
上部西	運行回数	88	151	143	142	109	93	61	65	852
	運行率	44.4%	76.3%	72.2%	71.7%	55.1%	47.0%	30.8%	32.8%	53.8%
上部東	運行回数	99	130	134	116	96	83	89	88	835
	運行率	50.0%	65.7%	67.7%	58.6%	48.5%	41.9%	44.9%	44.4%	52.7%
川東	運行回数	83	102	75	86	69	51	43	29	538
	運行率	41.9%	51.5%	37.9%	43.4%	34.8%	25.8%	21.7%	14.6%	34.0%
計	運行回数	270	383	352	344	274	227	193	182	2225
	運行率	45.5%	64.5%	59.3%	57.9%	46.1%	38.2%	32.5%	30.6%	46.8%

平均運行率(便別・全エリア合計)

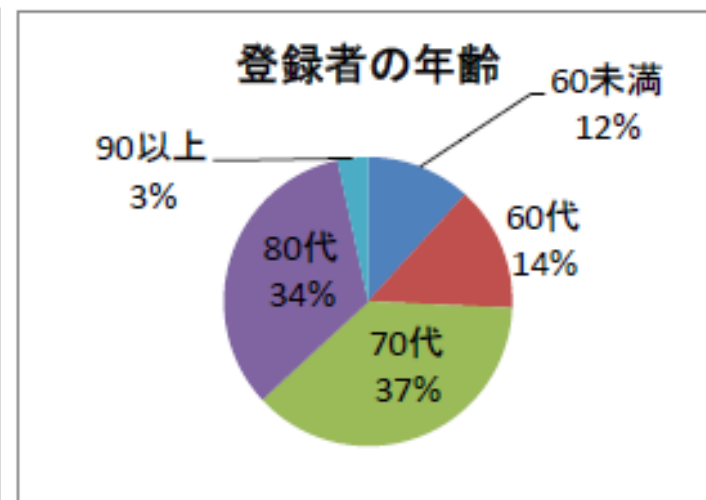
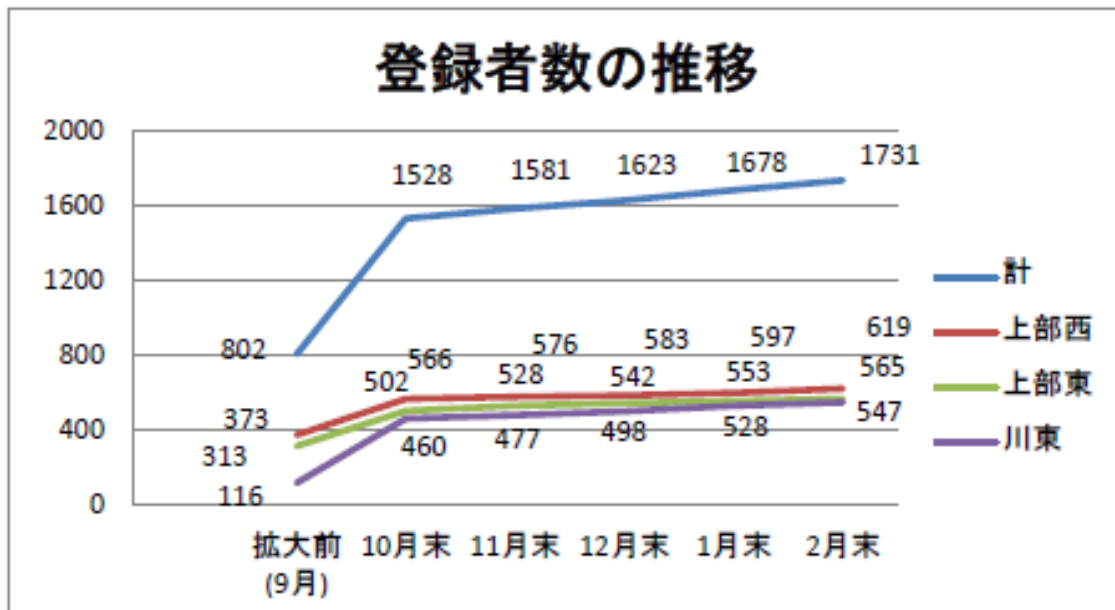


各エリア、1便当たりの最大運行台数を2台とし、予約人数や方向等を勘案して、1台で運行が難しい場合は2台目を出していただく方法をとっている。したがって、運行率が50%以上であれば、その時間帯は、平均して毎日運行していることとなる。

10月から2月の平均運行率は46.8%であり、拡大前の平成25年度上半期(H25.4~H25.9)の32.5%と比べ上昇している。現状では、定員オーバーで予約をお断りするケースもほとんどなく、当面2台体制で対応可能と思われる。

# 拡大後の実績④

エリア	拡大前(9月)		10月末		11月末		12月末		1月末		2月末	
	登録者数	登録世帯数	登録者数	登録世帯数	登録者数	登録世帯数	登録者数	登録世帯数	登録者数	登録世帯数	登録者数	登録世帯数
上部西	373	219	566	348	576	355	583	360	597	368	619	381
上部東	313	188	502	308	528	327	542	334	553	341	565	349
川東	116	60	460	273	477	284	498	296	528	312	547	323
計	802	467	1528	929	1581	966	1623	990	1678	1021	1731	1053

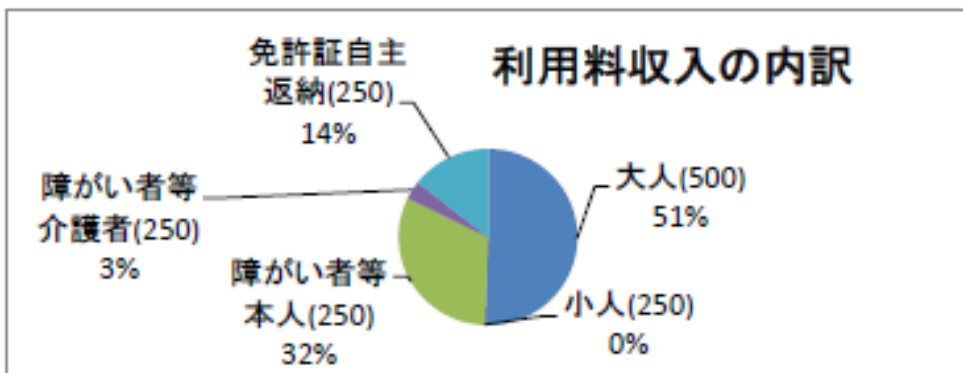


平成25年10月のエリア拡大後、登録者数は拡大前の802人から1,731人に、登録世帯数は467世帯から1,053世帯にそれぞれ2倍以上に増加している。特に、川東エリアが5倍近く増加しており、各エリアの登録者数は、ほぼ横並びとなった。

なお、登録者の内訳をみると、性別では男が約35%、女が約65%、年齢別では60歳以上が約88%を占めている。

# 拡大後の実績⑤

エリア	区分	10月			11月			12月			1月			2月			計		
		人数	割合	金額	人数	割合	金額	人数	割合	金額	人数	割合	金額	人数	割合	金額	人数	割合	金額
上部西	大人(500)	173	52.9%	86,500	178	48.1%	89,000	178	52.4%	89,000	161	53.1%	80,500	182	52.4%	91,000	872	51.7%	436,000
	小人(250)	0	0.0%	0	0	0.0%	0	0	0.0%	0	0	0.0%	0	0	0.0%	0	0	0.0%	0
	大人	90	27.5%	22,500	98	26.5%	24,500	105	30.9%	26,250	80	26.4%	20,000	88	25.4%	22,000	461	27.3%	115,250
	障がい者等(250)	9	2.8%	2,250	17	4.6%	4,250	16	4.7%	4,000	17	5.6%	4,250	18	5.2%	4,500	77	4.6%	19,250
	運転免許証自主返納者(250)	55	16.8%	13,750	77	20.8%	19,250	41	12.1%	10,250	45	14.9%	11,250	59	17.0%	14,750	277	16.4%	69,250
上部西 計	327		125,000	370		137,000	340		129,500	303		116,000	347		132,250	1687		639,750	
上部東	大人(500)	115	33.9%	57,500	140	42.6%	70,000	196	49.9%	98,000	158	46.9%	79,000	193	52.7%	96,500	802	45.5%	401,000
	小人(250)	0	0.0%	0	0	0.0%	0	0	0.0%	0	0	0.0%	0	0	0.0%	0	0	0.0%	0
	大人	168	49.6%	42,000	127	38.6%	31,750	156	39.7%	39,000	139	41.2%	34,750	137	37.4%	34,250	727	41.2%	181,750
	障がい者等(250)	8	2.4%	2,000	5	1.5%	1,250	3	0.8%	750	6	1.8%	1,500	8	2.2%	2,000	30	1.7%	7,500
	運転免許証自主返納者(250)	48	14.2%	12,000	57	17.3%	14,250	38	9.7%	9,500	34	10.1%	8,500	28	7.7%	7,000	205	11.6%	51,250
上部東計	339		113,500	329		117,250	393		147,250	337		123,750	366		139,750	1764		641,500	
川東	大人(500)	115	65.7%	57,500	110	58.8%	55,000	111	64.2%	55,500	114	60.6%	57,000	90	45.0%	45,000	540	58.5%	270,000
	小人(250)	0	0.0%	0	0	0.0%	0	0	0.0%	0	0	0.0%	0	0	0.0%	0	0	0.0%	0
	大人	41	23.4%	10,250	52	27.8%	13,000	28	16.2%	7,000	34	18.1%	8,500	43	21.5%	10,750	198	21.5%	49,500
	障がい者等(250)	8	4.6%	2,000	8	4.3%	2,000	4	2.3%	1,000	9	4.8%	2,250	10	5.0%	2,500	39	4.2%	9,750
	運転免許証自主返納者(250)	11	6.3%	2,750	17	9.1%	4,250	30	17.3%	7,500	31	16.5%	7,750	57	28.5%	14,250	146	15.8%	36,500
川東 計	175		72,500	187		74,250	173		71,000	188		75,500	200		72,500	923		365,750	
合計	大人(500)	403	47.9%	201,500	428	48.3%	214,000	485	53.5%	242,500	433	52.3%	216,500	465	50.9%	232,500	2,214	50.6%	1,107,000
	小人(250)	0	0.0%	0	0	0.0%	0	0	0.0%	0	0	0.0%	0	0	0.0%	0	0	0.0%	0
	大人	299	35.6%	74,750	277	31.3%	69,250	289	31.9%	72,250	253	30.6%	63,250	268	29.4%	67,000	1,386	31.7%	346,500
	障がい者等(250)	25	3.0%	6,250	30	3.4%	7,500	23	2.5%	5,750	32	3.9%	8,000	36	3.9%	9,000	146	3.3%	36,500
	運転免許証自主返納者(250)	114	13.6%	28,500	151	17.0%	37,750	109	12.0%	27,250	110	13.3%	27,500	144	15.8%	36,000	628	14.4%	157,000
全エリア 合計	841		311,000	886		328,500	906		347,750	828		315,250	913		344,500	4,374		1,647,000	



平成25年10月のエリア拡大後(H25.10～H26.2・99日間)の利用料収入は、1,647,000円で、運行台数(2225台)で割ると、**一台当たりの平均収入は、約740円であった。**

なお、利用料収入の内訳は、全エリア合計で、**大人(500円)が約51%、割引者(250円)が約49%であり、ほぼ1:1の割合となっている。**

# 拡大後の実績⑥

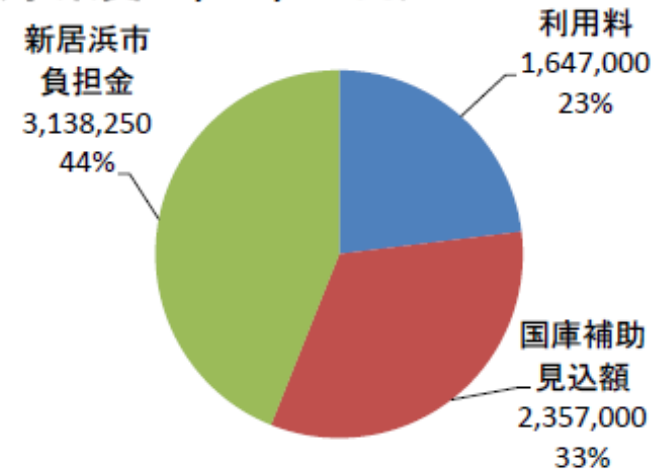
歳出

項目	金額	積算根拠
運行事業費	上部西	2,734,920 @3,210×852台
	上部東	2,680,350 @3,210×835台
	川東	1,726,980 @3,210×538台
合計	7,142,250	@3,210×2,225台

歳入（国庫補助金は見込額）

項目	金額	積算根拠
利用料収入	上部西	639,750 利用人数 1,687人
	上部東	641,500 利用人数 1,764人
	川東	365,750 利用人数 923人
	小計	1,647,000 利用人数 4,374人
国庫補助見込額	2,357,000	内定額12,414,000円×99日/244日×運行率46.8%
新居浜市負担金	3,138,250	運行事業費-利用料収入-国庫補助見込額
合計	7,142,250	

## 拡大後の運行収支状況 (事業費 7,142,250円)



拡大後の5ヵ月間の運行に係る収支をみると、運行事業費7,142,250円(2,225台分)の財源内訳は、利用料収入が約23%、国庫補助見込額が約33%、残額となる新居浜市負担金が約44%となっている。

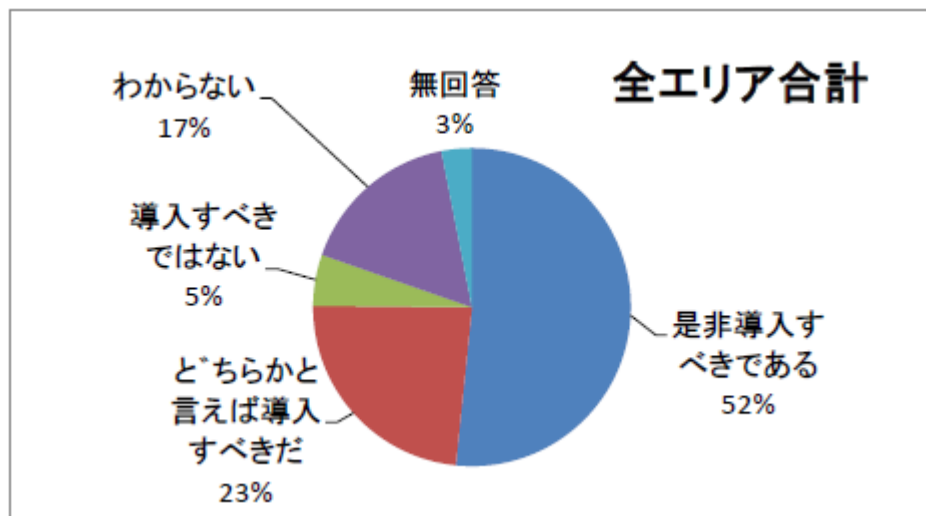
※国庫補助金は事前内定方式であり、平成25年10月から平成26年9月までの補助金は、3事業者あわせて12,414,000円の内定を受けている。この内定額は、244日間、1便当たり2台運行した場合の金額であることから、平成25年10月から平成26年2月までの99日間、平均運行率46.8%の補助見込額を、2,357,000円とした。

なお、この国庫補助金は、補助対象期間が終了した後に確定されるため、来年度(平成27年3月頃)に交付される見込みである。

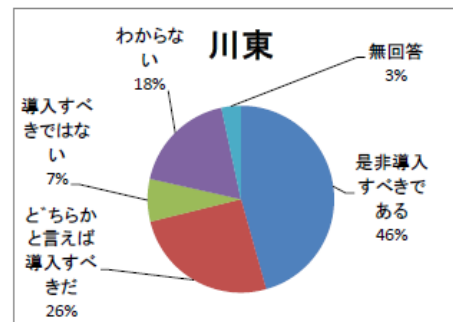
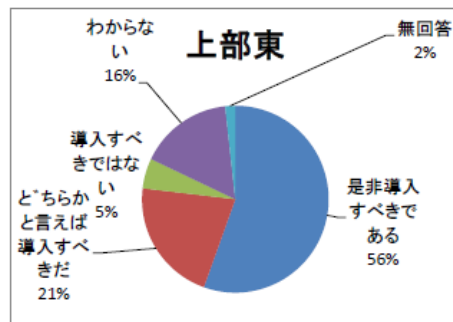
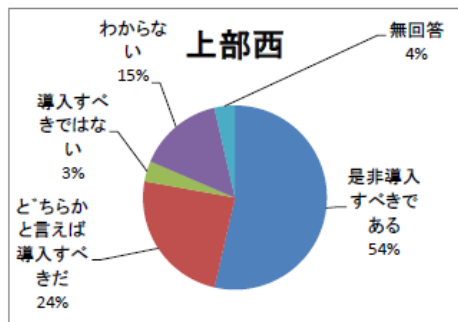
# 登録世帯アンケート結果

## ●アンケート回収状況

エリア	対象世帯数	回収世帯数	回収率	利用したことがある世帯	率	利用していない世帯	率	利用の有無が不明	率
上部西	360	194	53.9%	88	45.4%	106	54.6%	0	0.0%
上部東	334	173	51.8%	67	38.7%	105	60.7%	1	0.6%
川東	296	149	50.3%	51	34.2%	98	65.8%	0	0.0%
不明		3		0	0.0%	3	100.0%	0	0.0%
計	990	519	52.4%	206	39.7%	312	60.1%	1	0.2%



登録世帯アンケートの回収率は52.4%で、回答の内訳は、「是非本格導入すべきである」が約52%、「どちらかと言えば本格導入すべきだ」が約23%、「本格導入すべきでない」が約5%、「わからない」が約17%であり、「是非本格導入すべきである」と「どちらかと言えば本格導入すべきだ」を合わせると、約75%の登録世帯が、本格導入を望んでいることが分かる。





# 市民アンケート結果①

## ●アンケート回収状況

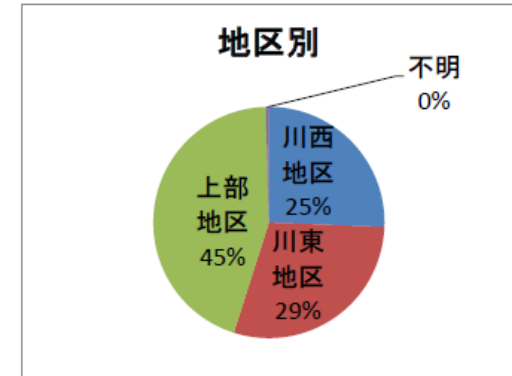
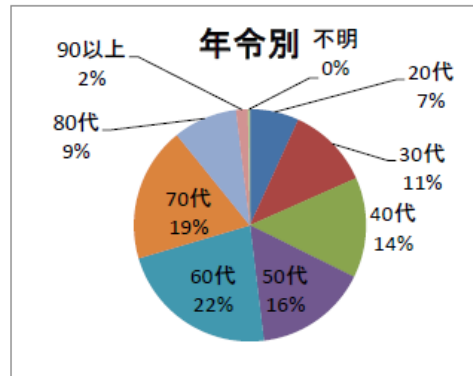
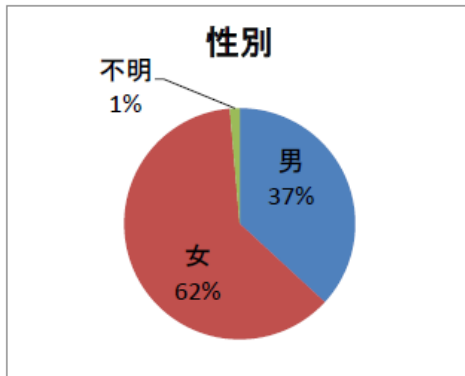
回収率	
配布	回収
2000	730
	36.5%

市民アンケートの回収率は36.5%で、回答者の属性は、下表のとおりである。その内地区別では、上部地区が約45%、川東地区が約29%、川西地区が約25%であり、住民基本台帳による地区割合(上部44.8%、川東28.0%、川西27.0%)とほぼ同じであった。

## ●回答者の属性

性別			年齢別									不明
男	女	不明	20代	30代	40代	50代	60代	70代	80代	90以上	不明	
269	451	10	50	84	102	115	163	137	65	12	2	
36.8%	61.8%	1.4%	6.8%	11.5%	14.0%	15.8%	22.3%	18.8%	8.9%	1.6%	0.3%	

地区別 (大島は校区として集計)																		
新居浜	宮西	金子	金栄	惣開	若宮	5.高津	浮島	垣生	神郷	多喜浜	大島	泉川	中萩	船木	大生院	角野	不明	
33	27	78	28	14	7	77	18	29	66	23	1	55	119	40	29	83	3	
4.5%	3.7%	10.7%	3.8%	1.9%	1.0%	10.5%	2.5%	4.0%	9.0%	3.2%	0.1%	7.5%	16.3%	5.5%	4.0%	11.4%	0.4%	
川西地区						川東地区						上部地区						不明
187						214						326						3
25.6%						29.3%						44.7%						0.4%



# 市民アンケート結果②

## ●10月以降の本格導入の可否

回答の内訳は、「是非本格導入すべきである」が約29%、「どちらかと言えば本格導入すべきだ」が約36%、「本格導入すべきでない」が約3%、「わからない」が約31%であり、「是非本格導入すべきである」と「どちらかと言えば本格導入すべきだ」を合わせると、約65%の方が本格導入を望み、「導入すべきでない」と考える人は少ないことが分かる。

なお、地区別にみても、デマンドタクシー導入を望む割合は、川西、川東、上部地区共に60%以上であり、大きな差はない。

