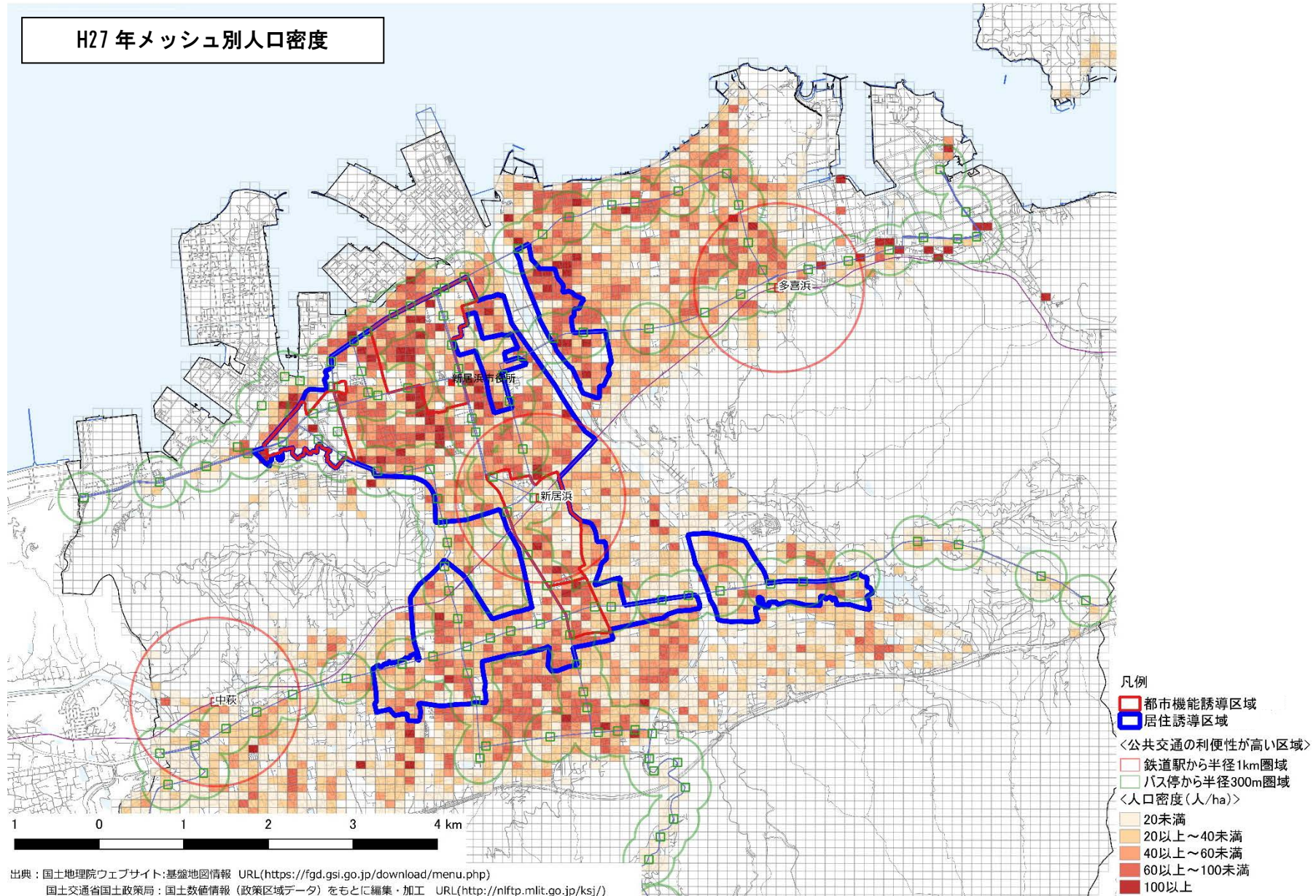


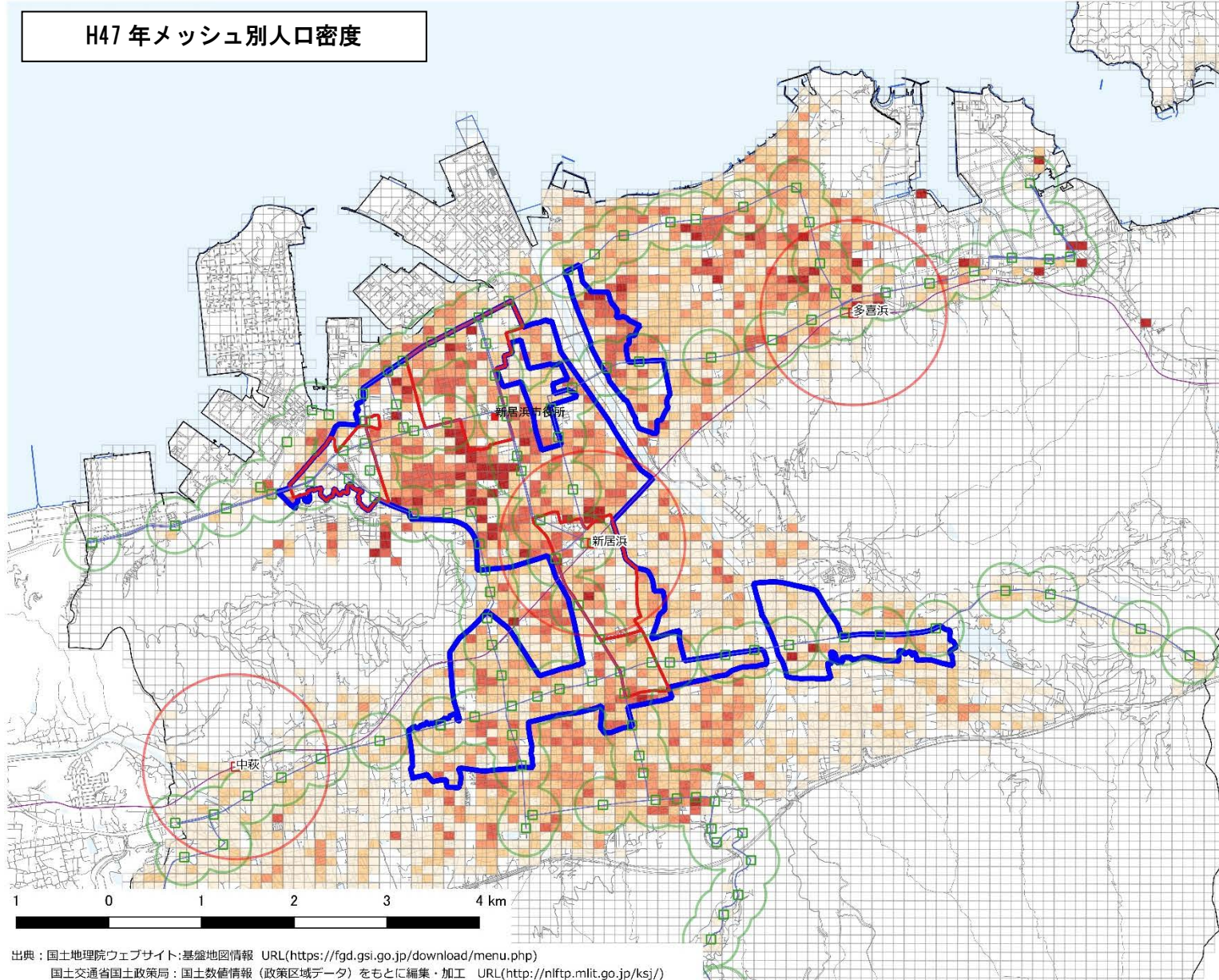
【参考資料①】メッシュ別人口密度の将来動向

H27年メッシュ別人口密度



出典：国土地理院ウェブサイト：基盤地図情報 URL(<https://fgd.gsi.go.jp/download/menu.php>)  
 国土交通省国土政策局：国土数値情報（政策区域データ）をもとに編集・加工 URL(<http://nlftp.mlit.go.jp/ksj/>)

# H47年メッシュ別人口密度



- 凡例
- ▭ 都市機能誘導区域
  - ▭ 居住誘導区域
  - <公共交通の利便性が高い区域>
  - 鉄道駅から半径1km圏域
  - バス停から半径300m圏域
  - <人口密度(人/ha)>
  - ▭ 20未満
  - ▭ 20以上～40未満
  - ▭ 40以上～60未満
  - ▭ 60以上～100未満
  - ▭ 100以上

出典：国土地理院ウェブサイト：基盤地図情報 URL(<https://fgd.gsi.go.jp/download/menu.php>)  
 国土交通省国土政策局：国土数値情報（政策区域データ）をもとに編集・加工 URL(<http://nlftp.mlit.go.jp/ksj/>)

【参考資料②】 居住誘導区域における人口密度の概略想定

・居住誘導区域内の人口密度の概数は、H27年の42.2人/haからH47年には36.1人/haと、14.5%減少するものと想定される。  
 居住誘導区域外の人口密度が、19.4%減少するのに比べると、人口密度の減少幅の抑制が図られていることがわかる。  
 ただ、都市機能誘導区域内の人口密度の減少が大きく、課題である。（都市機能誘導区域は、第8章を参照）

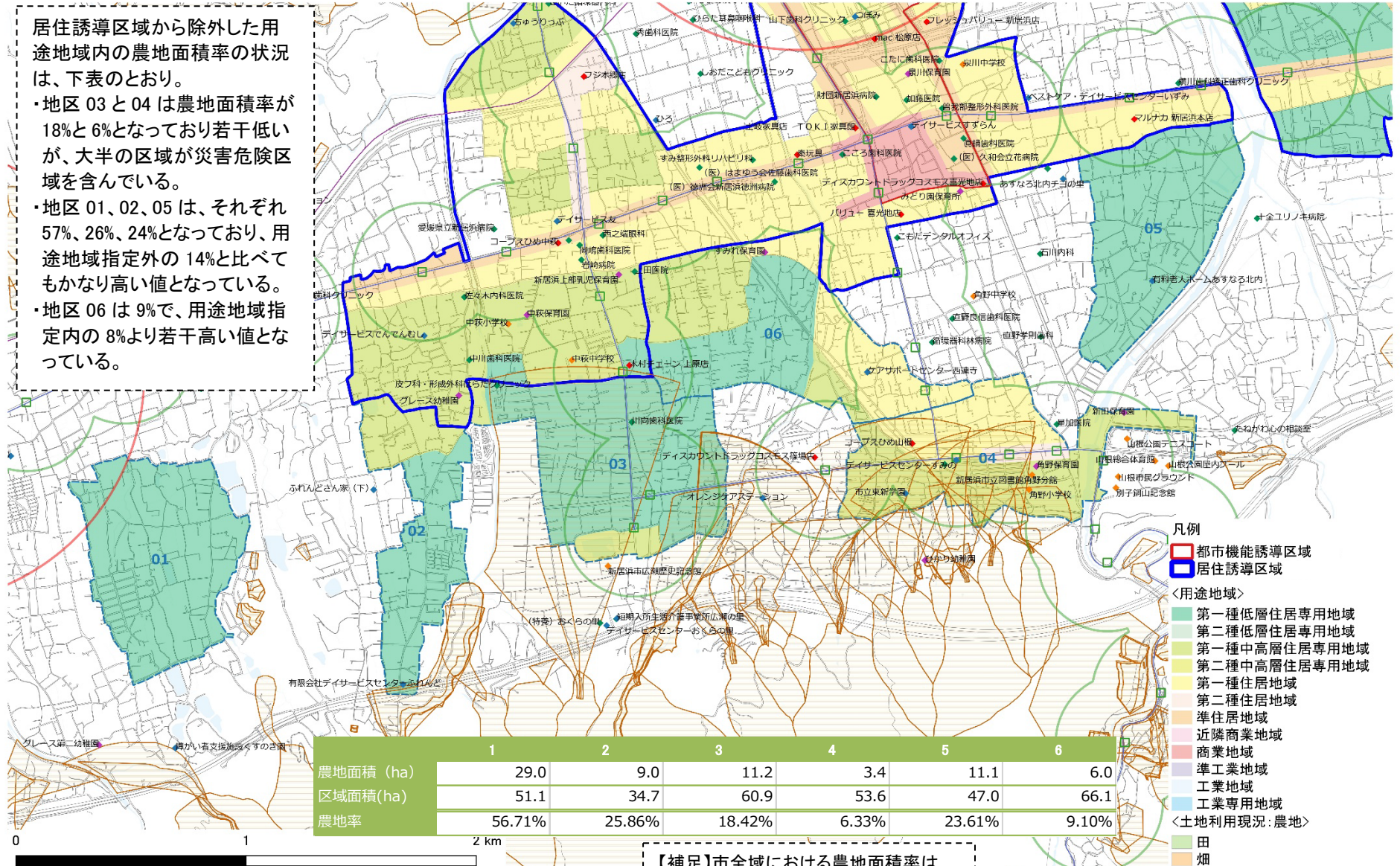
区域区分		H27人口(人)	H47人口(人)	面積(ha)	H27人口密度 (人/ha)	H47人口密度 (人/ha)	増減率
居住誘導区域内	都市機能誘導区域内	10,063	7,807	288	34.9	27.1	-22.4%
	都市機能誘導区域外	38,225	33,472	855	44.7	39.1	-12.4%
	居住誘導区域内・計	48,288	41,279	1,143	42.2	36.1	-14.5%
居住誘導区域外	用途地域内	26,705	21,933	1,519	17.6	14.4	-17.9%
	白地地域	44,732	35,641	7,342	6.1	4.9	-20.3%
	居住誘導区域外・計	71,436	57,574	8,861	8.1	6.5	-19.4%
都市計画区域	都市計画区域・合計	119,724	98,853	10,004	12.0	9.9	-17.4%

(注)・人口は、100mメッシュ毎の推計人口を用いて算出したもの。  
 各100mメッシュの人口は、当該メッシュの中心点が位置する区域の人口と考え、各区域別の人口の概数を想定するとともに、都市機能誘導区域、居住誘導区域の面積は図上計測値に、都市計画区域の面積は国勢調査による面積と整合が図れるよう、各区域境界に面する当該区域内面積が大きな区域も含めて概数を想定した。  
 増減率は、人口密度の小数点2位以下を含む値に基づく算定値。

【参考資料③】 居住誘導区域から除外した用途地域内の農地面積率の状況

居住誘導区域から除外した用途地域内の農地面積率の状況は、下表のとおり。

- ・地区 03 と 04 は農地面積率が 18%と 6%となっており若干低いが、大半の区域が災害危険区域を含んでいる。
- ・地区 01、02、05 は、それぞれ 57%、26%、24%となっており、用途地域指定外の 14%と比べてもかなり高い値となっている。
- ・地区 06 は 9%で、用途地域指定内の 8%より若干高い値となっている。



【補足】市全域における農地面積率は、  
用途地域指定内 7.7%  
用途地域指定外 14.0%

出典：国土地理院ウェブサイト:基礎地図情報 URL(<https://fgd.gsi.go.jp/download/menu.php>)  
国土交通省国土政策局:国土数値情報(政策区域データ)をもとに編集・加工 URL(<http://niftp.mlit.go.jp/ksj/>)