

消 防 関 係

消防機械器具保有数

(車両等)

(令和3年4月1日)

車種別 所属別	ポンプ付消防自動車				その他の自動車												小型動力ポンプ												
	小計	普通ポンプ車	ポンプ槽付車	15m級はしご車	化学車	小計	40m級はしご車	水小型動力ポンプ付車	救助工作車	高規格救急車	資機材搬送車	指令車	消防指揮車	火災原因調査車	警防車	防災車	保安巡察車	防災広報車	広報車	人員輸送車	指導訓練車	小計	B12級	B13級	D11級(軽)				
合計	33	10	5	2	1	2	23	1	1	2	6	3	1	1	1	1	1	1	1	1	1	12	1	4	7				
消防本部	6						6																						
北消防署	15	4	2	1	1	11	1	1	1	3	1				1				1	1	1	6	1	2	3				
川東分署	4	2	1		1	2				1	軽1											3			1	2			
南消防署	8	4	2	1		4			1	2	軽1											3		1	2				

消 防 機 械 器 具 保 有 数

(令和3年4月1日現在)

(消 防 器 具)

No. 1

種 別	所 属 別		合 計	消 防 本 部	北 消 防 署	南 消 防 署	
						川 東 分 署	
放 水 器 具	消 防 用 ホ ー ス	75 mm	5 (2)		3	2 (2)	
		65 mm	123 (69)		71 (42)	24 (7)	28 (20)
		50 mm	320 (194)		124 (73)	74 (36)	122 (85)
		40 mm	74 (30)		30 (15)	25 (5)	19 (10)
		ス ト レ ー ト 管 鎗	37 (29)		15 (15)	9 (5)	13 (9)
		ガ ン タ イ プ ノ ズ ル	25 (25)		10 (10)	4 (4)	11 (11)
		フ ォ グ ガ ン	8 (5)		2 (2)	2 (1)	4 (2)
		無 反 動 ノ ズ ル	3				3
		放 水 銃 (自 動 ・ 手 動)	3 (3)		2 (2)	1 (1)	
		ジ ェ ッ ト シ ュ ー タ ー	22 (6)		11 (6)	5	6
		ポ リ タ ン ク 600ℓ	10		10		
		組 立 水 そ う 2,500ℓ	8		5	1	2
	火 点 表 示 用 標 的	10		6	2	2	
発 泡 器 消 火 及 薬 び 剤 等		泡ノズルアタッチメント	9 (9)		5 (5)	2 (2)	2 (2)
		東 消 式 発 泡 器	1				1
		フ ォ ー ム シ ョ ッ ト ガ ン	1 (1)				1 (1)
		ラ イ ン プ ロ ポ ー シ ョ ナ ー	6 (5)		3 (3)		3 (2)
		泡 消 火 薬 剤 (界 面) kℓ	23.5 (1.98)		3.21 (1.25)	19.9 (0.58)	0.35 (0.15)
		泡 消 火 薬 剤 (水 成 膜) kℓ	3.24 (0.08)		3.18 (0.04)		0.06 (0.04)
		吸 着 マ ッ ト kg	137.6		120.0	5.1	12.5
		オ イ ル フ ェ ン ス m	100		100		
呼 吸 保 護 用 具		空 気 呼 吸 器 本 体	93 (53)		51 (26)	15 (7)	27 (20)
		酸 素 呼 吸 器 本 体	8		6		2
	空 気 ボンベ	8ℓ 軽 量	49 (48)		11 (11)	16 (15)	22 (22)
		5ℓ 軽 量	107 (49)		87 (35)		20 (14)
		酸 素 呼 吸 器 ボ ン ベ	5		4		1
		送 排 風 機	6 (4)		4 (2)		2 (2)
測 定 器 具		複 合 型 ガ ス 測 定 器	10 (9)		6 (5)	1 (1)	3 (3)
		有 毒 ガ ス 検 知 器	1 (1)		1 (1)		
		放 射 線 測 定 器	13 (1)	8	3 (1)	1	1

() は車載数を示す

種 別	所 属 別	合 計	消防本部	北消防署		南消防署
					川東分署	
一 般 救 助 用 具	かぎ付はしご	7 (5)		3 (2)		4 (3)
	三連梯子	14 (11)		7 (5)	2 (2)	5 (4)
	空気式救助マット	2		2		
	安全マット	10		7	1	2
	救命索発射銃	2 (2)		1 (1)		1 (1)
	バスケット担架	5 (2)		3 (1)		2 (1)
	平担架	2 (2)		1 (1)		1 (1)
	滑車	26 (7)		16 (3)	6	4 (4)
	サバイバースリング	7 (7)		2 (2)	2 (2)	3 (3)
重 量 物 排 除 器 具	マット型空気ジャッキ	2 (2)		1 (1)		1 (1)
	油圧ジャッキ	2 (1)		1 (1)	1	
	大型油圧スプレッダー	2 (2)		1 (1)		1 (1)
	大型油圧マルチパーパス	2 (2)		1 (1)		1 (1)
	大型油圧プランジャーラム	2 (2)		1 (1)		1 (1)
	大型油圧エンジンポンプ	2 (2)		1 (1)		1 (1)
	大型油圧ハンドポンプ	3 (2)		1 (1)	1	1 (1)
	大型油圧リール	2 (2)		1 (1)		1 (1)
	電動レスキューコンビツール	1 (1)		1 (1)		
	レスキューフレームセット	1 (1)		1 (1)		
	チルホール	3 (3)		2 (2)		1 (1)
	チェーンブロック	1 (1)		1 (1)		
切 断 用 器 具	マンホール救助器具	2 (2)		1 (1)		1 (1)
	大型油圧ペダルカッター	2 (2)		1 (1)		1 (1)
	大型油圧カッター	2 (2)		1 (1)		1 (1)
	エンジンカッター	12 (7)		4 (3)	3 (1)	5 (3)
	チェーンソー	17 (7)		6 (4)	5	6 (3)
	携帯ガス溶断器	3 (2)		1 (1)	1	1 (1)
	溶断用酸素ボンベ	3 (2)		2 (1)		1 (1)
	ボルトクリッパー	17 (16)		7 (7)	2 (2)	8 (7)
	空気鋸	3 (3)		1 (1)	1 (1)	1 (1)
	エアーツール	2 (1)		1		1 (1)
充電式鉄線カッター	1 (1)		1 (1)			
充電式セイバーソー	3 (3)		1 (1)	1 (1)	1 (1)	

() は車載数を示す

種 別	所 属 別	合 計	消防本部	北消防署	南消防署	
				川東分署		
破壊器具	弁 慶 (小 型)	42 (38)		19 (16)	6 (5)	17 (17)
	削 岩 機	2 (2)		1 (1)		1 (1)
	ハンマードリル	4 (2)		1 (1)	1	2 (1)
	充電式ハンマードリル	1 (1)		1 (1)		
	マイティーツール	5 (5)		2 (2)	1 (1)	2 (2)
隊員保護用具	安全帯・縛帯	26 (26)		15 (15)		11 (11)
	フルボディーハーネス	10 (10)		10 (10)		
	耐電手袋	24 (11)		10 (5)	3 (1)	11 (5)
	耐電衣	22 (11)		10 (5)	3 (1)	9 (5)
	耐電ズボン	21 (11)		10 (5)	3 (1)	8 (5)
	耐電長靴	20 (11)		10 (5)	3 (1)	7 (5)
	化学防護服	340 (2)		337 (2)		3
	耐熱服	13 (7)		3 (3)	8 (2)	2 (2)
	放射線防護服	4		4		
	個人線量計	29	19	4	3	3
	蜂防護服	9		3	3	3
	消防隊員用個人防火装備	128	26	45	22	35
発電機及び照明器具	発電機 千K以上	20 (12)	2	11 (6)	3 (2)	4 (4)
	〃 千K以下	18 (5)	3 (2)	6 (2)	4	5 (1)
	投光器 K-500W	6 (1)			3	3 (1)
	〃 G-300W	20 (13)	2 (2)	4 (4)	7 (4)	7 (3)
	LED投光器 500W	8 (8)		7 (7)		1 (1)
	KSコードリール	24 (13)	2 (2)	7 (4)	8 (4)	7 (3)
	コードリールドラム	23 (13)	1 (1)	12 (7)	4 (1)	6 (4)
	三脚・K-1	19 (14)	2 (2)	6 (6)	2	9 (6)
	三脚・K-2	14 (11)		5 (5)	6 (4)	3 (2)
	メタルハライド灯光器(400W)	5 (1)	1 (1)	2	1	1
投光器(バルーン型 五脚付)	9 (1)	3 (1)	2	2	2	
水難救助器具	潜水ボンベ	20		20		
	BCジャケット	15		15		
	圧力調整器	15		15		
	残圧計・水圧計・コンパス	15		15		
	潜水服(ドライ)	15		15		
	潜水服(ウェット)	15		15		
	マリンシューズ	16 (1)		15	1 (1)	
	マリングローブ	15		15		

() は車載数を示す

種 別	所 属 別	合 計	消防本部	北消防署		南消防署
				川東分署		
水 難 救 助 器 具	ウエイトベルト (ウエイト付)	15		15		
	フィン (足ひれ)	19 (4)		16 (1)	2 (2)	1 (1)
	マスク (メガネ)	20 (5)		16 (1)	3 (3)	1 (1)
	スノーケル	20 (5)		16 (1)	3 (3)	1 (1)
	水中ライト (電池式)	5		5		
	水中ライト (有線式650W)	4		4		
	水中ナイフ	15		15		
	潜水器具バッグ	15		15		
	潜水用ヘルメット	15		15		
	陸上専用無線機(送受信機)	1		1		
	水中無線機(送受信機)	3		3		
	水中無線用フルフェイスマスク	3		3		
	救命胴衣	102 (42)	4 (4)	38 (16)	25 (5)	35 (17)
	救助用ボート	5	3	2		
	船外機	3	1	2		
	燃料タンク	1		1		
	エンジンスタンド	2		2		
	オール	4		4		
	アンカー (ロープ付)	2		2		
	簡易浮標灯 (ランプ付)	1		1		
	潜水浮標 (ビニール製)	1		1		
	救命浮環	18 (12)		10 (6)	3 (1)	5 (5)
	潜水旗 (国際旗)	1		1		
	すばり	2		2		
	救助ロープ (フローティング)	5 (4)		3 (2)	2 (2)	
	アクアソナー	1		1		
山 岳 救 助 器 具	テント	5		2		3
	アタックザック	23		10		13
	寝袋	17		7		10
	携行ガスコンロ	4		2		2
	コップフェル一式	5		3		2
	方位磁石	7		4		3
	ヘッドランプ	12				12
	万能担架	1				1
	山岳救助用ウインチ	1				1
	シットハーネス	15 (5)				15 (5)

() は車載数を示す

種 別	所 属 別	合 計	消防本部	北消防署		南消防署
					川東分署	
山 岳 救 助 器 具	ロープバック	17 (7)			2 (1)	15 (6)
	ロープ保護具	3				3
	登高器具	23 (23)				23 (23)
	アンカー複合器具	8 (8)				8 (8)
	下降器	20 (16)			4	16 (16)
	プーリー（大・小）	47 (25)			6	41 (25)
	双眼鏡	2			1	1
	大型ランタン	2				2
	登山靴	12				12
	アイゼン	8				8
	レイントレッカー	12				12
	パーカー・パンツ（防寒着）	12				12
	ステッキ	24				24
	レスキュー用ハーネス	2				2
都 市 型 救 助 資 機 材	シットハーネス	15 (6)		15 (6)		
	ロープバック	10 (5)		10 (5)		
	ロープ保護具	5 (5)		5 (5)		
	登高器具	10 (10)		10 (10)		
	アンカー複合器具	10 (6)		10 (6)		
	下降器	5 (5)		5 (5)		
	プーリー（大・小）	25 (25)		25 (25)		
そ の 他	緩降器	4 (4)		2 (2)		2 (2)
	金属探知機	4	1	1	1	1
	車両移動器具	2 (1)		1 (1)		1
	安定具ステップチョークA	3 (2)		1 (1)	1	1 (1)
	安定具ロックブロックB	4 (3)		1 (1)	2 (1)	1 (1)
	訓練人形	4		2	1	1
	携帯用拡声器	27 (21)	5 (4)	9 (7)	2 (2)	11 (8)
	応急処理セット	2 (2)		1 (1)		1 (1)
	一般式典用テント	8		8		
	背負式草払機	1		1		
	水中ポンプ	2	2			
	リングカッター	9		4	2	3
可搬式ブロアー	2 (1)		2 (1)			

() は車載数を示す

種 別	所 属 別	合 計	消防本部	北消防署		南消防署
					川東分署	
高度救助用資機材	画像探索機Ⅰ	1 (1)		1 (1)		
	画像探索機Ⅱ	1 (1)		1 (1)		
	地中音響探知機	1 (1)		1 (1)		
	熱画像直視装置	3 (3)		2 (2)		1 (1)
	夜間暗視装置	1 (1)		1 (1)		
	地震警報器	1 (1)		1 (1)		
PA用資機材	自動式除細動器	4 (4)		1 (1)	1 (1)	2 (2)
	喉頭鏡セット	3 (3)		1 (1)	1 (1)	1 (1)
	バックバルブマスクセット	3 (3)		1 (1)	1 (1)	1 (1)
	聴診器	3 (3)		1 (1)	1 (1)	1 (1)
	血圧計	1 (1)			1 (1)	
観察用資器材	血圧計	20 (12)		10 (6)	4 (2)	6 (4)
	血中酸素飽和度測定器	14 (12)		6 (6)	2 (2)	6 (4)
	検眼ライイト	17 (11)		8 (6)	2 (1)	7 (4)
	心電計	6 (6)		3 (3)	1 (1)	2 (2)
	体温計	16 (14)		6 (6)	3 (2)	7 (6)
	聴診器	23 (15)		10 (6)	4 (3)	9 (6)
	血糖値測定器	7 (6)		3 (3)	1 (1)	3 (2)
呼吸・循環管理用資器材	気道確保用資器材	12 (6)		6 (3)	2 (1)	4 (2)
	吸引器一式	9 (6)		4 (3)	2 (1)	3 (2)
	喉頭鏡セット	19 (13)		5 (5)	4 (2)	10 (6)
	酸素吸入器一式	12 (6)		6 (3)	2 (1)	4 (2)
	自動式人工呼吸器一式	6 (6)		3 (3)	1 (1)	2 (2)
	自動体外式除細動器	10 (10)		4 (4)	2 (2)	4 (4)
	手動式人口呼吸器一式	11 (6)		4 (3)	2 (1)	5 (2)
	マギール鉗子	19 (11)		4 (3)	4 (2)	11 (6)
	呼気二酸化炭素測定器	6 (6)		3 (3)	1 (1)	2 (2)
	自動式心マッサージ器	5 (5)		2 (2)	1 (1)	2 (2)
	ショックパンツ	1			1	
	特定行為用資器材	12 (6)		6 (3)	2 (1)	4 (2)
	ビデオ硬性挿管用喉頭鏡	3 (3)		1 (1)	1 (1)	1 (1)
保温・搬送用資器材	雨おおい	12 (6)		6 (3)	2 (1)	4 (2)
	スクープストレッチャー	11 (6)		5 (3)	2 (1)	4 (2)
	担架	18 (9)		9 (5)	5 (2)	4 (2)
	バックボード	16 (6)		5 (3)	3 (1)	8 (2)
	保温用毛布	12 (6)		6 (3)	2 (1)	4 (2)

() は車載数を示す

種 別		所 属 別		合 計	消防本部	北消防署	南消防署			
							川東分署			
通信用 資器材	無線装置	11	(11)		5	(5)	2	(2)	4	(4)
	携帯電話	6	(6)		3	(3)	1	(1)	2	(2)
	情報通信端末	7	(6)		4	(3)	1	(1)	2	(2)
その他の 資器材	懐中電灯	8	(8)		4	(4)	2	(2)	2	(2)
	救急バッグ	6	(6)		3	(3)	1	(1)	2	(2)
	トリアージタッグ	560	(210)		270	(100)	190	(60)	100	(50)
	膿盆	10	(6)		4	(3)	3	(1)	3	(2)
	ハサミ	12	(6)		6	(3)	2	(1)	4	(2)
	分娩用資器材	11	(6)		5	(3)	2	(1)	4	(2)
	冷却用資器材	12	(6)		6	(3)	2	(1)	4	(2)
	固定用資器材	30	(14)		16	(6)	4	(2)	10	(6)
	創傷保護用資器材	12	(6)		6	(3)	2	(1)	4	(2)
	汚物入れ	5	(5)		3	(3)			2	(2)
	リングカッター	4	(1)		1		2	(1)	1	
	感染防止用資器材	12	(6)		6	(3)	2	(1)	4	(2)
	消毒用資器材	12	(6)		6	(3)	2	(1)	4	(2)
救出用 資器材	救命綱	6	(6)		3	(3)	1	(1)	2	(2)
	救命浮環	14	(14)		8	(8)	2	(2)	4	(4)
	万能斧	6	(6)		3	(3)	1	(1)	2	(2)

() は車載数を示す

消防団の消防設備

(令和3年6月末現在)

分団名	団員定数	校区名	区域内 世帯数	区域内 人口	消防ポンプ自動車等	保有 台数
新居浜東	33	新居浜 宮西	2,512	4,454	消防ポンプ自動車 小型動力ポンプ 積載車	1 2 1
新居浜西	33	宮西	1,049	1,987	消防ポンプ自動車 小型動力ポンプ 積載車	1 2 1
金子東	39	新居浜 金子	4,611	9,127	消防ポンプ自動車 小型動力ポンプ 積載車	1 2 1
金子南	40	金子	3,089	6,700	消防ポンプ自動車 小型動力ポンプ 積載車	1 2 1
金子中	33	惣開 金子	2,832	5,968	消防ポンプ自動車 小型動力ポンプ 積載車	1 2 1
金子西	33	若宮 惣開	1,415	2,423	消防ポンプ自動車 小型動力ポンプ 積載車	1 2 1
高津	65	高津 浮島	6,971	14,261	消防ポンプ自動車 小型動力ポンプ 積載車	2 2 2
垣生	40	垣生	1,888	4,045	消防ポンプ自動車 小型動力ポンプ 積載車	1 2 1
神郷	55	神郷	4,842	10,247	消防ポンプ自動車 小型動力ポンプ 積載車	2 2 3

分 団 名	団員定数	校区名	区域内 世帯数	区域内 人 口	消防ポンプ自動車等	保有 台数
多 喜 浜	40	多喜浜	1,924	3,658	消防ポンプ自動車 小型動力ポンプ 積載車	1 2 1
大 島	33	大 島	118	167	消防ポンプ自動車 小型動力ポンプ 積載車	1 4 1
泉 川	55	泉 川	6,574	12,879	消防ポンプ自動車 小型動力ポンプ 積載車	3 2 1
中 菽	60	中 菽	9,819	20,227	消防ポンプ自動車 小型動力ポンプ 積載車	3 2 1
船 木	55	船 木	3,370	6,946	消防ポンプ自動車 小型動力ポンプ 積載車	1 4 3
大 生 院	48	大生院	1,837	3,774	消防ポンプ自動車 小型動力ポンプ 積載車	1 2 2
角 野	63	角 野	4,854	10,131	消防ポンプ自動車 小型動力ポンプ 積載車	2 4 2
別 子 山	33	別子山	80	126	小型動力ポンプ 積載車	4 3
合 計	792 (団本部34含む)				消防ポンプ自動車 小型動力ポンプ 積載車	23 42 26

消防無線機保有数

(令和3年4月1日)

配置	合計	消防救急		デジタル無線			署活動無線		デジタル簡易無線		
		基地局 (10W/5W)	固定局 (251m w)	陸 車載(5W)	上 携帯(1W)	移動 可搬(5W)	局 卓上(5W)	陸上移動局 携帯(1W)	陸 車載(5W)	上 携帯(5W)	移動局 卓上(5W)
合計	303	3	2	36	38	5	3	44	49	120	3
消防本部基地局	1	1									
黒島基地局	1	1									
別子山基地局	2	1	1								
弟地固定局	1		1								
消防本部	消防総務課			1							
	警防課			1	2	1		3		2	2 ※2
	予防課			2	2						
	通信指令課										
北消防署	消防課			15	13	1		17		5	
	川東分署			4	7	1	1	8		3	
南消防署	消防署			8	9	1	1	15		5	
	消防団			5 ※1	5 ※1				49	102	
別子山支所	2						1			1	

※1 消防団に配備する消防救急デジタル無線の内訳は、車載5機（大島分団2、別子山分団3）、携帯無線機5機（大島分団2、別子山分団3）とする。

※2 卓上型デジタル簡易無線機2台のうち、1台は災害対策本部室に設置

消防救急デジタル無線機一覧表

(令和3年4月1日)

配置	種別	車名等	識別信号	出力 (W)	周波数															
					消防	救急	主1	主2	主3	主4	主5	主6	主7	統1	統2	統3	防災			
消防本部・黒島	基地局	第1装置	にいほましようぼう	10	1															
		第2装置				1														
		第3装置	にいほましようぼうくろしま	5				1												
		第4装置												1						
		第5装置														1				
		第6装置	にいほましようぼうべっしやま																	1
	固定	18GHzFWA	にいほましようぼうべっしやまこてい	251 mW																
		にいほましようぼうおとじこてい																		
消防本部	車載	指令車	にいほましようぼう	1	1	1	1	1	1	1	1	1	1	1	1	1	1	1	1	
		火災原因調査車		2	1	1	1	1	1	1	1	1	1	1	1	1	1	1	1	
		指揮車		3	1	1	1	1	1	1	1	1	1	1	1	1	1	1	1	1
		消防防災車		102	1	1	1	1	1	1	1	1	1	1	1	1	1	1	1	1
	移動局	携帯型	にいほましようぼう	1	51	1	1	1	1	1	1	1	1	1	1	1	1	1	1	
					52	1	1	1	1	1	1	1	1	1	1	1	1	1		
					53	1	1	1	1	1	1	1	1	1	1	1	1	1		
					54	1	1	1	1	1	1	1	1	1	1	1	1	1		
		可搬型	にいほましようぼう	5	21	1	1	1	1	1	1	1	1	1	1	1	1	1	1	1
					25	1	1	1	1	1	1	1	1	1	1	1	1	1	1	1
北消防署	車載	ポンプ車	にいほましようぼう	5	101	1	1	1	1	1	1	1	1	1	1	1	1	1	1	
		ポンプ車			103	1	1	1	1	1	1	1	1	1	1	1	1	1	1	
		化学車			105	1	1	1	1	1	1	1	1	1	1	1	1	1	1	
		梯子車			106	1	1	1	1	1	1	1	1	1	1	1	1	1	1	
		搬送車			107	1	1	1	1	1	1	1	1	1	1	1	1	1	1	
		水槽車			109	1	1	1	1	1	1	1	1	1	1	1	1	1	1	
		救助工作車			110	1	1	1	1	1	1	1	1	1	1	1	1	1	1	
		警防車			111	1	1	1	1	1	1	1	1	1	1	1	1	1	1	
		広報車			112	1	1	1	1	1	1	1	1	1	1	1	1	1	1	
		タンク車			113	1	1	1	1	1	1	1	1	1	1	1	1	1	1	
		人員搬送車			114	1	1	1	1	1	1	1	1	1	1	1	1	1	1	
		訓練指導車			115	1	1	1	1	1	1	1	1	1	1	1	1	1	1	
		救急車			1	1	1	1	1	1	1	1	1	1	1	1	1	1	1	
		救急車			にいほまきゅうきゅう	4	1	1	1	1	1	1	1	1	1	1	1	1	1	
		救急車				6	1	1	1	1	1	1	1	1	1	1	1	1	1	
	移動局	携帯型	にいほましようぼう	1	151	1	1	1	1	1	1	1	1	1	1	1	1	1		
					152	1	1	1	1	1	1	1	1	1	1	1	1			
					153	1	1	1	1	1	1	1	1	1	1	1	1			
					154	1	1	1	1	1	1	1	1	1	1	1	1			
155					1	1	1	1	1	1	1	1	1	1	1	1				
156					1	1	1	1	1	1	1	1	1	1	1	1				
157					1	1	1	1	1	1	1	1	1	1	1	1				
158					1	1	1	1	1	1	1	1	1	1	1	1				
159					1	1	1	1	1	1	1	1	1	1	1	1				
160					1	1	1	1	1	1	1	1	1	1	1	1				
161					1	1	1	1	1	1	1	1	1	1	1	1				
162					1	1	1	1	1	1	1	1	1	1	1	1				
163					1	1	1	1	1	1	1	1	1	1	1	1				
可搬型					にいほましようぼう	22	5	1	1	1	1	1	1	1	1	1	1	1	1	1
川東分署	車載	ポンプ車	にいほましようぼう	5	301	1	1	1	1	1	1	1	1	1	1	1	1	1		
		化学車			302	1	1	1	1	1	1	1	1	1	1	1				
		搬送車			303	1	1	1	1	1	1	1	1	1	1	1				
		救急車			にいほまきゅうきゅう	3	1	1	1	1	1	1	1	1	1	1				

配置	種別	車名等	識別信号	出力 (W)	周波数																
					消防	救急	主1	主2	主3	主4	主5	主6	主7	統1	統2	統3	防災				
北川消防分署	移動局	携帯型	にいはましょうぼう	351	1	1	1	1	1	1	1	1	1	1	1	1	1	1	1		
				352	1	1	1	1	1	1	1	1	1	1	1	1	1	1	1	1	
				353	1	1	1	1	1	1	1	1	1	1	1	1	1	1	1	1	1
				354	1	1	1	1	1	1	1	1	1	1	1	1	1	1	1	1	1
				355	1	1	1	1	1	1	1	1	1	1	1	1	1	1	1	1	1
				356	1	1	1	1	1	1	1	1	1	1	1	1	1	1	1	1	1
				357	1	1	1	1	1	1	1	1	1	1	1	1	1	1	1	1	1
	可搬型	にいはましょうぼう	23	5	1	1	1	1	1	1	1	1	1	1	1	1	1	1	1		
	卓上型	にいはましょうぼう	11	5	1	1	1	1	1	1	1	1	1	1	1	1	1	1	1		
南消防課	車載	ポンプ車	にいはましょうぼう	201	1	1	1	1	1	1	1	1	1	1	1	1	1	1	1		
				202	1	1	1	1	1	1	1	1	1	1	1	1	1	1	1		
				203	1	1	1	1	1	1	1	1	1	1	1	1	1	1	1	1	
				204	1	1	1	1	1	1	1	1	1	1	1	1	1	1	1	1	
				205	1	1	1	1	1	1	1	1	1	1	1	1	1	1	1	1	
				206	1	1	1	1	1	1	1	1	1	1	1	1	1	1	1	1	1
				救助工作車	にいはまきゅうきゅう	2	1	1	1	1	1	1	1	1	1	1	1	1	1	1	1
				救急車	にいはまきゅうきゅう	5	1	1	1	1	1	1	1	1	1	1	1	1	1	1	1
	移動局	携帯型	にいはましょうぼう	251	1	1	1	1	1	1	1	1	1	1	1	1	1	1	1		
				252	1	1	1	1	1	1	1	1	1	1	1	1	1	1	1		
				253	1	1	1	1	1	1	1	1	1	1	1	1	1	1	1		
				254	1	1	1	1	1	1	1	1	1	1	1	1	1	1	1	1	
				255	1	1	1	1	1	1	1	1	1	1	1	1	1	1	1	1	
				256	1	1	1	1	1	1	1	1	1	1	1	1	1	1	1	1	
				257	1	1	1	1	1	1	1	1	1	1	1	1	1	1	1	1	
258	1	1	1	1	1	1	1	1	1	1	1	1	1	1	1	1					
259	1	1	1	1	1	1	1	1	1	1	1	1	1	1	1	1	1				
可搬型	にいはましょうぼう	24	5	1	1	1	1	1	1	1	1	1	1	1	1	1	1				
卓上型	にいはましょうぼう	12	5	1	1	1	1	1	1	1	1	1	1	1	1	1	1				
消防分団等	大島分団	車載積載車	だん おおしま	1	5	1	1	1	1	1	1	1	1	1	1	1	1	1			
				5	1	1	1	1	1	1	1	1	1	1	1	1					
		移動	携帯型	だん おおしま	51	1	1	1	1	1	1	1	1	1	1	1	1	1			
					52	1	1	1	1	1	1	1	1	1	1	1	1				
	別子山分団	車載積載車	だん べっしやま	5	5	1	1	1	1	1	1	1	1	1	1	1	1	1			
				7	1	1	1	1	1	1	1	1	1	1	1	1					
		移動	携帯型	だん べっしやま	51	1	1	1	1	1	1	1	1	1	1	1	1	1			
					52	1	1	1	1	1	1	1	1	1	1	1	1				
	53	1	1	1	1	1	1	1	1	1	1	1	1								
	別子山支所	移動	卓上型	にいはましょうぼう	13	5	1	1	1	1	1	1	1	1	1	1	1	1			

車載型式：日本電気 JDC4H1C1-1D
可搬型式：日本電気 JDT4C3C1-3A・3B

携帯型式：日本電気 NE2-5M010/G-B
卓上型式：日本電気 JDB4C3E1-3B

周波数（名称）

- ・消防：消防波
- ・救急：救急波
- ・主2：主運用波2 ※ 県内共通波
- ・統1：統制波1
- ・統2：統制波2
- ・統3：統制波3

- ・主1：主運用波1
- ・主3：主運用波3
- ・主4：主運用波4
- ・主5：主運用波5
- ・主6：主運用波6
- ・主7：主運用波7
- ・防災：防災相互波

潜水資機材一覧表

(令和3年4月1日)

項目	品名	数量	項目	品名	数量
潜水器具	潜水ポンベ	20	救助用ボート 備品	救助用ボート	5
	BCジャケット	15		船外機	3
	圧力調整器(レギュレーター)	15		燃料タンク	1
	残圧計・水圧計・コンパス	15		エンジンスタンド	2
潜水装備品	潜水服(ドライ)	15		オール	4
	潜水服(ウェット)	15		アンカー(ロープ付)	2
	マリンシューズ	16		簡易浮標灯(ランプ付)	1
	マリングローブ	15		潜水浮標(ビニール製)	1
	ウエイトベルト(ウエイト付)	15		救命浮環	18
	フィン(足ひれ)	19		潜水旗(国際旗)	1
	マスク(メガネ)	20	すばり	2	
	スノーケル	20	救命胴衣	102	
	水中ライト(電池式)	5	救助用ロープ(フローティング)	5	
	水中ライト(有線式 650W)	4	その他		
	水中ナイフ	15			
潜水器具バック	15				
潜水用ヘルメット	15				
アクアソナー	1				

管 轄 別 消 防 水 利 施 設 数

令和3年4月1日

種 別	地域別	合 計	小 計		北 消 防 署		川 東 分 署		南 消 防 署	
			公 設	私 設	公 設	私 設	公 設	私 設	公 設	私 設
			合 計	3,921(24)	2,744(17)	151(7)	737(5)	62(1)	762(3)	29(1)
消火栓	内径 150mm未満	1,591	1,551	40	409	20	435	10	707	10
	内径 150mm以上	769	764	5	239	1	192	2	333	2
水そう	20m ³ 未満	34	28	6	2	5	3	1	23	
	20m ³ 以上 40m ³ 未満	283(1)	248(1)	35	21	8	83	4	144(1)	23
	40m ³ 以上 60m ³ 未満	51(13)	24(7)	27(6)	1	5(1)	4(2)	1(1)	19(5)	21(4)
	60m ³ 以上 100m ³ 未満	11(1)		11(1)		9				2(1)
	100m ³ 以上	19(9)	11(9)	8	5(5)	7	1(1)		5(3)	1
その他	井 戸	100	82	18	49	7	33	11		
	プ ー ル	36	36	1	11		11		14	1

() 内は、耐震性防火水槽数

耐震性貯水槽の整備一覧表

番 号	設 置 場 所	容 量
1	新居浜市宮西町5-56 宮西小学校グラウンド	100m ³
2	新居浜市久保田町1-3-57 金子小学校グラウンド	100m ³
3	新居浜市宇高町2-13-7 高津小学校グラウンド	100m ³
4	新居浜市中萩町6-61 中萩小学校グラウンド	100m ³
5	新居浜市船木4299-1 船木小学校グラウンド	100m ³
6	新居浜市宮原町11-51 角野中学校グラウンド	100m ³
7	新居浜市大生院1131-1 大生院分団詰所	40m ³
8	新居浜市松神子1-8-20 北消防署川東分署	40m ³
9	新居浜市郷4-10 中郷自治会館	40m ³
10	新居浜市別子山 肉渕 天皇バス停東	40m ³
11	新居浜市坂井町一丁目 駅前西公園内	100m ³
12	新居浜市坂井町二丁目 駅前中央公園内	100m ³
13	新居浜市本郷3-3-10 本郷自治会館	20m ³
14	新居浜市別子山 成 成運動公園駐車場	40m ³
15	新居浜市坂井町二丁目 正光寺古墳公園内	100m ³
16	新居浜市別子山甲358番地 別子小学校グラウンド	40m ³
17	新居浜市大生院 喜来 うずい広場	40m ³

自然水利等集計表

地区	種 別	箇 所 数	部 署 区 分		制 限			
			小型ポンプ	小型ポンプ、 ポンプ車	満 潮 時	常 時		
北 消 防	海	3		3		3		
	河 川	14		14		13 時期により不可1		
	水 路	19		19		時期により不可5		
	プ ー ル	11	2	9				
	池 ・ 溜 池	3		3				
	井 戸	56		56	施 錠1			
	打 抜 井 戸							
川 東 分 署	海	19	5	14	8	11		
	河 川	12		12	5	7		
	水 路							
	プ ー ル	11		11				
	池 ・ 溜 池	11	7	4				
	井 戸	33	2	31				
	打 抜 井 戸	11		11				
南 消 防 署	海							
	河 川	37	10	27				
	水 路	29	1	28				
	プ ー ル	15	1	14				
	池 ・ 溜 池	31	12	19				
	井 戸							
	打 抜 井 戸							
総 計	海	22	河 川	63	水 路	48	プ ー ル	37
	池・溜池	45	井 戸	89	打抜井戸	11		

(北消防署)

自然水利等一覧表

番号	種別	場 所	部署区分	備考
1	海	磯浦町 3万tバース	ポンプ車、 小型ポンプ	落差 4.2M
2	〃	西原町二丁目 港湾合同庁舎北側	〃	落差 4.3M
3	〃	中須賀町～西町海岸通り	〃	落差 4.3M
4	河川	尻無川 フジグラン新居浜西側	ポンプ車、 小型ポンプ	
5	〃	尻無川 新須賀町1-8 新須賀橋上	P1台のみ	
6	〃	尻無川 新須賀町1-7 徳常橋上	ポンプ車、 小型ポンプ	
7	〃	尻無川 元塚交差点北側両岸～アサヒパレス東側	〃	
8	〃	尻無川 田所町 田所橋上	〃	ディスクストレナーのみ
9	〃	尻無川 八雲町1番 寿橋北側	〃	〃
10	〃	尻無川 八雲町 寿橋南側～八雲橋両岸	P2台のみ	
11	〃	尻無川 八雲町12-48 一宮宅西側	P1台のみ	
12	〃	尻無川 庄内町 庄司橋両岸	ポンプ車、 小型ポンプ	
13	〃	尻無川 高木町 庄内西橋南側40m	〃	時期により 水量不足
14	〃	尻無川 庄内町4-1-57 星島整形外科西側	P1台のみ	
15	〃	東川 港橋南詰～惣開町2-2 西原宅北側	ポンプ車、 小型ポンプ	落差 2.0M 水深 0.5M
16	〃	東川 港橋北詰～フレッシュバリュー西原店 第2駐車場南側	〃	〃
17	〃	新田町3-1 惣開ビルディング～惣開排水ポンプ場	〃	落差 2.5M 水深 0.5M
18	水路	田所町 新居浜セイトー北側～田所小橋間水路	〃	
19	〃	若水町 マルナカ若水店西側水路	P2台のみ	
20	〃	若水町 やきにくの蔵新居浜つづら淵店西側水路	P2台のみ	
21	〃	若水町 マルナカ若水店東駐車場内水路	ポンプ車、 小型ポンプ	
22	〃	八雲町5-37 丹下理容院西側南北水路	P2台のみ	
23	〃	八雲町6-41 森實宅東側南北水路	ポンプ車、 小型ポンプ	
24	〃	八雲町5-26 卓球専門店ジャスポ前水路	P1台のみ	
25	〃	田所町5-41 小野宅～農協間北側水路	ポンプ車、 小型ポンプ	時期により 水量不足

番号	種別	場所	部署区分	備考
26	水路	田所町 新居浜市農協本店東側南北水路200m	ポンプ車、 小型ポンプ	
27	〃	庄内町1-11-62 大窪宅東側水路 ～八雲保育園東側水路	〃	
28	〃	庄内町2-10-17 プラスター技研西側南水路	P1台のみ	
29	〃	庄内町6-3-12 佐々木宅東側南北水路	〃	
30	〃	庄内町2-6-78 村上宅～秋山道場間北側水路	ポンプ車、 小型ポンプ	
31	〃	庄内町2-5-10 佐々木宅南北水路	P2台のみ	
32	〃	庄内町3-4-33 神野酒店南側水路	ポンプ車、 小型ポンプ	時期により 水量不足
33	〃	庄内町1-13-21 合田宅南側水路 ～庄内町2-8-41 檀上宅南側水路	〃	時期により 水量不足
34	〃	庄内町1-11-62 大窪宅東側水路 ～庄内町3-1 アサヒパレス庄内西側水路	〃	
35	〃	庄内町5-2-2 秋山宅北側水路 ～庄内町5-10-21 松田宅東側水路	〃	
36	〃	政枝町3-4-56 フィオーレ政枝C東側水路	P2台のみ	時期により 水量不足
37	プール	庄内町 南中学校校舎北東側	〃	
38	〃	八雲町 工業高等専門学校校舎東側	〃	
39	〃	新須賀町 新居浜小学校校舎南側	〃	
40	〃	久保田町 金子小学校校舎北東側	〃	
41	〃	西の土居町 金栄小学校校舎南西側	〃	
42	〃	新田町 生涯活躍のまち拠点施設建屋北西側	〃	
43	〃	王子町 惣開小学校校舎南西側	〃	
44	〃	江口町 西中学校校舎南西側	〃	
45	〃	北新町 工業高等学校運動場南西側	小型ポンプ	
46	〃	宮西町 宮西小学校校舎南東側	ポンプ車、 小型ポンプ	
47	〃	宮西町 北中学校校舎南東側	小型ポンプ	
48	池・溜池	滝の宮町8番 滝の宮大池	ポンプ車、 小型ポンプ	落差 1.8M 水深 2.2M
49	〃	前田町8番 善右エ門井戸	〃	
50	〃	北新町7番 北泉井戸	〃	

番号	種別	場所	部署区分	備考
51	井戸	港町13-5 藤田宅前	ポンプ車、 小型ポンプ	落差 1.3M 水深 9.6M
52	〃	港町21-1 真鍋宅前	〃	落差 1.8M 水深 7.0M
53	〃	港町15-19 鈴木宅前	〃	落差 1.0M 水深 7.1M
54	〃	港町15-38 みなと保育園前	〃	落差 1.2M 水深 7.5M
55	〃	港町10-19 秋月食品工業(株)前	〃	落差 1.8M 水深 7.2M
56	〃	港町2-29 たえ美容室前	〃	落差 1.4M 水深 7.0M
57	〃	若水町2-6-35 ワタナベサイクル新居浜店東側	〃	落差 1.2M 水深 7.3M
58	〃	若水町2-8-1 真鍋質店前	〃	落差 1.8M 水深 8.2M
59	〃	新須賀町1-11-17 西原不動産商事東側	〃	落差 5.0M 水深 6.7M
60	〃	菊本町1-9 昭七自治会館前	〃	落差 2.0M 水深 3.0M
61	〃	新須賀町3-1-58 新居浜小学校南入口	〃	落差 2.7M 水深 6.3M
62	〃	繁本町8-65 市民福祉会館内	〃	落差 3.4M 水深 3.1M
63	〃	一宮町1-5-1 市役所内	〃	落差 3.1M 水深 5.6M
64	〃	一宮町1-3-1 一宮神社参道入口	〃	落差 3.1M 水深 5.6M
65	〃	一宮町1-9-13 金子小学校倉庫	〃	落差 4.6M 水深 4.5M
66	〃	久保田町1-4-28 一色宅前	〃	落差 3.5M 水深 5.8M
67	〃	久保田町1-10-25 山下宅前	〃	落差 4.4M 水深 2.5M
68	〃	磯浦町4-39 山口宅東側	〃	落差 1.5M 水深 4.9M
69	〃	新田町2-13-20 近藤宅前	〃	落差 1.0M 水深 5.3M
70	〃	新田町2-9-18 宮原重機運輸(株)前	〃	落差 0.9M 水深 4.3M
71	〃	新田町3-4 サークル新居浜工場前店南側	〃	落差 0.6M 水深 3.7M
72	〃	新田町1-17-22 塩崎宅敷地内	〃	落差 1.0M 水深 3.9M
73	〃	新田町1-21-9 新居浜医療生協事務所前	〃	落差 0.9M 水深 3.3M
74	〃	新田町2-1-47 金子西分団詰所西	〃	落差 0.7M 水深 4.7M
75	〃	新田町1-8 生涯活躍のまち拠点施設西門入口	〃	落差 1.0M 水深 4.1M

番号	種別	場所	部署区分	備考
76	井戸	新田町1-21-23 高橋宅前	ポンプ車、 小型ポンプ	落差 0.4M 水深 4.8M
77	〃	新田町1-15-14 鎌田宅前	〃	落差 1.0M 水深 4.9M
78	〃	新田町1-6 王子橋東詰	〃	落差 2.0M 水深13.6M
79	〃	前田町1 敬天寮内	〃	落差 2.2M 水深 8.1M
80	〃	新田町2-2-62 藤田宅東側駐車場内	〃	落差 1.2M 水深 4.1M
81	〃	江口町14-3 太鼓台倉庫入口	〃	落差 1.7M 水深 5.7M
82	〃	河内町9-21 真鍋宅前	〃	落差 3.6M 水深 5.4M
83	〃	西の土居町2-3-14 トミカゴコーポレーション前	〃	落差 6.0M 水深 2.5M
84	〃	西の土居町2-2-20 菅宅前	〃	落差 6.0M 水深 7.3M
85	〃	前田町4 イオンモール新居浜D駐車場内	〃	施 錠
86	〃	中須賀町2-8-28 石村宅前	〃	落差 1.2M 水深11.9M
87	〃	中須賀町2-5 中須賀公園内	〃	落差 2.1M 水深13.0M
88	〃	中須賀町2-7-7 (有)高橋酒店前	〃	落差 1.4M 水深 10.4M
89	〃	西原町2-6-2 高橋宅前	〃	落差 1.6M 水深13.2M
90	〃	西原町3-4-11 明星米穀店前	〃	落差 1.3M 水深13.0M
91	〃	中須賀町2-3-10 リビングショップ内田前	〃	落差 1.0M 水深11.5M
92	〃	中須賀町1-8-25 王龍前	〃	落差 3.1M 水深10.8M
93	〃	西原町1-4-21 大久保フォトス南側	〃	落差 1.4M 水深 11.6M
94	〃	西原町3-3-61 明星宅前	〃	落差 1.3M 水深12.7M
95	〃	宮西町5-81 北中学校西門北	〃	落差 1.8M 水深12.2M
96	〃	江口町3-25 手嶋宅前	〃	落差 1.1M 水深 5.8M
97	〃	北新町9-11 三井住友海上新居浜ビル内	〃	落差 1.9M 水深10.5M
98	〃	西町6-2 口屋跡公民館敷地内	〃	落差 1.3M 水深 4.3M
99	〃	西町3-20 近藤たたみ店駐車場内	〃	落差 1.5M 水深 8.2M
100	〃	泉池町9-26 伊予銀行登道支店東側	〃	落差 1.4M 水深 7.5M

番号	種別	場 所	部 署 区 分	備 考
101	井戸	泉池町5-18 スナック・ボルサリーノ前	ポンプ車、 小型ポンプ	落差 1.1M 水深 6.6M
102	〃	久保田町2-11-1 愛知不動産北側	〃	落差 4.4M 水深 8.0M
103	〃	泉宮町1-11 ふくだ歯科西側	〃	落差 2.2M 水深 8.0M
104	〃	江口町18-52 (株)ベターライフ敷地内	〃	落差 1.0M 水深 1.2M
105	〃	若水町1-5-1 ファミーユ駐車場入口	〃	落差 1.5M 水深10.0M
106	〃	菊本町2-9 菊本健保グラウンド防火水槽東側	〃	落差 0.3M 水深 1.6M

(南消防署)

番号	種別	場所	部署区分	備考
1	水路	御蔵町8-45 白岡宅東	ポンプ車、 小型ポンプ	落差 0.3M 水深 0.2M
2	〃	萩生井出口橋北	〃	落差 1.0M 水深 0.3M
3	〃	〃 くすのき園西	〃	落差 1.5M 水深 0.3M
4	〃	大生院 銀杏ノ木 1377-1 大内宅西側水路	〃	落差 0.5M 水深 0.3M
5	〃	〃 〃 1312 高橋燃料店南	〃	落差 0.5M 水深 0.3M
6	〃	〃 〃 1307 川上宅前	〃	落差 0.5M 水深 0.3M
7	〃	〃 〃 1264 増田宅前	〃	落差 0.5M 水深 0.3M
8	〃	〃 〃 1218-2 松木宅前	〃	落差 0.5M 水深 0.3M
9	〃	〃 妙見神社駐車場北側	〃	落差 0.5M 水深 0.3M
10	〃	大久保1101-4 宇野宅西側南	〃	落差 0.3M 水深 0.2M
11	〃	船木高祖橋西 催宅敷地内	〃	落差 0.5M 水深 0.2M
12	〃	船木 高祖送水場東側交差点南	〃	落差 0.5M 水深 0.2M
13	〃	船木 三島神社西側南	〃	落差 0.5M 水深 0.2M
14	〃	種子川町2 横川宅西	〃	落差 0.5M 水深 0.2M
15	〃	立川町 生子山トンネル西下	〃	落差 0.5M 水深 0.6M
16	〃	高柳公園西側	〃	落差 2.0M 水深 0.3M
17	〃	外山町 郷神浦渡神社	〃	落差 1.0M 水深 0.2M
18	〃	岸之上町2-6-20 岸本宅	〃	落差 1.5M 水深 0.5M
19	〃	〃 2-6-4 石井宅	〃	落差 1.5M 水深 0.5M
20	〃	〃 一丁目フェール岸の上南西	〃	落差 1.0M 水深 0.3M
21	〃	〃 泉川小学校グラウンド東	〃	落差 1.0M 水深 0.3M
22	〃	城下町 天理教南一帯	〃	落差 1.0M 水深 0.5M
23	〃	中筋町2-6-61 ブティックプルミエ東側	〃	落差 1.0M 水深 0.5M
24	〃	中筋町2-7-21 角野分団東側	小型ポンプ	落差 6.0M 水深 0.5M
25	〃	角野新田橋から五離又水路	ポンプ車、 小型ポンプ	落差 1.5M 水深 0.5M

番号	種別	場所	部署区分	備考
26	水路	宮原町3-33 藤田宅西側	ポンプ車、 小型ポンプ	落差 1.5M 水深 1.0M
27	〃	喜光地町1-6-12 三木自動車東側	〃	落差 1.5M 水深 1.0M
28	〃	〃 2-4-2 バンザイミヅイ西側	〃	落差 1.5M 水深 1.0M
29	〃	西喜光地町6-22 平井宅東側	〃	落差 1.0M 水深 0.5M
30	河川	関ノ戸橋	ポンプ車	落差 5.0M 水深 0.5M
31	〃	道面中橋	〃	落差 5.0M 水深 0.5M
32	〃	船木長野 (株)大愛 船木工場	〃	落差 3.0M 水深 0.5M
33	〃	光明寺栗嶋神社	小型ポンプ	落差 3.0M 水深 0.5M
34	〃	〃 本谷橋	ポンプ車、 小型ポンプ	落差 2.0M 水深 0.5M
35	〃	東田三丁目大栄車体	〃	落差 2.0M 水深 0.5M
36	〃	種子川橋	〃	落差12.0M 水深 2.5M
37	〃	船木 享徳橋	〃	落差 4.0M 水深 0.5M
38	〃	〃 南	小型ポンプ	落差 4.0M 水深 0.5M
39	〃	角野新田町1-1-28 十全ユリノキ病院	ポンプ車、 小型ポンプ	落差 1.0M 水深 0.5M
40	〃	北内町四丁目城主橋左岸	〃	落差 3.0M 水深 0.5M
41	〃	立川町白鳥橋	〃	落差 7.0M 水深 1.0M
42	〃	〃 龍川橋	〃	落差 8.0M 水深 1.0M
43	〃	〃 くるまや橋北	小型ポンプ	落差 7.0M 水深 0.5M
44	〃	〃 くるまや橋	〃	落差 7.0M 水深 0.5M
45	〃	東田二丁目 神十之家本部西	ポンプ車、 小型ポンプ	落差 3.4M 水深 0.2M
46	〃	高柳公園東側	〃	落差 2.0M 水深 0.3M
47	〃	岸の上町二丁目3広場	〃	落差 5.0M 水深 0.5M
48	〃	角野新田橋西側	〃	落差 1.5M 水深 0.5M
49	〃	中村松木2-1-48 前原宅前	〃	落差 5.0M 水深 0.5M
50	〃	真光寺橋西詰	〃	落差 3.0M 水深 0.5M

番号	種別	場所	部署区分	備考
51	河川	横水 コープタウン横水北	ポンプ車、 小型ポンプ	取水可能であるが常時は×
52	〃	萩生踏切北	小型ポンプ	落差 2.0M 水深 1.0M
53	〃	萩の台ハイツ南	ポンプ車、 小型ポンプ	落差 2.0M 水深 0.5M
54	〃	萩の台ハイツ南 池の内水源池	〃	落差 2.0M 水深 0.5M
55	〃	萩生 沢橋	〃	落差 3.0M 水深 1.0M
56	〃	〃 1245-5 久保田宅前	〃	落差 3.0M 水深 1.0M
57	〃	大生院 川口橋南 高速道路下 河川西側	〃	落差 3.0M 水深 1.0M
58	〃	中村松木一丁目 松木橋北	〃	落差 5.0M 水深 0.3M
59	〃	銅山川 成 別子橋	小型ポンプ	落差 なし 水深 1.0M
60	〃	銅山川 成 成グランド下 ※ポンプ車部署困難	ポンプ車、 小型ポンプ	落差 なし 水深 1.0M
61	〃	銅山川 肉渕 肉渕バス停下	小型ポンプ	落差 なし 水深 0.5M
62	〃	大木谷川 成 大木谷	ポンプ車、 小型ポンプ	落差 7.0M 水深 1.0M
63	〃	肉渕谷川 肉渕 東部集会所西	小型ポンプ	落差 なし 水深 0.5M
64	〃	床鍋谷川 床鍋 床鍋橋上	ポンプ車、 小型ポンプ	落差 3.0M 水深 1.0M
65	〃	七番川 中七番 進入路は平家橋東側100m付近	〃	落差 なし 水深 0.5M
66	〃	鍋山川 弟地 新田神社南側河川	〃	落差 なし 水深 2.0M
67	溜池	船木市民の森 野添池	〃	落差 3.0M 水深 10.0M
68	〃	船木市民の森 入口	〃	落差 1.0M 水深 0.5M
69	〃	元船木池	〃	落差 2.0M 水深 7.0M
70	〃	光明寺一丁目和井田池	〃	落差 2.0M 水深 3.0M
71	〃	七宝台町 桧の端池	〃	落差 1.0M 水深 5.0M
72	〃	高柳公園	〃	落差 1.5M 水深 0.8M
73	〃	広瀬公園 亀池	小型ポンプ	落差 1.5M 水深 0.8M
74	〃	萩生 ハートランド三恵西側 山の神池	〃	落差 2.0M 水深 1.5M
75	〃	萩生八幡神社東 二反池	ポンプ車、 小型ポンプ	落差 2.0M 水深 1.5M

番号	種別	場所	部署区分	備考
76	溜池	萩生八幡神社東 西小池	小型ポンプ	部署に難あり
77	〃	〃 〃 小池	〃	部署に難あり
78	〃	〃 治良丸 泉大師西	〃	落差 2.0M 水深 0.5M
79	〃	〃 萩生寺南 窪池	ポンプ車、 小型ポンプ	落差 2.0M 水深 0.5M
80	〃	〃 北之坊東ひょうたん池	小型ポンプ	落差 2.0M 水深 1.0M
81	〃	〃 旦ノ上 中谷池	ポンプ車、 小型ポンプ	落差 3.0M 水深 2.0M
82	〃	〃 岸ノ下 北四ツ池	小型ポンプ	落差 2.0M 水深 1.0M
83	〃	〃 〃 南四ツ池	ポンプ車、 小型ポンプ	落差 2.0M 水深 1.0M
84	〃	〃 〃 旦ノ上 新田池	小型ポンプ	落差 1.0M 水深 2.0M
85	〃	大永山 治良丸配水池	〃	施錠あり
86	〃	〃 治良丸池	〃	落差 2.0M 水深 2.0M
87	〃	萩生 旦ノ上 北柳池	ポンプ車、 小型ポンプ	落差 2.0M 水深 1.0M
88	〃	〃 〃 中柳池	小型ポンプ	落差 2.0M 水深 1.0M
89	〃	〃 〃 南柳池	〃	落差 2.0M 水深 1.0M
90	〃	〃 〃 宮谷池	〃	落差 2.0M 水深 2.0M
91	〃	〃 〃 久保池	ポンプ車、 小型ポンプ	落差 2.0M 水深 2.0M
92	〃	〃 〃 宮前池	小型ポンプ	落差 2.0M 水深 2.0M
93	〃	〃 〃 山部池	〃	落差 2.0M 水深 2.0M
94	〃	〃 〃 青木池南	ポンプ車、 小型ポンプ	落差 2.0M 水深 3.0M
95	〃	大生院 高山 大谷池	〃	落差 2.0M 水深 1.5M
96	池	船木 池田池	ポンプ車	落差 7.0M 水深 5.0M
97	〃	〃 田出原池	小型ポンプ	落差 2.0M 水深 5.0M
98	プール	県立えひめ学園	ポンプ車	(有水時) 取水可能
99	〃	船木中学校プール	〃	(有水時) 取水可能
100	〃	船木小学校プール	〃	(有水時) 取水可能

番号	種 別	場 所	部 署 区 分	備 考
101	プール	立川町 立川自治会	ポンプ車	(有水時) 取水可能
102	〃	泉川中学校プール	〃	(有水時) 取水可能
103	〃	県立新居浜商業高等学校プール	〃	(有水時) 取水可能
104	〃	泉川小学校	ポンプ車、 小型ポンプ	(有水時) 取水可能
105	〃	角野中学校プール	〃	(有水時) 取水可能
106	〃	山根公園屋内プール	ポンプ車	(有水時) 取水可能
107	〃	角野小学校プール	〃	
108	〃	中萩中学校	ポンプ車、 小型ポンプ	(有水時) 取水可能
109	〃	中萩小学校	〃	(有水時) 取水可能
110	〃	大生院小学校	ポンプ車、 小型ポンプ	(有水時) 取水可能
111	〃	大生院中学校	小型ポンプ	(有水時) 取水可能
112	〃	別子小・中学校 保土野	ポンプ車、 小型ポンプ	(有水時) 取水可能

(川東分署)

番号	種別	場 所	部署区分	備考
1	海岸線	清水町 沢津中央自動車学校北西	ポンプ車	満潮時のみ
2	河川	松の木町 田口工業所北遊水路	ポンプ車、 小型ポンプ	満潮干潮共
3	海岸線	清水町 沢津漁協内	〃	〃
4	河川	八幡 川東老人福祉センター北遊水路	〃	〃
5	海岸線	垣生 六丁目 垣生漁協内	〃	〃
6	〃	〃 6-7-36 道下宅東	〃	〃
7	〃	〃 五丁目 一宮工務店前旧漁協	〃	満潮時のみ
8	〃	〃 三丁目 垣生南部漁協内	〃	〃
9	河川	垣生ポンプ場～江の口ポンプ場	〃	満潮干潮共
10	〃	松神子ポンプ場～南100M	〃	〃
11	〃	新高橋東詰 河川敷内	〃	満潮時のみ
12	海岸線	太鼓大橋北詰 西岸壁	〃	満潮干潮共
13	〃	新居浜東港フェリー岸壁	〃	満潮時のみ
14	〃	新居浜東港 多喜浜埠頭	〃	満潮干潮共
15	河川	新白浜橋～白浜大橋	〃	〃
16	〃	多喜浜工業団地内八間堀	〃	〃
17	海岸線	多喜浜工業団地西岸壁	〃	満潮時のみ
18	〃	黒島漁港内	〃	満潮干潮共
19	〃	松神子ポンプ場～太鼓大橋 300M 遊水池	〃	〃
20	〃	大島漁港内	〃	満潮時のみ
21	〃	大島海岸線	小型ポンプ	〃
22	河川	阿島 荷内 西の谷橋北	ポンプ車 小型ポンプ	〃
23	海岸線	〃 〃 伊藤瓦工業北	小型ポンプ	満潮干潮共
24	河川	〃 荷内川 西の谷橋南～宝寿園間	ポンプ車 小型ポンプ	満潮時のみ
25	海岸線	〃 荷内 柳原鉄工所東	小型ポンプ	満潮干潮共
26	〃	〃 荷内 衛生センター北	〃	〃

番号	種別	場 所	部 署 区 分	備 考
27	河 川	阿島 荷内橋	ポンプ車	東詰水門内 満潮時のみ
28	〃	〃 阿島川	〃	左岸河口～墓 地満潮時のみ
29	〃	〃 汐取橋	〃	満潮干潮共
30	海岸線	〃 シーサイドハイツ北	小型ポンプ	満潮時のみ
31	〃	黒島 黒島港南	ポンプ車	満潮干潮共
32	池	垣生五丁目一宮運輸材料置場東	小型ポンプ	
33	〃	阿島 上の名 大池	小型ポンプ	
34	〃	〃 長谷橋 東100m	ポンプ車	
35	〃	〃 3-7-14 城本商店前	ポンプ車、 小型ポンプ	
36	〃	郷 白切火池	小型ポンプ	
37	〃	〃 百舌池	〃	
38	〃	〃 蔵の内池	ポンプ車、 小型ポンプ	
39	〃	落神町 東池	小型ポンプ	
40	〃	〃 堂池	〃	
41	〃	神郷二丁目 龍王池	ポンプ車、 小型ポンプ	
42	〃	清住町 妙見池	小型ポンプ	
43	プール	垣生1-5-38 垣生小学校	ポンプ車	
44	〃	八幡2-2-65 浮島小学校	〃	
45	〃	宇高町2-13-7 高津小学校	〃	
46	〃	東雲町一丁目 市民プール(1)	〃	
47	〃	〃 〃 (2)	〃	
48	〃	〃 東中学校	〃	
49	〃	〃 二丁目 東高等学校	〃	
50	〃	神郷一丁目 神郷小学校	〃	
51	〃	神郷二丁目 川東中学校	〃	
52	〃	多喜浜 多喜浜小学校	ポンプ車	
53	〃	大島15-26 池田宅東側 (旧大島小学校プール)	ポンプ車、 小型ポンプ	

番号	種別	場所	部署区分	備考
54	打抜井戸	清水町 中央自動車学校南	ポンプ車 小型ポンプ	
55	〃	沢津町2-1-33 小野建設北側	〃	
56	〃	宇高町3-2-23 近藤宅北側	〃	
57	〃	〃 3-7-16 横山宅北側	〃	
58	〃	垣生6-9-37 村上宅前	〃	
59	〃	垣生3-4-9 白石宅南側	〃	
60	〃	田の上4-10-29 清水宅	〃	
61	〃	〃 3-2-25 八丸宅北側	〃	
62	〃	〃 4-3-33 高科宅前	〃	
63	〃	松神子二丁目 松神子自治会館前	〃	
64	〃	宇高町3-6-23 越智宅前	〃	
65	井戸	松の木町2-19 松本宅北側	〃	落差 0.5M 水深 8.0M
66	〃	〃 9-53 荒井宅北側	〃	落差 0.5M 水深 8.0M
67	〃	〃 7-38 転石宅北側	〃	落差 0.5M 水深 8.0M
68	〃	〃 7-45 玉屋酒店南側	〃	落差 0.5M 水深 8.0M
69	〃	〃 13-20 近藤宅南側	〃	落差 0.5M 水深 8.0M
70	〃	〃 5-19 高木宅北側	〃	落差 0.5M 水深 8.0M
71	〃	清水町1-52 上田宅南側	〃	落差 0.5M 水深 8.0M
72	〃	八幡二丁目 浮島小学校内	〃	落差 2.0M 水深 9.5M
73	〃	八幡3-4-15 岡宅前	〃	落差 2.0M 水深 3.5M
74	〃	沢津町2-10-23 コケツ理容店前	〃	落差 2.1M 水深 6.6M
75	〃	沢津町二丁目 高津公民館南側	〃	落差 3.8M 水深 3.0M
76	〃	宇高町 宇高自治会館前	〃	落差 5.1M 水深 9.0M
77	〃	垣生5-6-2 高橋酒店宅	〃	落差 1.6M 水深 1.1M
78	〃	垣生4-9-12 法泉寺前	〃	落差 1.6M 水深 1.1M
79	〃	垣生4-7-4 本郷自治会館北側	〃	落差 2.0M 水深12.1M

番号	種別	場所	部署区分	備考
80	井戸	垣生4-6-35 佐々木宅前	小型ポンプ	落差 1.0M 水深 1.9M
81	〃	田の上3-1-53 めぐみ保育園内	ポンプ車、 小型ポンプ	落差 2.0M 水深 1.2M
82	〃	八幡二丁目 八幡神社内	〃	落差 1.6M 水深 2.2M
83	〃	八幡二丁目 海濱倶楽部善内	〃	落差 1.0M 水深 4.0M
84	〃	垣生4-9-1 三浦宅内	〃	落差 1.6M 水深 1.4M
85	〃	宇高町三丁目 高津小学校北200M	〃	落差 2.9M 水深 5.8M
86	〃	宇高町二丁目 高津小学校南東角	〃	落差 3.5M 水深 8.5M
87	〃	〃 1-20-20 藤田宅前	〃	落差 2.9M 水深 6.4M
88	〃	垣生6-14-50 青木宅南	〃	落差 1.5M 水深13.5M
89	〃	東雲町 東中学校正門東	〃	落差 6.8M 水深 4.4M
90	〃	田の上1-17-23 山内宅内	〃	落差 3.6M 水深 3.1M
91	〃	松神子2-6-39 続宗宅南側	〃	落差 0.7M 水深 5.0M
92	〃	荷内 荷内自治会館裏 (コミュニティセンター)	小型ポンプ	落差 3.0M 水深 1.2M
93	〃	阿島3-2-68 佐々木宅前	ポンプ車、 小型ポンプ	落差 0.6M 水深 3.6M
94	〃	〃 2-11-51 近藤宅西側	〃	
95	〃	〃 4-1-38 村上宅南側	〃	落差 3.3M 水深 8.2M
96	〃	田の上1-10 田の上神社南	〃	落差 5.5M 水深 5.5M
97	〃	多喜浜4-7-44 古城宅前	〃	落差 1.4M 水深 3.1M

危険物製造所等設置許可数

(令和3年4月1日)

製造所等の区分 設置場所の区分	計	製 造 所	貯 蔵 所								取 扱 所				
			屋 内 貯 蔵 所	屋 外 タン ク 貯 蔵 所	特 定	屋 内 タン ク 貯 蔵 所	地 下 タン ク 貯 蔵 所	移 動 タン ク 貯 蔵 所	屋 外 貯 蔵 所	簡 易 タン ク 貯 蔵 所	給 油 取 扱 所	第 1 種 販 売 取 扱 所	第 2 種 販 売 取 扱 所	移 送 取 扱 所	一 般 取 扱 所
計	1,093	39	136	426	22	7	46	160	31	1	72	1	1	17	156
川 東 地 区	187		22	8		2	7	110	2	1	27				8
川 西 地 区	135		26	15		5	21	33	1		19				15
上 部 地 区	78		8	2			17	15	2		23	1	1		9
住友化学(株)新居浜地区	290	20	20	168	13				9		1			16	56
住友化学(株)菊本地区	100	6	21	44	1				4		2			1	22
住友化学(株)大江地区	30	3	5	16	4				1						5
住友重機械工業(株)	21		9	2			1		2						7
住友金属鉱山(株)	37	2	11	10					1						13
住友共同電力(株)西火力	15		1	6	2			2	1						5
住友共同電力(株)東火力	7		1	4	2				1						1
日本エイアンドエル(株)	29		3	20					1						5
ヤスハラケミカル(株)	77	5	2	65					1						4
住化コベストロウレタン(株)	79	3	4	63					4						5
日本ケッチェン(株)	8		3	3					1						1

(備考) 屋外タンク貯蔵所には特定分を含む。
日本エイアンドエル(株)・・・住化ポリカーボネート(株)を含む。

県空中消火資機材保有数（新居浜市保管）

（令和3年4月1日）

資機材名	U ン モ デ ル 1 5 1 8 ス ケ ツ ト バ 1	バ ス ケ ツ ト 本 体 (容量 六八〇ℓ)	リ ン グ バ ッ キ ヤ グ 1 (布製)	フ ア イ ヤ ー ソ ツ ク 1	カ 個 1 ゴ 用 フ ロ ツ ク 1 プ 1 セ ット	専 用 リ レ ー ボ ツ ク ス 1 個
数						
計	1式	1基	1個	1個	1セット	1個

新居浜市集団救急事故時の救急救護活動計画

第1 目的

この計画は、地震・台風等の自然災害及び列車・航空機・自動車等の大規模交通事故・ガス爆発その他の災害又は事故で、局地的かつ短時間に多数の傷病者が発生し、通常の出動体制では対応できないもの（以下「集団救急事故」という）を対象として救急隊等の効率的な運用と関係機関の密接な連携を保持し、総合力をもって迅速、かつ安全に傷病者の救出救護を図ることを目的とする。

第2 運用の基準及び対象災害等

この計画の運用の基準及び対象災害等は、次表のとおりとする。

運 用 基 準	対 象 災 害 物
1. 傷病者が15人以上発生した場合又はその恐れがあると認められる場合 2. 救急隊3隊以上を集中的に運用する必要がある場合 3. その他消防長が必要と認める場合	1. 地震・台風等の自然災害 2. 列車・航空機・自動車等の大規模交通事故 3. CBRNE(シーバーン)による事故 ※ 4. 大規模な建物・工作物の倒壊事故 5. その他の人為的原因又は自然現象に起因して集団的に傷病者が発生するもの

※ **CBRNE**(シーバーン)は、化学 (chemical)・生物 (biological)・放射性物質 (radiological)・核 (nuclear)・爆発物 (explosive) によって発生した災害を**CBRNE災害**と称する。

第3 活動の原則

現場活動においては、警察・医療機関・その他の関係機関と連絡を密接にし、傷病者の効率的な救護にあたるとともに救急活動については、傷病者の適切な識別（トリアージ）を行い、重症者を最優先として必要な応急処置を施した後、それぞれの傷病者に適応した医療機関へ迅速かつ安全に搬送することを原則とする。

第4 出動基準及び他機関への応援要請等

事故の通報内容、又は現場報告等によって集団救急事故と判断される場合は別表第2及び別表第2-2に掲げる集団救急事故時の出動基準に基づき出動するものとする。なお他の機関の出動要請については消防相互応援協定機関に対し出動要請を行うものとする。

第5 最先到着隊による措置

最先到着隊は、後続隊が到着するまでの間以下の順位に従い、必要な措置を行うものとする。

1. 災害の状況把握と報告
 - (1) 災害状況の即報（災害の種類・災害発生場所・傷病者及び要救助者の数、重症度等）
 - (2) 二次災害発生危険の有無の確認（危険性の現状と拡大の可能性の確認）
 - (3) 必要とする隊・資機材の応援要請（後着応援隊等の利用経路及び集結場所）
2. 傷病者の救出救護
3. 災害（事故）現場における警戒区域の設定及び後着応援隊等の進入・退出路の確保
4. 状況に応じた応急救護所の設定

第6 現場本部

1. 設置基準

- (1) 第1次出動時に設置することを原則とする。
- (2) 本部には、「現場本部」の標旗を掲出するとともに現場本部長は、現場本部長のベストで表示する。

2. 設置場所

現場本部は、以下の事項に留意して災害現場で最も適した場所に速やかに設置するものとする。
なお、他の関係機関が現場本部を設置した場合は、協議のうえ合同本部を設ける。

- (1) 現場全体が把握でき、かつ消防隊の集結に容易な場所
- (2) 応急救護所との連絡が容易な場所
- (3) 二次災害の恐れのない場所
- (4) 通信障害がない場所
- (5) 関係機関との連絡・調整が容易な場所

3. 編成及び任務

現場本部の構成と任務は、別表第1のとおりとし、活動区分に応じて担当指揮を設定する。なお、必要に応じて活動方面別に指揮者を指定することができる。

4. 必要な資機材の保管及び搬送

現場本部に必要な資機材は、別表第3のとおりとし、消防防災合同庁舎等の搬出に容易な場所に保管しておき、消防署の積載車・広報車及び消防団の積載車等で搬送する。

第7 応急救護所

1. 設置基準

- (1) 第2次出動時に設置するものとする。
- (2) 応急救護所には「救護所」の標旗等を掲出するとともに救護班員は腕章で表示する。

2. 設置場所

応急救護所はロープ等によって区域を明示し、重症度分類によって傷病者の搬送順位を指定しておくものとする。なお、以下の事項に留意して災害現場に最も適した場所に設置するものとする。

- (1) 現場本部との連絡が容易な場所
- (2) 二次災害の恐れがない場所
- (3) 出場隊の進入・退出路の確保が可能な場所
- (4) 群集の混乱による活動障害がなく、地形平坦で広い場所
- (5) 通信障害が少ない場所

3. 編成及び任務

応急救護所の編成と任務は別表第4のとおりとする。

4. 必要な資機材の保管及び搬送

応急救護所に必要な資機材は、別表第5のとおりとし消防防災合同庁舎等の搬出に容易な場所に保管しておき、要請に応じて消防署の積載車・広報車等で搬送する。

5. 医療救護班の出動要請区分

- (1) 要請する医療救護班の編成は、医師会の出動基準によるが概ね次のとおりとする。

傷病者数	医師数	看護師数
15名以下	2名	4名
20名以下	3名	6名
30名以下	4名	8名
50名以下	6名	12名
70名以下	8名	16名
100名以上	10名	20名
以下漸増		

- (2) 医療救護班との連携

救急統括者は、医療救護班が現場に出場した場合は、早期に連絡をとり密接な連携のもとに行動するものとする。

6. トリアージ（識別）の方法と傷病者の取扱い

(1) トリアージの方法

トリアージは別表第6の緊急度分類表に基づき識別することとし、この結果をトリアージタグ（搬送識別票）により表示する。なお、トリアージタグの識別記入については、救命効率の向上を図るため必要事項の記入について簡潔・明瞭に知り得た範囲以内で記入し、時間の浪費をさけること。

(2) トリアージタグの処理

トリアージタグ（3枚複写）の処理については、別表第7に示す順序で行うものとするが、所要事項の記入については、概ね次表の要領で行う。

トリアージタグ	担 当	記 入 事 項
1 枚 目	識 別 班 救 護 班	性別、程度別を記載し、救急隊へ提出。氏名・年齢・ 収容医療機関・搬送救急隊名を記入し、救急統括者へ 提出する。
2 枚 目	救 急 隊	搬送先医療機関において、傷病名及び1枚目の未記入 事項について、調査記入し、救急統括者へ提出する。
3 枚 目	収 容 医 療 機 関 (病院連絡担当簿)	搬送先医療機関において、情報管理に活用し保管す る。

(3) 緊急度分類による搬送先医療機関の決定

緊急度分類による搬送先医療機関の決定は、救急可能な医療機関へ分散して以下の原則により、搬送先を決定する。

- ① 第1順位 救命救急センター等の医療機関へ搬送するものとするが、救命処置を継続している傷病者等、緊急に救命処置を必要とするものは、直近の医療機関へ搬送し、応急医療処置を受けた後、適応医療機関へ搬送する。
- ② 第2順位 総合病院等の医療機関へ搬送する。
- ③ 第3順位 第1及び第2の傷病者の数と医療機関の収容能力を考慮し、その他の適応医療機関へ搬送する。
- ④ 第4順位 医師による死亡診断若しくは社会死の場合は、原則として搬送活動を行わない。

第8 各活動隊の編成と任務

編成は、消防班及び消防団員で編成する。

1. 消防隊

- (1) 消防班及び消防団員がこの任務にあたる。
- (2) 傷病者の救出・救護及び二次災害の防止にあたる。
- (3) 重篤・重傷者の救出にあたっては、救急隊と連携を密にして行う。
- (4) 救出・救護完了後は、現場指揮者の指示に従い情報収集にあたる。

2. 担架隊

- (1) 消防班及び消防団員等が任務にあたる。
- (2) 歩行不能な傷病者は、迅速・安全に応急救護所まで担架搬送し、歩行可能な傷病者は、介添歩行又は避難誘導を行い救護班を介して指定の場所へ収容する。
- (3) 要救助者等の状況を救急統括者に報告する。
- (4) 重篤・重傷者を搬送する場合は、医療救護班の指示を求め搬送する。

3. 病院搬送隊

- (1) 出動救急隊がこの任務にあたる。
- (2) 隊長は、現場に到着した時、救急統括者に到着の報告をし、必要な下命を受ける。
- (3) 現場は、著しく混乱することが予想されるので、現場指揮者の命令により統制ある行動をとることを原則とする。傷病者の搬送にあたっては、応急救護所の救急統括者との連絡を密にする。

- (4) 隊長は、搬送開始前に傷病者に標示されているトリアージタグ（識別搬送票）に必要事項を記入し、1枚目を切り取り救急統括者に提出する。
- (5) 傷病者を医療機関へ引渡した後は、速やかに応急救護所へ引き返し、2枚目を提出するとともに、救急統括者に当該医療機関の収容状況等の情報について報告する。

4. 警戒支援隊

- (1) 主として消防団員がこの任務にあたるものとする。
- (2) ロープ等を使用して警戒区域を設定し、立ち入りの制限を行う。
- (3) 必要に応じて災害現場及び傷病者搬送路の照明作業を行う。
- (4) 救助隊の行う傷病者の救出・救護の支援及び二次災害の防止にあたる。
- (5) その他・現場指揮者又は消防団長の命令に従い活動するものとする。

第9 消防団の活動要領

別表第2-2の出場区分表により出場し、現場指揮者又は消防団長の命令を受けて、傷病者の救出救護及び担架隊・警戒支援隊等の任務にあたるものとする。

第10 通 信

別表第8の通報連絡系統に基づき、通信連絡体制の万全を図る。

第11 関係機関との連絡

1. 連絡先

消防相互応援協定に基づく隣接消防本部及びその他の関係機関の連絡先は、別表第9のとおりとする。なお、自衛隊の災害派遣要請は、知事（東予地方局を經由～県消防防災安全課）を通じて行うものとし、医療救護班への出場要請は原則として新居浜市医師会を通じて行うものとする。

2. 連絡手段の確保

災害現場において非常用仮設電話を必要とする場合は、NTT西日本に要請する。

第12 職員の非常招集

週休・非番時に集団救急事故の発生を覚知した職員は、別に定める指定された場所に直ちに参集するものとする。

第13 報告及び広報

1. 現場本部は各班及び活動隊の隊長から定期的に情報をとりまとめ、逐次通信指令課（対策本部）へ報告するものとする。

2. 広 報

住民に対しては、状況に応じて行うものとし、報道関係者に対しては、速報・中間まとめ等段階的に発表する。発表にあたっては、混乱を招かぬよう場所を指定するとともに、あらかじめ発表する時刻を予告する。

3. 発表要領

住民に対する広報は、災害（事故）現場における二次災害及び活動による危険防止を重点に拡声器等を活用して行うこととし報道関係者に対する広報は広報担当者が専従して行うものとする。

第14 訓 練

以上の計画の円滑な運用を図るため関係機関の協力も得て年1回、集団救急事故発生時の総合的な訓練を行うこととする。

附 則

1. この計画は平成3年10月1日から施行する。
この計画は令和2年4月1日から施行する。
2. この計画の施行に伴い新居浜市本部集団救急出動要綱は（市町村長56年12月23日）廃止する。

別表第1

市災害対策本部及び現場本部の構成と任務分担者	概要
<pre> graph TD A[市災害対策本部] --- B[現場本部 (本部長・消防長)] A --- C[現場指揮者 (指揮者・署長)] B --- D[総務警防班] B --- E[予防班] B --- F[通信指令班] B --- G[消防班] C --- D C --- E C --- F C --- G G --- H[消防団] G --- I[協定事業所] </pre> <p>現場本部への指令連絡に関すること。 関係機関等への連絡調整に関すること。 応急資機材の調達要請に関すること。 応援要請に関すること。 医師の現場派遣に関すること。 救急活動総括情報収集に関すること。 市災害対策本部の設置要請に関すること。 現場部隊の統制に関すること。 救急対策本部への報告並びに要請に関すること。 応援部隊並びに現場関係機関の連絡調整に関すること。 必要資機材の現場調達に関すること。 情報の収集記録に関すること。 医療機関等に搬送した傷病者の収容状況調査に関すること。 現場広報並びに報道機関等に対する広報に関すること。 災害通信連絡に関すること。 収容病院の確保に関すること。 傷病者の救出救護搬送に関すること。 救護所の開設に関すること。 資機材の搬送に関すること。 災害現場の警備に関すること。 応援隊の収容先誘導等に関すること。 傷病者の救出搬送に関すること。 資機材の搬送に関すること。 救護所開設協力に関すること。 その他現場本部の支援に関すること。 傷病者の搬送に関すること。 その他現場本部の支援に関すること。</p>	<p>概要</p> <ol style="list-style-type: none"> 総務警防班のうち、消防総務課は原則として本部において任務を行うものとする。 現場本部各班の出動人員の状況により他班の任務についても相互に協力し重点的に任務を遂行するものとする。 新居浜市災害対策本部が設置された場合は、新居浜市地域防災計画に定める組織に編入されるものとする。

集団救急事故時に於ける救急隊の出動基準表

出動程度	新居浜市消防本部					応援消防本部等				協定企業			医療機関 医師 看護師	備考			
	救急1	救急4	救急2	救急5	救急3	1	1	2	4	東署	西条市 飯岡署	四国中央市 本部署			土居 新居浜	住友 化学	本 重機
第1出動 15名程度 重症3 中等症4 軽症8	○	○	○	○	○	○	○	○	○							(名) 2 4	現場本部の設置
第2出動 20名程度 重症4 中等症6 軽症10	○	○	○	○	○	○	○	○	○							3 6	応急救護所の設置
第3出動 30名程度 重症6 中等症9 軽症15	○	○	○	○	○	○	○	○	○							4 8	
特別1出動 50名程度 重症10 中等症15 軽症25	○	○	○	○	○	○	○	○	○		○		○			6 12	隣接消防本部への救急救 助出動要請 (西条R・A 四国中央A)
特別2出動 70名程度 重症14 中等症21 軽症35	○	○	○	○	○	○	○	○	○		○		○			8 16	隣接消防本部への救助 出動要請 (四国中央)
特別3出動 100名程度 重症20 中等症30 軽症50	○	○	○	○	○	○	○	○	○		○		○			10 20	応援協定関係企業への出 動要請 他機関への搬送用車輛の 出動要請 (バス会社等)

集団救急事故時における救急隊以外の出動基準表

出動別	新居浜市消防本部						西条市	四国中央市	備考
	本部	北署	南署	川東消防団	ポンプ車	搬送車			
第1出動	指揮車(3)	救助工作車 ポンプ車 搬送車 人員搬送車	ポンプ車	ポンプ車	ポンプ車			<ul style="list-style-type: none"> 人員搬送車は傷病者の搬送に当たる。 搬送車は資機材の搬送に当たる。 	
第2出動	調査車	広報車 ポンプ車	搬送車	搬送車	搬送車			<ul style="list-style-type: none"> 搬送車は、資機材の搬送に当たる。 広報車、調査車は軽傷者の搬送に当たる。 	
第3出動	指令車(1)	タンク車	救助工作車 ポンプ車	化学車				<ul style="list-style-type: none"> 各所属において残留隊を編成し、有事に備える。 常備・非常備の全団消防隊が出動した場合は、現場から他の災害出動に対応できる体制をとり活動する。 	
特別 第1出動		化学車				事故発生地区の分団出動ポンプ車又は補給車	救助工作車		
特別 第2出動						全分団出動	救助工作車		
特別 第3出動								<ul style="list-style-type: none"> 協定企業及び運輸会社のバス等要請 	

別表第3

現場本部の設置に必要な資機材

No.	物 品 名	必 要 数	保 管 場 所
1	テント	2 張	資材倉庫
2	机	2 脚	3号車
3	現場本部旗	1 旗	1・3号車
4	警戒区域設定テープ	2巻 (50m)	3号車
5	携帯無線機	4 基	消防庁舎
6	照明設備	一 式	資材倉庫
7	傷病者記録表	1 枚	消防庁舎
8	携帯マイク	3 基	1・2・3号車
9	筆記用具	一 式	
10	傷病者一覧表	1 枚	消防庁舎
11	ホワイトボード	一 式	消防庁舎
12	その他必要な資機材	一 式	〃
13			
14			
15			
16			
17			
18			
19			
20			

別表第4

応急救護所における班編成と任務

任務等 班編成等	人 員	担 当 者	任 務	備 考
救急統括者	2	消 防 課 長 (分署長) 消 防 課 主 幹	1. 応急救護所全体の指揮監督 2. 現場本部との連絡 3. 必要資機材の調達等 4. 搬送先医療機関の指示	
識 別 班 (受付分類)	2	消 防 課 副 課 長 救 急 係 長	1. 搬入傷病者の記録 2. 傷病者のトリアージ 3. トリアージタグの交付 4. 識別バンドの装着	現場に医師がいる場合は協力を求める。
救 護 班 (応急処置)	8	救 急 資 格 者	1. 緊急度分類表に応じた応急救護を行う。	現場に医師がいて、指示を受けることができる場合は指示に従い処置する。
救 急 車 及 び 搬 送 車 運 用 班	2	救 急 資 格 者	1. 救急統括者と連絡をとり緊急度分類表に基づく搬送順位の決定 2. 救急車及び搬送車の調達	
医 療 救 護 班		医 師 及 び 看 護 師 業 務 調 整 員	1. 負傷者の応急救護 2. 緊急度分類 3. 連絡調整業務	
救 急 搬 送 班	1 隊 3 名	救 急 隊 (他)	1. 負傷者の応急救護 2. 医療機関への搬送	

別表第5

応急救護所の設置に必要な資機材

No.	物 品 名	必 要 数	保 管 場 所
1	テント（救急用）	2 張	資機材倉庫
2	机	4 脚	2 F 会議室
3	椅子	20 脚	〃
4	救護所看板	1 枚	救急資機材庫
5	ブルーシート	5 枚	資機材倉庫
6	トリアージシート	一 式	救急資機材庫
7	非常用担架	19 組	救急資機材庫
8	トリアージタグ	150 枚	救急資機材庫
9	傷病者一覧表	20 枚	〃
10	腕章	14 枚	〃
11	毛布	30 枚	〃
12	清水用携行缶（20ℓポリ容器）	7 缶	〃
13	筆記用具	一 式	〃
14	警戒区域設定テープ	2 巻 (50m)	資機材倉庫
15	照明設備	一 式	資機材倉庫
16	ホワイトボード	一 式	救急資機材庫
17	その他必要な資機材	一 式	〃
18			

※ 医薬品等は別添計画

別表第6

緊急度分類表

優先順位	群の名称	識別色(番号)	内 容	具 体 例
1	緊急治療群	赤 (Ⅰ)	意識障害、ショック、呼吸障害などにより緊急に医療処置を必要とする傷病者	気道閉塞(上/下顎骨骨折)、気管損傷、出血性ショック、頭蓋内出血(脳ヘルニア)、血気胸、緊張性気胸、心タンポナーデ、クラッシュ症候群、フレイルチェスト、開放性気胸、腹腔内出血(腹部臓器損傷)骨盤骨折、両側大腿骨骨折、脊髓損傷、重要臓器損傷・大血管損傷、デグロービング損傷、広範囲熱傷及び気道熱傷、等
2	非緊急治療群	黄 (Ⅱ)	バイタルサインは安定しているが待機的な治療が必要な傷病者	四肢骨折、脱臼、肢切断、皮膚剥脱創、呼吸障害のない脊髓損傷、広範囲及び気道熱傷を伴わない熱傷、等
3	治療不要若しくは軽処置群	緑 (Ⅲ)	専門的医療を必要とせず、自分自身や仲間同士での処置が可能な傷病者	手又は足の打撲及び創傷、小骨折、小範囲の熱傷、過換気症候群、等
4	死亡あるいは救命困難群	黒 (Ⅳ)	既に死亡しているか、死戦期にある傷病者	開放性脳損傷、全身熱傷、高位頸髄損傷、等

別表第 7

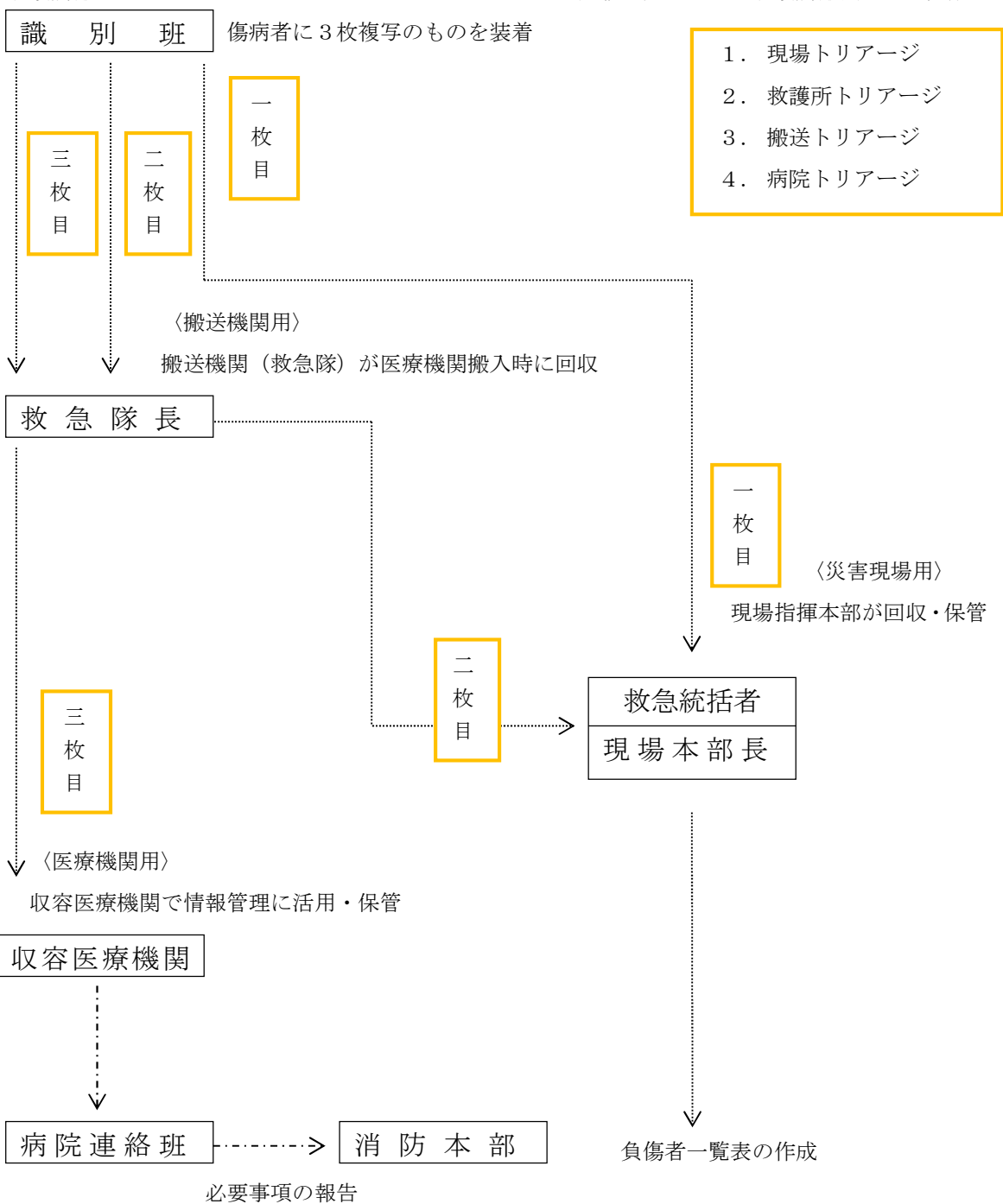
トリアージタグ伝達経路

傷病者集積所

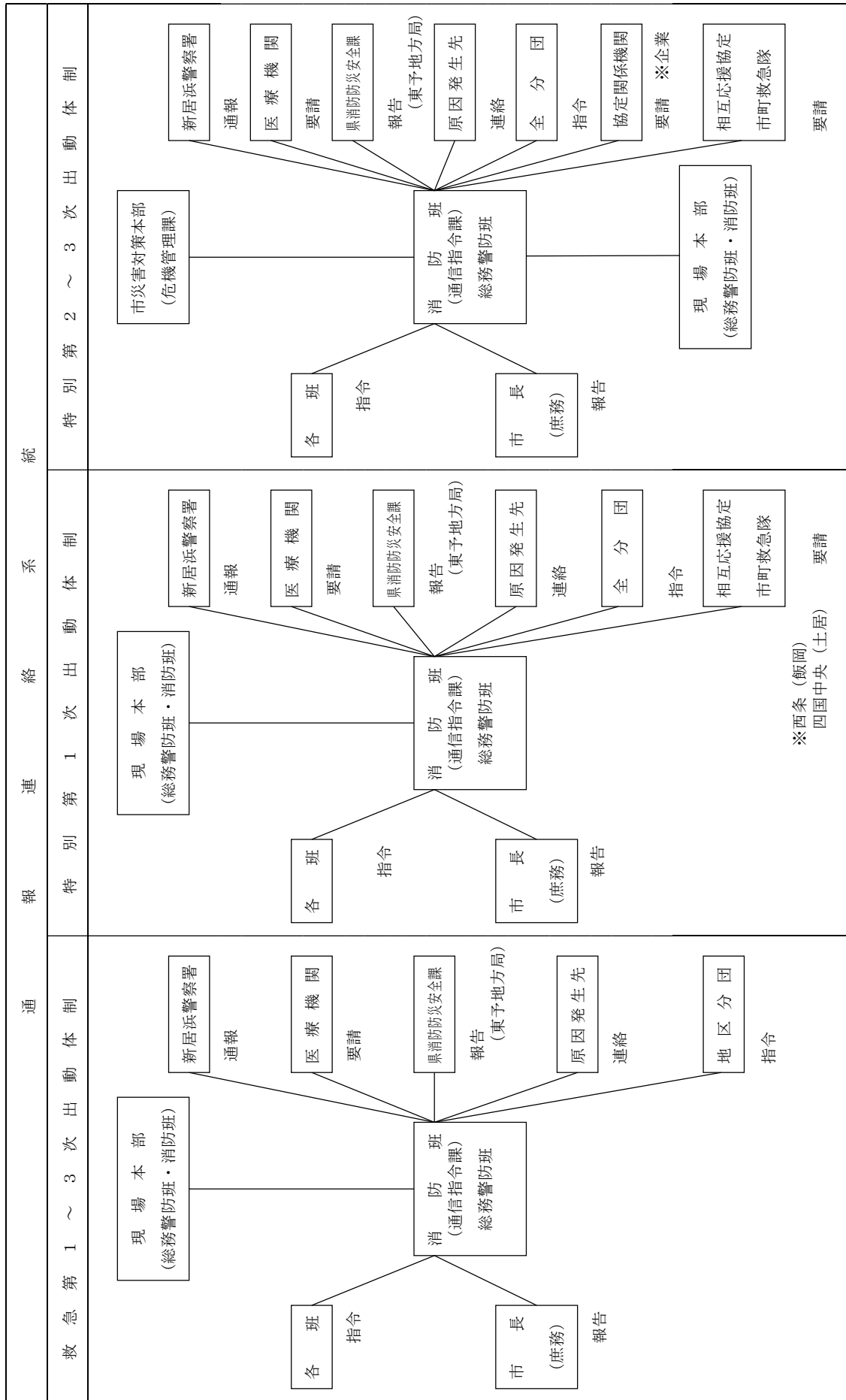
※タグは救護所内で完成

救護所搬入時

記載を随時追加し救護所搬出までに完成



別表第8



別表第9

関 係 機 関 連 絡 先

連 絡 先	電 話	連 絡 先	電 話
新 居 浜 市 医 師 会	33-4096	愛 媛 県 庁 (消 防 防 災 安 全 課)	089
県 立 新 居 浜 病 院	43-6161		912-2315
東 予 救 命 救 急 セ ン タ ー	43-6161	東 予 地 方 局	56-1300
住 友 別 子 病 院	37-7111	新 居 浜 警 察 署	35-0110
愛 媛 労 災 病 院	33-6191	新 居 浜 海 上 保 安 署 (緊 急)	32-0118 33-4999
十 全 総 合 病 院	33-1818	西 条 保 健 所	56-1300
立 花 病 院	41-4118	四 国 電 力 新 居 浜 支 店	37-4307
循 環 器 科 林 病 院	43-8383		
		NTTフィールドテクノ愛媛設備部フィールドサービスセンター 新居浜ユニット	36-8030
		瀬 戸 内 運 輸 新 居 浜 営 業 所	46-6820
		新 居 浜 建 設 業 協 会	37-2605
		J R 新 居 浜 駅	37-2717
四 国 中 央 市 消 防 本 部		0896-23-6611	
西 条 市 消 防 本 部		55-0119	
西 日 本 高 速 道 路 株 式 会 社 四 国 支 社		087-823-2111	

