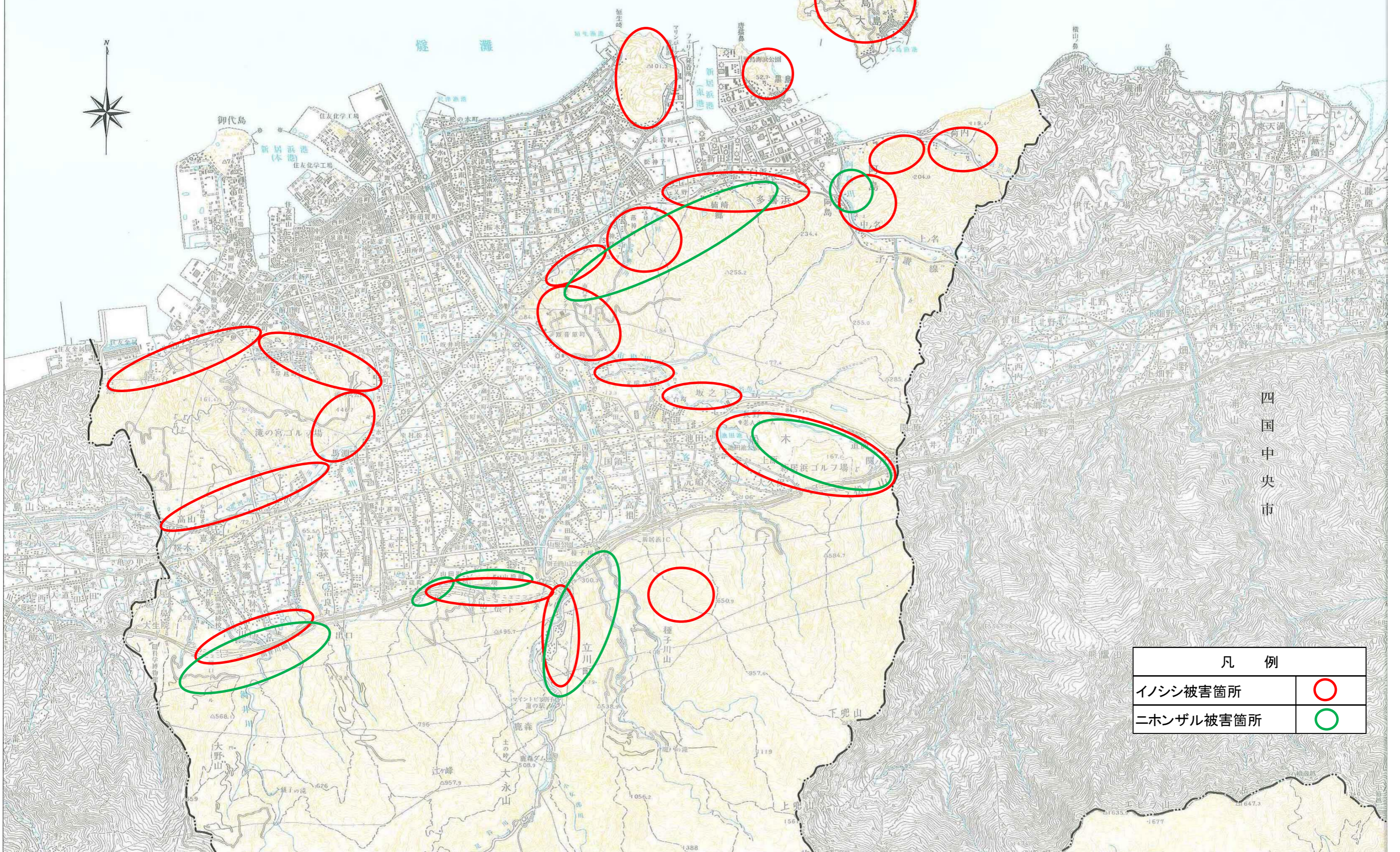


# 新居浜市イノシシ、ニホンザル被害状況図

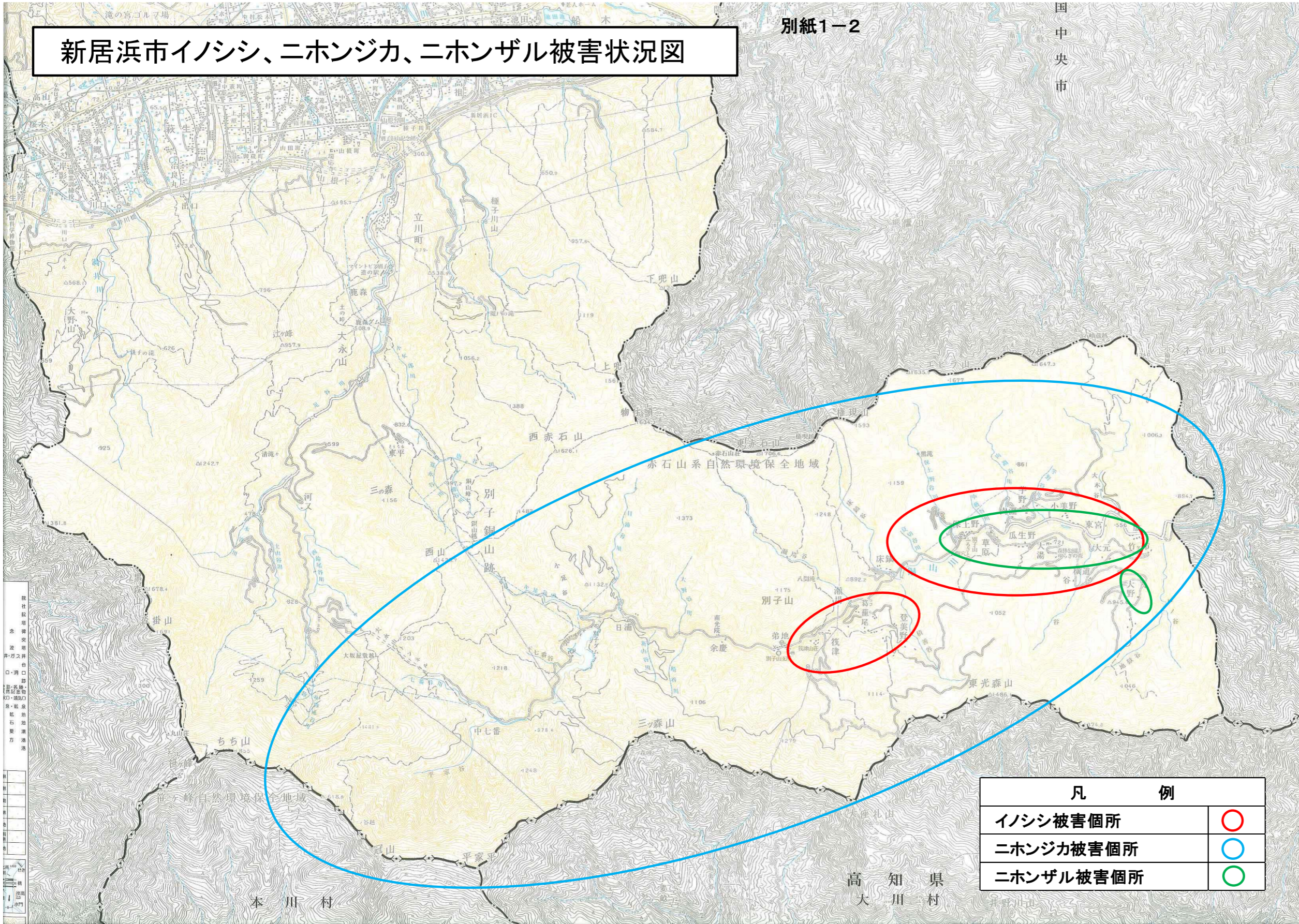


四国中央市

凡 例	
イノシシ被害箇所	○
ニホンザル被害箇所	○

# 新居浜市イノシシ、ニホンジカ、ニホンザル被害状況図

国  
中  
央  
市

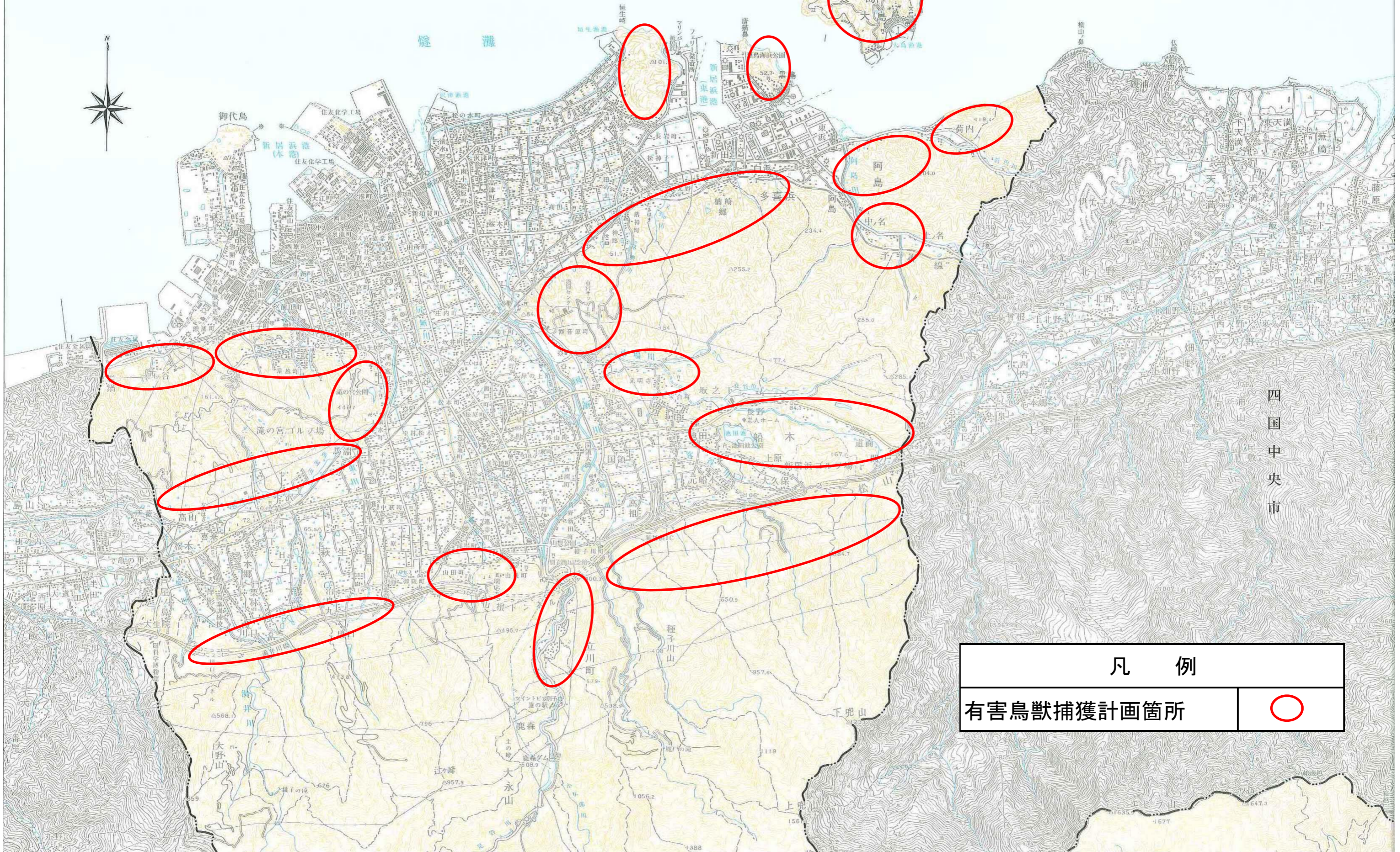


凡 例	
イノシシ被害箇所	○
ニホンジカ被害箇所	○
ニホンザル被害箇所	○

高 知 県  
大 川 村

本 川 村

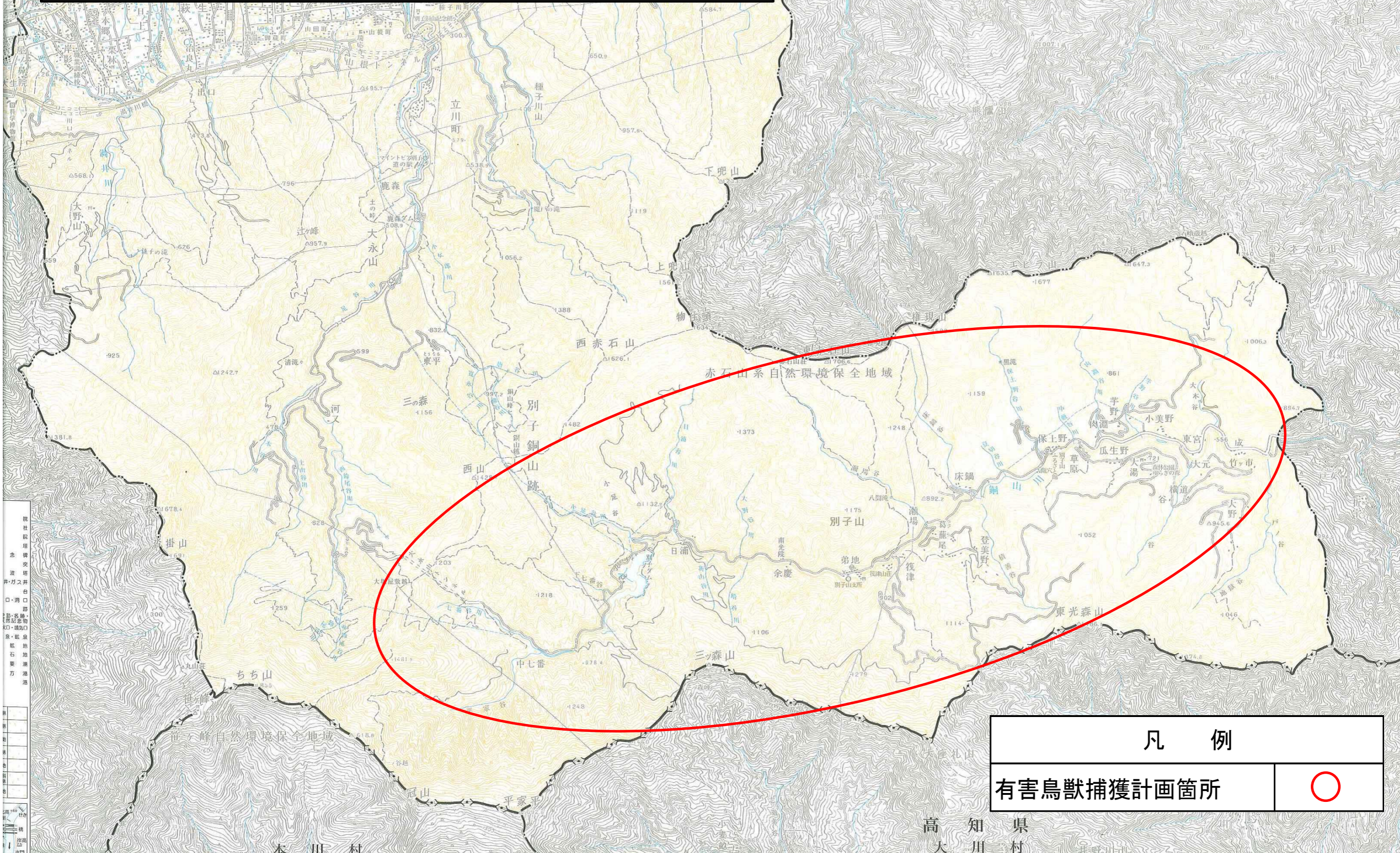
# 新居浜市有害鳥獣(イノシシ、ニホンザル、ニホンジカ)捕獲計画図



四国中央市

凡 例	
有害鳥獣捕獲計画箇所	

新居浜市有害鳥獣(イノシシ、ニホンザル、ニホンジカ)  
捕獲計画図



凡例	
有害鳥獣捕獲計画箇所	○

國土院  
地形図  
1:50,000  
縮尺  
1:50,000  
縮尺

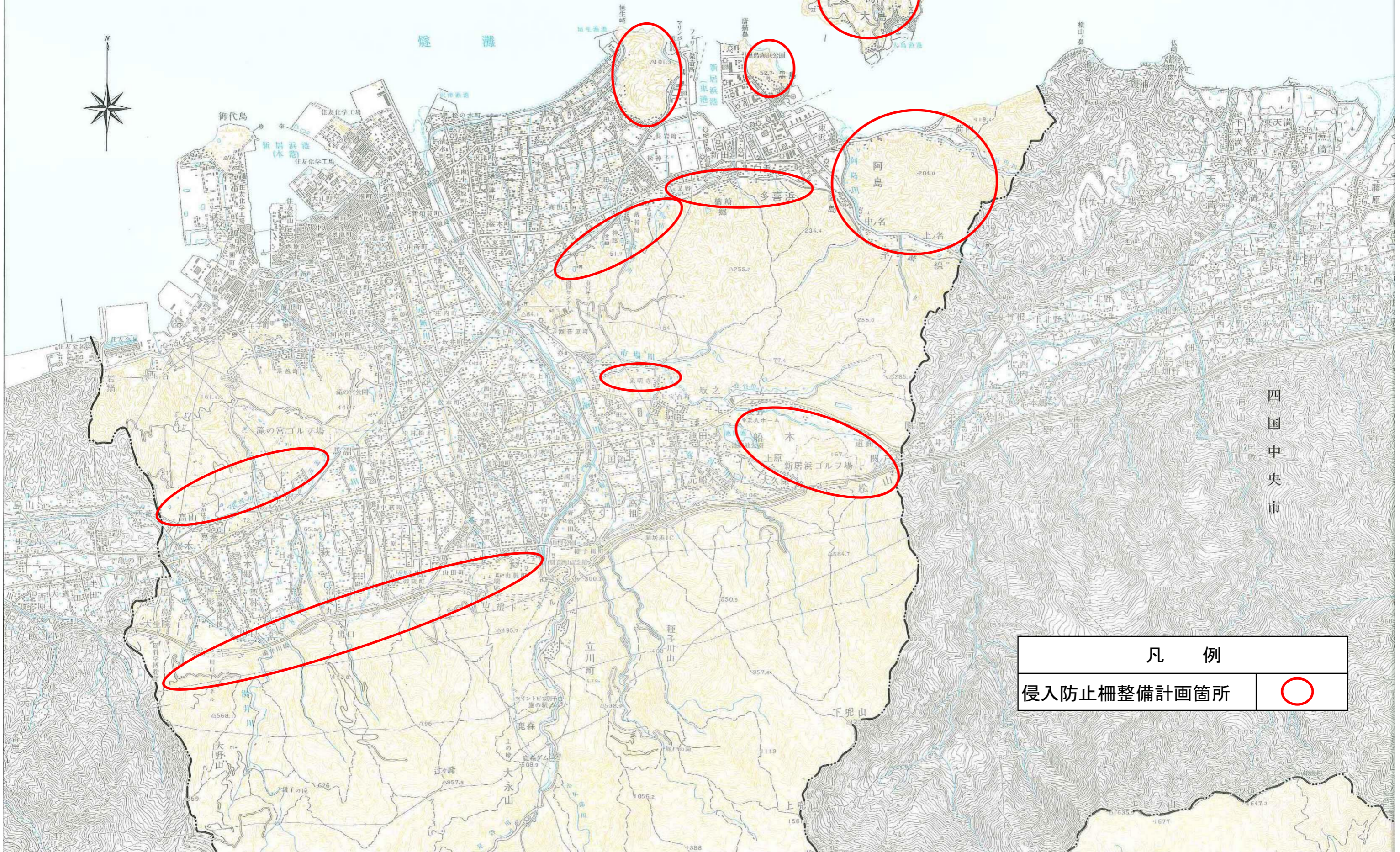
本川村

高知県  
大川村

井野川



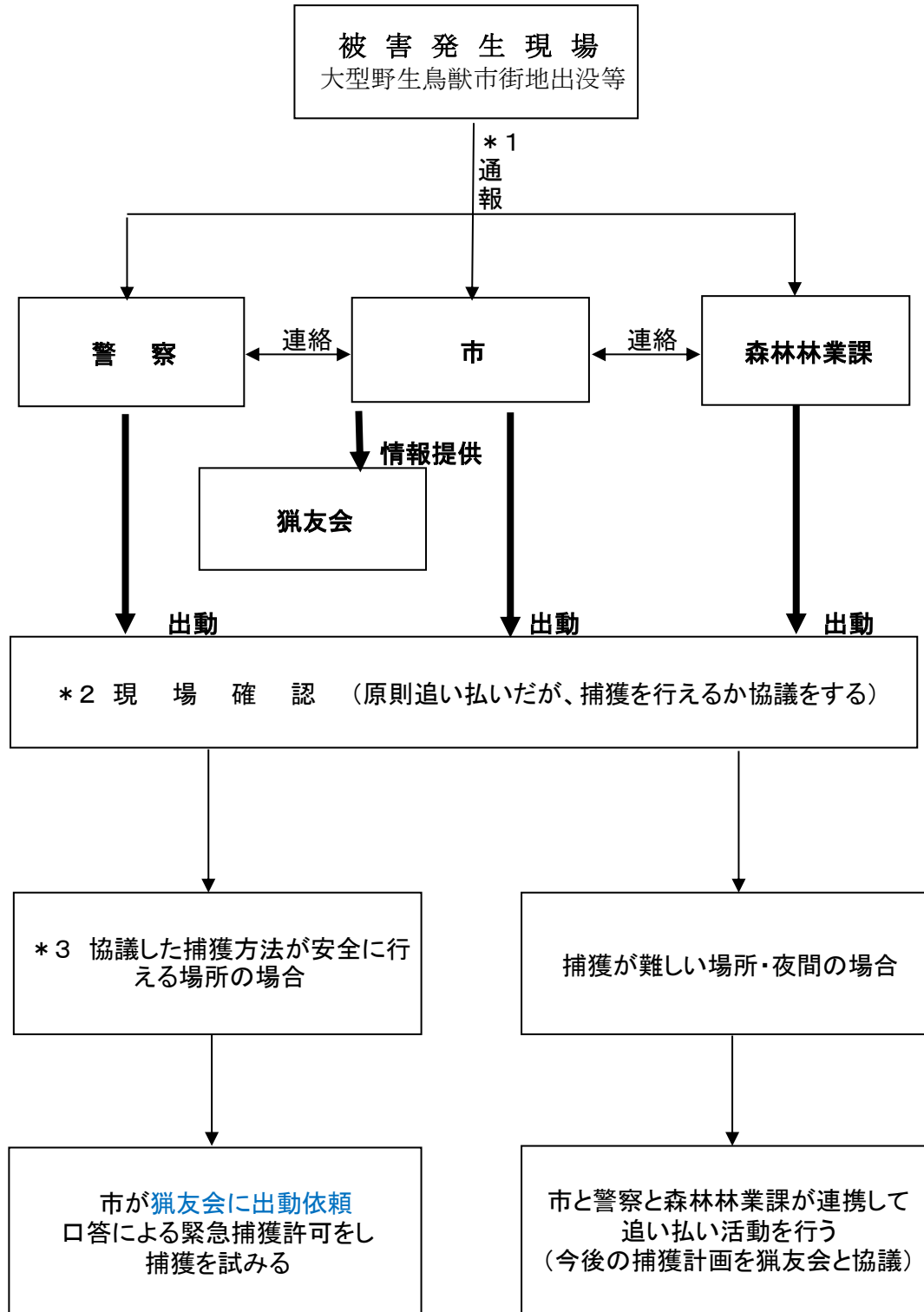
# 新居浜市有害鳥獣（イノシシ） 侵入防止柵整備計画図



四国中央市

凡 例	
侵入防止柵整備計画箇所	

## 被害状況発生時or緊急時の連絡チャート



\* 1 通報時現場に個体がいるか聞き取り。未確認の場合通報を受けた関係機関が現場確認するかを判断。

\* 2 緊急的に捕獲の必要ありと判断した際、猟友会による銃器の使用も考えられる。警察官職務執行法第4条第1項より発砲許可を猟友会に出すことが出来るため、銃器使用の判断が行える警察職員の出動が必須。

\* 3 捕獲方法には、逃げ道を無くす場所まで追い込みワイヤー等で動きを止める捕獲(保定具を活用)、箱わな設置箇所誘導による捕獲、銃器による捕獲(\* 2)がある。