

第 4 編

公 共 下 水 道

56 公共下水道事業の沿革

本市の下水道は、昭和28年に旧下水道法に基づく認可を受け、既成市街地の一部である港町から西原町に至る区域において、主として雨水排水を目的とした合流式公共下水道を計画し、昭和35年に事業に着手した。

昭和40年代に入り、経済の高度成長による生活様式の変革や産業活動の活性化により、大気、海域の汚れが深刻化し、昭和45年に下水道法が改正され、下水道に公共用水域の水質保全という新たな責務が課せられた。

下水道法の改正を機に、昭和48年に下水道計画の抜本的見直しを行い、可住地4,500ヘクタールを全体計画区域として下水処理場を有する分流式公共下水道の基本計画を策定した。

第1期事業として計画決定区域を503ヘクタール、既成市街地を中心に認可区域を322ヘクタールと定め事業着手し、昭和55年3月に下水処理場の一部を供用開始した。

その後、昭和57年度の第2期事業から昭和63年度の第5期事業までに、計画決定区域及び認可区域を1,865ヘクタールに拡大した。

平成15年度には下水道全体計画の見直しを行い、可住地4,453ヘクタールを全体計画区域として基本計画を策定し、第6期事業として平成17年度に計画決定区域及び認可区域をそれぞれ2,127ヘクタールに拡大し、整備を進めてきた。

第7期事業として平成23年度に計画決定区域及び事業計画区域をそれぞれ2,367ヘクタールに拡大するとともに、全体計画の計画人口等の見直しを行った。

平成28年度に全体計画の計画人口等の見直しを行い、第8期事業として平成29年度に計画決定区域及び事業計画区域をそれぞれ2,538ヘクタールに拡大した。

また、平成31年4月1日付けで地方公営企業法を全部適用し、水道局との組織統合を行い、令和2年度には、本市公共下水道事業の中長期的な取組方針を示す経営面での最上位計画である『新居浜市公共下水道事業経営戦略』を策定し、経営の基盤強化を目指すこととした。

令和3年度には下水道使用料対象経費に対して、使用料水準が適切かどうか審議会において議論・検討を行い、審議会の答申に基づき令和4年2月議会において使用料改定について議決された。また、令和4年度には、当審議会において早期汚水処理の概成及び、持続可能な公共下水道事業経営の実現に向けた下水道整備区域の見直し検討を行い、全体計画区域を4,453ヘクタールから2,576ヘクタールに縮小した。

今後とも、安全で快適な生活環境の確保及び総合的な雨水対策を実施できるよう、一層の事業の効率化を図り、経営の健全化を目指していく。

57 事業計画と現況

(R 5 . 4 . 1 現在)

区 分		事業計画	現 況	備 考
面 積 (汚 水) (h a)		2,538	2,102.17	全体計画 2,576
処 理 人 口 (人)		87,510	74,261	—
管 渠 延 長 (汚 水) (m)		588,145	455,164	—
ポンプ場	汚水中継 ポンプ場	1	1	—
	雨 水 ポンプ場	11	11	—
終 末 処 理 場		1	1	—

58 事業計画の変遷

昭和28年

旧下水道法に基づく認可。合流式公共下水道

昭和35年

合流式下水道事業に着手

昭和45年

下水道法改正（公共水域の水質保全の責務が課せられる）

昭和48年

下水道計画の見直し。分流式による公共下水道基本計画策定

第1期事業着手「認可区域面積＝ 322ha」

昭和55年

下水処理場の一部供用開始

昭和58年

第2期事業 「認可区域面積＝ 497ha」

昭和61年

第3期事業 「認可区域面積＝ 810ha」

昭和63年

第4期事業 「認可区域面積＝ 1,030ha」

平成元年

第5期事業 「認可区域面積＝ 1,865ha」

平成18年

第6期事業 「認可区域面積＝ 2,127ha」

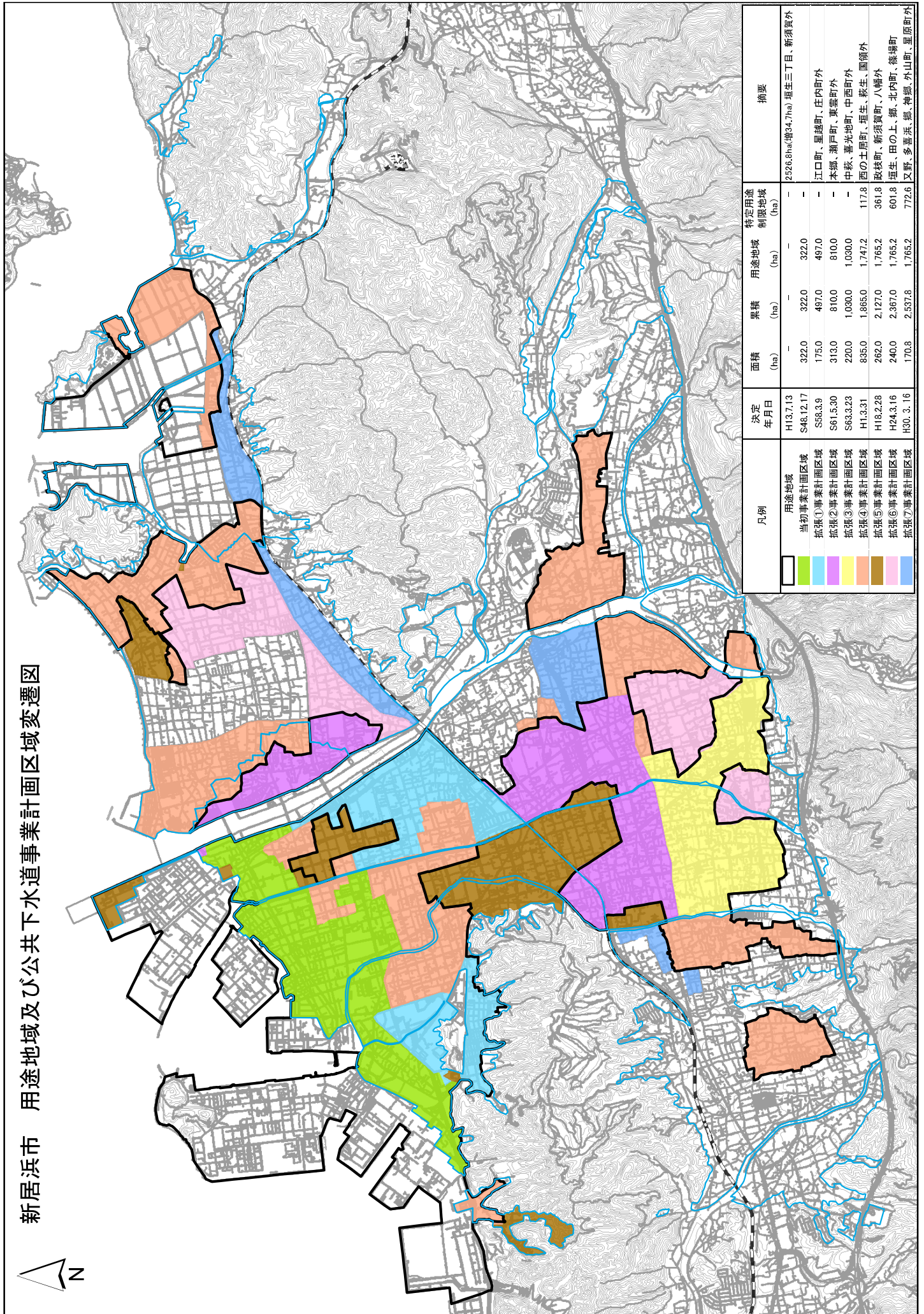
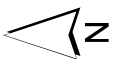
平成24年

第7期事業 「認可区域面積＝ 2,367ha」

平成30年

第8期事業 「事業計画区域面積＝ 2,538ha」

新居浜市 用途地域及び公共下水道事業計画区域変遷図



凡例	決定年月日	面積 (ha)	累積 (ha)	用途地域 (ha)	特定用途制限地域 (ha)	摘要
用途地域	H13.7.13	-	-	-	-	2526.8ha(増34.7ha) 垣生三丁目、新須賀外
当初事業計画区域	S48.12.17	322.0	322.0	322.0	-	江口町、星越町、庄内町外
拡張①事業計画区域	S58.3.9	175.0	497.0	497.0	-	本郷、瀬戸町、東雲町外
拡張②事業計画区域	S61.5.30	313.0	810.0	810.0	-	中萩、善光地町、中西町外
拡張③事業計画区域	S63.3.23	220.0	1,030.0	1,030.0	-	西の土居町、垣生、萩生、国領外
拡張④事業計画区域	H1.3.31	835.0	1,865.0	1,747.2	117.8	坂根町、新須賀町、八幡外
拡張⑤事業計画区域	H18.2.28	262.0	2,127.0	1,765.2	361.8	垣生、田の上、郷、北内町、篠場町
拡張⑥事業計画区域	H24.3.16	240.0	2,367.0	1,765.2	601.8	又野、多喜浜、郷、神岡、外山町、星原町外
拡張⑦事業計画区域	H30.3.16	170.8	2,537.8	1,765.2	772.6	

新居浜市公共下水道事業計画平面図(汚水)

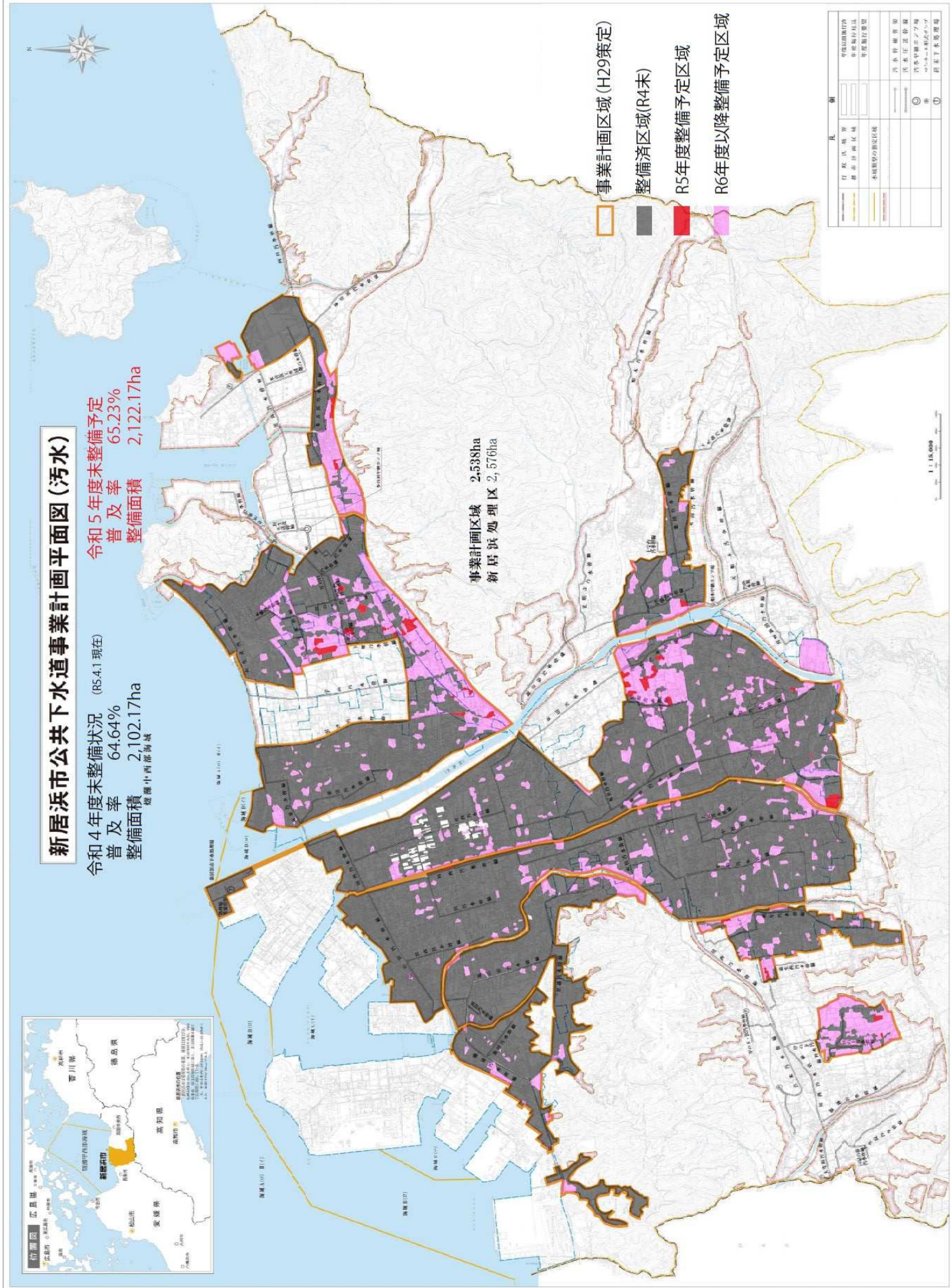
令和4年度末整備状況 (R5.4.1 現在)
普及率 64.64%
整備面積 2,102.17ha
愛媛県中・西部海域

令和5年度末整備予定
普及率 65.23%
整備面積 2,122.17ha

事業計画区域 2,538ha
新居浜処理区 2,576ha

- 事業計画区域(H29策定)
- 整備済区域(R4末)
- R5年度整備予定区域
- R6年度以降整備予定区域

色	説明
青	行政区域界
赤	市界
黄	本道管轄の指定区域
白	河川
○	汚水処理施設
◎	汚水処理施設(予備)
①	計画区域



59 事業の推移

区 分	単位	令和4年度	令和3年度	令和2年度	令和元年度	平成30年度
排 除 方 式		分流式	分流式	分流式	分流式	分流式
行政区域面積	ha	23,450	23,450	23,450	23,450	23,450
全体計画面積	ha	2,576	4,453	4,453	4,453	4,453
事業計画面積(A)	ha	2,538	2,538	2,538	2,538	2,538
現在処理面積(B)	ha	2,102	2,087	2,074	2,063	2,041
行政区域人口(C)	人	114,886	116,052	117,439	118,521	119,281
全体計画処理人口	人	88,790	104,680	104,680	104,680	104,680
事業計画処理人口	人	87,510	87,510	87,510	87,510	87,510
処理区域内人口(D)	人	74,261	74,626	75,170	75,542	75,349
水洗化人口	人	70,480	69,528	69,296	69,146	69,001
行政区域世帯数	戸	57,655	57,607	57,839	57,808	57,573
処理区域内世帯数	戸	37,627	37,390	36,848	37,152	36,697
水洗化世帯数	戸	35,370	34,834	34,305	33,895	33,496
整備率 (B)／(A)	%	82.8	82.2	81.7	81.3	80.4
普及率 (D)／(C)	%	64.6	64.3	64.0	63.7	63.2
年間処理水量(E)	m ³	11,309,227	11,745,632	12,231,776	11,831,903	12,731,126
年間有収水量(F)	m ³	8,882,611	9,065,327	9,141,151	8,968,373	9,031,155
有収率 (F)／(E)	%	78.5	77.2	74.7	75.8	70.9
晴天時日最大汚水量	m ³	44,796	48,363	45,146	42,193	54,111
日平均汚水量	m ³	30,984	32,180	33,512	32,328	34,880
管渠延長	m	455,164	451,949	448,672	445,170	440,144
電力使用量	kwh	5,414,781	5,171,826	5,248,026	5,264,134	5,270,318
電力使用料金	円	99,211,125 (109,132,219)	82,410,613 (90,651,654)	77,621,668 (85,383,820)	85,520,291 (93,053,352)	— (85,023,908)
下水道使用料	円	1,325,938,267 (1,458,503,158)	1,303,051,490 (1,433,322,574)	1,318,063,105 (1,449,833,367)	1,298,782,535 (1,410,769,929)	— (1,415,880,935)
年間収益	円	3,849,465,958 (3,988,900,740)	3,699,824,180 (3,855,396,657)	3,897,460,632 (4,078,719,409)	3,771,495,040 (3,915,597,000)	— —
年間費用	円	3,659,677,160 (3,711,480,780)	3,560,339,167 (3,600,777,064)	3,696,391,017 (3,738,732,122)	3,604,308,307 (3,641,994,022)	— —
職員数	人	26(4)	27(2)	28(3)	22	18(1)

(注1) 括弧内は、消費税込み額

(注2) 平成30年度以前は特別会計、令和元年度以降は地方公営企業会計

(注3) 職員数の括弧内は、再任用短時間勤務職員及び会計年度任用職員の数を外書き

平成29年度	平成28年度	平成27年度	平成26年度	平成25年度	平成24年度	平成23年度
分流式	分流式	分流式	分流式	分流式	分流式	分流式
23,450	23,450	23,446	23,432	23,432	23,432	23,430
4,453	4,453	4,453	4,453	4,453	4,453	4,453
2,538	2,367	2,367	2,367	2,367	2,367	2,367
2,008	1,971	1,950	1,918	1,900	1,884	1,822
120,351	121,211	121,966	122,751	123,696	124,388	124,438
104,680	119,400	119,400	119,400	119,400	119,400	119,400
87,510	87,710	87,710	87,710	87,710	87,710	87,710
74,929	74,838	74,603	73,968	73,849	73,848	71,833
68,597	68,346	68,039	67,597	67,487	67,046	64,964
57,461	57,379	57,237	57,147	57,055	56,952	56,429
36,140	35,813	35,463	34,930	34,596	34,328	33,092
32,920	32,543	32,162	31,723	31,411	30,980	29,937
79.1	83.3	82.4	81.0	80.3	79.6	77.0
62.3	61.7	61.2	60.3	59.7	59.4	57.7
11,846,179	12,331,837	12,636,791	12,643,241	11,729,218	11,427,998	12,224,256
9,022,818	8,980,218	9,070,372	8,960,433	8,930,582	8,828,119	8,833,610
76.2	72.8	71.8	70.9	76.1	77.2	72.3
54,099	44,660	42,104	53,000	50,134	43,017	47,583
32,455	33,786	34,527	34,639	32,135	31,310	33,400
432,220	426,567	421,390	414,899	412,300	406,447	402,258
5,246,901	5,194,072	5,226,700	5,344,196	5,504,228	5,380,081	5,558,946
—	—	—	—	—	—	—
(86,349,065)	(78,167,257)	(81,556,636)	(86,012,448)	(76,331,608)	(67,251,993)	(67,173,138)
—	—	—	—	—	—	—
(1,413,372,555)	(1,406,020,439)	(1,425,143,541)	(1,403,706,659)	(1,362,637,756)	(1,344,417,133)	(1,349,488,042)
—	—	—	—	—	—	—
—	—	—	—	—	—	—
—	—	—	—	—	—	—
—	—	—	—	—	—	—
18(1)	18(1)	20	20	20	20	20

60 水洗化状況

全体計画面積 2,576ha
計画区域面積 2,538ha

年	住民基本 台帳人口 (人) A	処理区域内			普及率 (%) E=D/A	行政人口		処理区域内		処理区域外		水洗化状況		水洗化率	
		面積 (ha) B	戸数 (戸) C	人口 (人) D		全市 (人) F	処理区域内 (人) G	供用戸数 (戸) H	供用人口 (人) I	供用戸数 (戸) J	供用人口 (人) K	供用戸数 (戸) L=H+J	供用人口 (人) M=I+K	行政区域内 (%) N=M/F	処理区域内 (%) O=I/G
平成元年度末	132,251	630.72	11,535	30,087	22.7			8,399	20,740	84	222	8,483	20,962	15.9	68.9
平成2年度末	132,200	677.50	12,349	31,906	24.1			9,892	24,166	100	266	9,992	24,432	18.5	75.7
平成3年度末	132,105	741.76	13,491	34,578	26.2			11,099	26,675	188	508	11,287	27,183	20.6	77.1
平成4年度末	132,026	786.42	14,378	36,407	27.6			12,515	29,928	230	628	12,745	30,556	23.1	82.2
平成5年度末	131,638	855.99	15,631	39,335	29.9			13,563	32,218	342	892	13,905	33,110	25.2	81.9
平成6年度末	131,324	939.64	17,036	42,634	32.5			14,699	35,156	553	1,396	15,252	36,552	27.8	82.5
平成7年度末	130,570	1002.52	18,199	45,125	34.6			16,021	38,032	608	1,547	16,629	39,579	30.3	84.3
平成8年度末	130,331	1056.75	19,009	46,938	36.0			17,559	40,266	685	1,692	18,244	41,958	32.2	85.8
平成9年度末	130,115	1125.70	20,313	49,608	38.1			18,689	42,535	790	1,908	19,479	44,443	34.2	85.7
平成10年度末	129,432	1190.88	21,994	53,318	41.2			19,792	45,746	871	2,108	20,663	47,854	37.0	85.8
平成11年度末	128,882	1232.55	23,190	55,905	43.4			20,829	47,335	800	2,001	21,629	49,336	38.3	84.7
平成12年度末	128,337	1284.37	24,507	58,162	45.3			21,859	49,617	855	2,111	22,714	51,728	40.3	85.3
平成13年度末	128,161	1318.84	25,384	60,469	47.2	128,851	60,921	22,050	53,379	886	2,145	22,936	55,524	43.1	87.6
平成14年度末	127,664	1373.46	26,464	62,490	48.9	128,374	62,978	23,168	55,451	979	2,340	24,147	57,791	45.0	88.0
平成15年度末	127,553	1401.71	27,199	63,786	50.0	128,306	64,291	24,149	57,233	1,026	2,431	25,175	59,664	46.5	89.0
平成16年度末	126,708	1428.76	27,846	64,676	51.0	127,483	65,206	24,872	58,440	1,127	2,639	25,999	61,079	47.9	89.6
平成17年度末	126,581	1445.45	28,256	65,201	51.5	127,430	65,781	25,618	59,711	1,346	3,138	26,964	62,849	49.3	90.8
平成18年度末	126,248	1519.51	28,962	65,804	52.1	127,097	66,378	26,247	59,860	1,466	3,342	27,713	63,202	49.7	90.2
平成19年度末	126,024	1552.46	29,629	66,612	52.9	127,041	67,292	27,296	61,412	1,211	2,724	28,507	64,136	50.5	91.3
平成20年度末	125,689	1594.55	30,294	67,441	53.7	126,563	68,013	28,017	62,475	1,234	2,751	29,251	65,226	51.5	91.9
平成21年度末	125,413	1751.23	31,880	70,486	56.2	126,319	71,168	28,826	63,991	1,296	2,877	30,122	66,868	52.9	89.9
平成22年度末	124,931	1786.05	32,411	70,999	56.8	125,768	71,636	29,404	64,392	1,422	3,114	30,826	67,506	53.7	89.9
平成23年度末	124,438	1821.83	33,092	71,833	57.7	125,242	72,462	29,937	64,964	1,602	3,476	31,539	68,440	54.6	89.7
平成24年度末	124,388	1884.30	34,328	73,848	59.4	124,388	73,848	30,980	67,046	1,128	2,442	32,108	69,488	55.9	90.8
平成25年度末	123,696	1900.12	34,596	73,849	59.7	123,696	73,849	31,411	67,487	1,429	3,071	32,840	70,558	57.0	91.4
平成26年度末	122,751	1917.92	34,930	73,968	60.3	122,751	73,968	31,723	67,597	1,459	3,107	33,182	70,704	57.6	91.4
平成27年度末	121,966	1950.05	35,463	74,603	61.2	121,966	74,603	32,162	68,039	1,499	3,162	33,661	71,201	58.4	91.2
平成28年度末	121,211	1970.56	35,813	74,838	61.7	121,211	74,838	32,543	68,346	1,549	3,252	34,092	71,598	59.1	91.3
平成29年度末	120,351	2008.36	36,140	74,929	62.3	120,351	74,929	32,920	68,597	1,577	3,288	34,497	71,885	59.7	91.5
平成30年度末	119,281	2041.13	36,697	75,349	63.2	119,281	75,349	33,496	69,001	1,371	2,824	34,867	71,825	60.2	91.6
令和元年度末	118,521	2062.85	37,152	75,542	63.7	118,521	75,542	33,895	69,146	1,398	2,851	35,293	71,997	60.7	91.5
令和2年度末	117,439	2074.06	36,848	75,170	64.0	117,439	75,170	34,305	69,296	1,423	2,874	35,728	72,170	61.5	92.2
令和3年度末	116,052	2087.21	37,390	74,626	64.3	116,052	74,626	34,834	69,528	918	1,880	35,752	71,408	61.5	93.2
令和4年度末	114,886	2102.17	37,627	74,261	64.6	114,886	74,261	35,370	70,480	784	1,562	36,154	72,042	62.7	94.9

(注1) 平成12年度末までの水洗化率算出では、F・G値はA・D値を使用

(注2) 平成23年度末までは、A・D値は外国人を除いている。

61 事業の概要

(1) 管渠等建設事業

ア 汚水管渠等

工事番号	工 事 名	施工内容	工事費 (円)	着工年月日	竣工年月日
繰越 下補第 1 号	多喜浜汚水枝線築造工事 (第1工区)	管布設工 (VUφ200) L = 157.9 m	16,391,000	R3.6.14	R4.9.26
繰越 下補第 2 号	川東汚水枝線築造工事 (第1工区)	管布設工 (VUφ200) L = 261.5 m	22,620,000	R3.7.5	R4.4.26
繰越 下補第 13 号	庄内汚水枝線築造工事 (第1工区)	管布設工 (VUφ200) L = 194.2 m	17,524,000	R3.11.22	R4.10.21
繰越 下補第 14 号	多喜浜汚水枝線築造工事 (第2工区)	管布設工 (VUφ200) L = 60.9 m	17,791,000	R3.10.25	R4.9.26
繰越 下補第 15 号	又野汚水枝線築造工事 (第2工区)	管布設工 (VUφ200) L = 149.7 m	19,912,000	R3.12.3	R4.8.30
繰越 下補第 20 号	松原汚水枝線舗装復旧工事	舗装復旧工 A = 2640 m ²	17,545,000	R4.11.11	R5.2.10
繰越 下補第 17 号	マンホールトイレ整備工事 (神郷小学校)	マンホールトイレ設置工 管布設工 (VUφ200) L = 68.4 m	9,897,000	R4.6.20	R4.10.24
繰越 下補第 19 号	マンホールトイレ整備工事 (泉川小学校)	マンホールトイレ設置工 管布設工 (VUφ200) L = 87.7 m	11,259,570	R4.6.21	R4.10.31
下補第 5 号	萩生西汚水幹線築造工事 (第2工区)	管布設工 (VUφ200) L = 151.2 m	13,141,000	R4.7.19	R5.1.23
下補第 8 号	川東汚水枝線築造工事 (第1工区)	管布設工 (VUφ200) L = 121.1 m	19,931,000	R4.8.23	R5.2.28
下補第 9 号	沢津汚水枝線築造工事 (第1工区)	管布設工 (VUφ200) L = 173.8 m	19,865,000	R4.8.26	R5.2.6
下補第 10 号	岸ノ下汚水枝線築造工事 (第1工区)	管布設工 (VUφ200) L = 261 m	19,634,000	R4.9.14	R5.2.27
下補第 16 号	川東汚水枝線築造工事 (第2工区)	管布設工 (VUφ200) L = 109.4 m	12,572,000	R4.9.16	R5.2.20
小計 13件		汚水管渠延長 L = 1796.8 m	218,082,570 円		
繰越 下補第 18 号	新居浜市下水道管渠施設耐震診断調査等業務委託	耐震診断調査等業務 1 式	17,479,000	R4.6.2	R5.2.28
下補第 2 号	庄内汚水枝線実施設計業務委託	管渠実施設計 (詳細設計) L = 450 m	6,066,000	R4.6.17	R5.2.9
下補第 4 号	岸ノ下汚水枝線実施設計業務委託	管渠実施設計 (詳細設計) L = 390 m	10,384,000	R4.7.20	R5.2.20
下補第 6 号	下郷汚水枝線外実施設計業務委託	管渠実施設計 (詳細設計) L = 530 m	5,940,000	R4.7.15	R5.1.18
下補第 13 号	沢津汚水枝線実施設計業務委託	管渠実施設計 (詳細設計) L = 280 m	5,390,000	R4.8.26	R5.1.19
小計 5件			45,259,000 円		

イ 雨水管渠等

工事番号	工 事 名	施工内容	工事費 (円)	着工年月日	竣工年月日
繰越 下補第 12 号	江の口1号雨水枝線築造工事 (第2工区)	ボックスカルバート工 (B1100×H1100) L = 102.4 m	13,721,000	R3.9.17	R4.4.25
繰越 下補第 16 号	江の口1号雨水枝線築造工事 (第3工区)	管推進工 (HPφ1000) L = 23 m	58,413,000	R4.1.11	R4.9.27
小計 2件		雨水管渠延長 L = 125.4 m	72,134,000 円		
下補第 7 号	南小松原雨水枝線実施設計業務委託	管渠実施設計 (詳細設計) L = 335 m	3,517,000	R4.8.5	R5.2.24
小計 1件			3,517,000 円		
合計 21件			338,992,570 円		

(2) 管渠等改築事業

工事番号	工 事 名	施工内容	工事費 (円)	着工年月日	竣工年月日
下補第 1 号	老朽化施設データベース構築業務委託	老朽化施設データベース構築 L = 2.75 Km	3,000,000	R4.6.1	R5.2.28
合計 1件			3,000,000 円		

(3) 雨水ポンプ場建設改良事業

工事番号	工 事 名	施工内容	工事費 (円)	着工年月日	竣工年月日
事業团委託	令和2年度 新居浜市公共下水道江の口雨水ポンプ場 他の改築工事委託 (その5)	機械設備、電気設備工事 (更新) 1 式	90,000,000	R2.6.4	R4.4.27
事業团委託	令和3年度 新居浜市公共下水道江の口雨水ポンプ場 他の改築工事委託 (その6)	機械設備、電気設備工事 (更新) 1 式	78,000,000	R3.5.11	R5.3.2
事業团委託	令和3年度 新居浜市公共下水道菊本雨水ポンプ場再 構築基本設計 (耐震実施計画)	耐震実施設計 (耐震診断) 1 式	30,500,000	R4.3.24	R5.3.3
事業团委託	令和3年度 新居浜市公共下水道港町雨水ポンプ場の 実施設計	実施設計 1 式	33,000,000	R3.9.30	R4.11.18
合計 4件			231,500,000 円		

(4) 単独下水道事業

事業種別	工 事 名	施工内容	工事費 (円)	備考
污水管渠等 工事(繰越)	岸の上町第1工区管路施設工事 外 9 件	管布設工 L = 714.8 m	72,243,000	
雨水管渠等 工事(繰越)	河内町第 1 工区雨水施設工事 外 3 件	管布設工 L = 410.6 m	74,069,000	
污水管渠等 工事	横水町第 1 工区管路施設工事 外 1 9 件	管布設工 L = 804.4 m	126,263,430	
雨水管渠等 工事	江の口1号雨水枝線第3工区付帯工事 外 2 件	付帯工 1 式	11,382,000	
設計業務等 委託(繰越)	南小松原雨水枝線修正設計業務委託 (その2) 外 1 件	管渠設計 (詳細設計) 1 式	17,161,000	
設計等業務 委託	公共下水道実施設計業務委託 (その1) 外 7 件	管渠設計 (詳細設計) 1 式	91,534,000	現場技術業務委託 2 件を含む
合計 47件			392,652,430 円	

62 維持管理

維持管理とは

下水道施設の機能を正常に維持するため、定期的に構造物や機器の機能の状態を保守点検し、必要に応じて補修すること。

下水道管については、汚水から発生する硫化水素による損傷、土砂の堆積による流れの阻害、経年劣化による破損等により道路の陥没が起こるなど、大きな事故につながることもある。そのため、下水道管の中をカメラで点検し、傷んだ管の修理や交換を行い、下水道管の中に堆積した土砂を取り除いている。

マンホールについては、ふたが鉄製のため、車両の通行に伴う摩耗により、道路との段差が発生し振動や騒音の原因となる。また、道路工事により高さの調整や場所の移動などが必要となる場合があるので、修理、交換や移設を行っている。

ますについては、ふたが割れたり工事により支障となる場合があるので、修理や移設を行っている。

調整池、遊水池については、土砂が堆積するので、定期的に浚渫したり、護岸が傷めば補修している。

雨水、汚水ポンプについては、定期的に試運転し、機器の状態を確認するとともに、定期的な整備を行っている。

(1) 維持管理対象施設

公共下水道		R5. 4. 1現在	
	延長 (m)	マンホール (箇所)	ます (箇所)
汚水	455, 164	17, 626	30, 739
雨水	122, 172	3, 258	848

管理対象施設の合計

施設の種類	数量
雨水調整池、遊水池、沈砂池	61, 779m ²
管理敷地	197, 853m ²
開渠	83, 000m
暗渠	631, 000m

ポンプ場

施設の種類	数量
雨水・排水ポンプ場	37 箇所
雨水（公共下水道事業）	11 箇所
排水（一般会計事業）	26 箇所
汚水マンホールポンプ場	12 箇所

(2) 雨水ポンプ場機器台数

番号	ポンプ場名	電動機	エンジン	水中ポンプ	計	自家発
1	港町雨水		3	2	5	
2	西原雨水		2	1	3	
3	垣生雨水		2		2	1
4	宇高第一雨水		2		2	1
5	東浜雨水			2	2	
6	江の口雨水	1	5		6	1
7	松神子雨水	1	2		3	1
8	沢津雨水	1	3		4	1
9	土場雨水	1	2		3	1
10	中央雨水	1	3		4	1
11	菊本雨水	1	3		4	2
	雨水合計 (公共下水道事業)	6 6場	27 10場	5 3場	38 11場	9 8場
1	白浜	1	1	1	3	1
2	黒島			2	2	
3	多喜浜	1	1		2	1
4	多喜浜新田		1	1	2	1
5	惣開		2	1	3	
6	王子川		2	1	3	1
7M	磯浦			2	2	
8M	旧江の口			1	1	
9M	垣生北			1	1	
10M	新白浜			1	1	
11M	南白浜			1	1	
12M	新須賀			1	1	
13M	切抜			1	1	
14M	新磯浦			1	1	
15M	大島			1	1	
16M	中須賀			2	2	
17M	宮西			2	2	
18M	久保田			1	1	
19M	落神			3	3	
20M	南小松原			1	1	
21M	国領			2	2	
22M	磯浦西			2	2	
23M	東田			2	2	
24M	松神子第2			3	3	
25M	大島第2			2	2	
26M	一宮			2	2	
	排水合計 (一般会計事業)	2 2場	7 5場	38 25場	47 26場	4 4場
	全体合計	8 8場	34 15場	43 28場	85 37場	13 12場

(3) 汚水マンホールポンプ場機器台数

番号	ポンプ場名	水中ポンプ
1	中村	2
2	多喜浜	2
3	横水	2
4	松木	2
5	黒島	2
6	江の口	2
7	松神子	2
8	東田	2
9	清水	2
10	国領	2
11	郷	2
12	角野新田	2
	全体合計	24 12場

下水道施設位置図(新居浜市)

公共・一般(雨水・污水全体)

S=1/50,000

凡 例	
	雨水ポンプ場(公共下水)
	排水ポンプ場(一般下水)
	污水マンホールポンプ場
	樋門
	スクリーン
	河川管理協定箇所

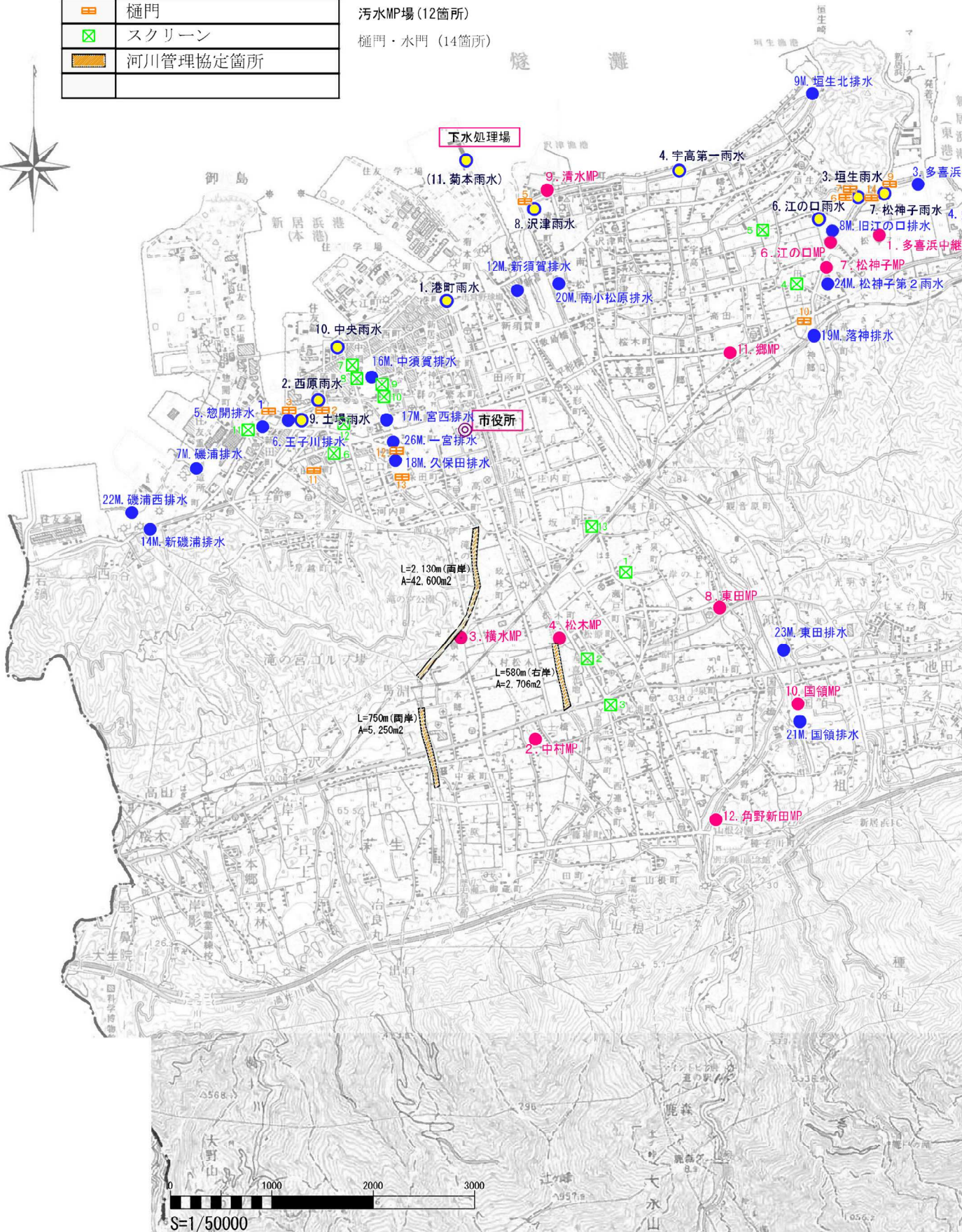
下水処理場: 1箇所

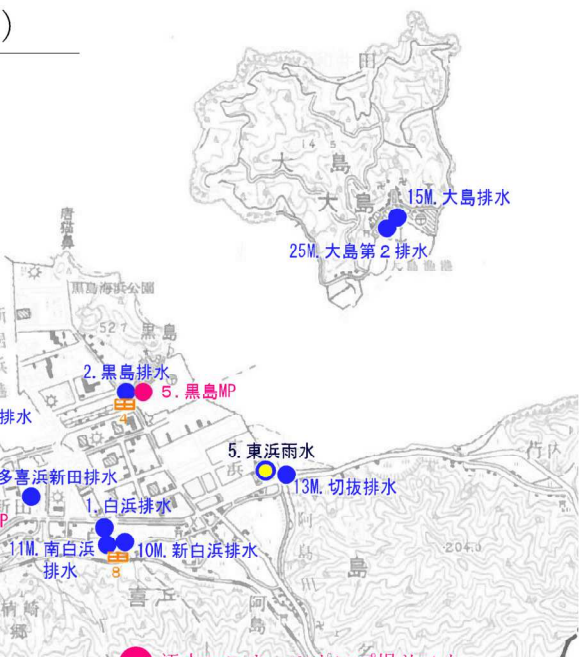
雨水ポンプ場(公共下水): 11箇所

排水ポンプ場(一般下水): 26箇所(MP場20箇所)

污水MP場(12箇所)

樋門・水門 (14箇所)





汚水マンホールポンプ場リスト

ポンプ場名	設置場所	設置年度	設置ポンプ及び排水量
1 多喜浜中殿	松神子3-9-48地先 (P17:J-5)	H 5	φ150m/m 2台 水中ポンプ ΣQ = 3.0m ³ /min =180.0m ³ /hr
2 中村	中村1-12-34地先 (P115:F-5)	H 8	φ65m/m 2台 水中ポンプ ΣQ = 0.16m ³ /min =9.60m ³ /hr
3 横水	横水町3-39地先 (P102:F-2)	H 9	φ65m/m 2台 水中ポンプ ΣQ = 0.16m ³ /min =9.60m ³ /hr
4 松木	松木町4-4地先 (P103:H-1)	H 9	φ65m/m 2台 水中ポンプ ΣQ = 0.24m ³ /min =14.40m ³ /hr
5 黒島	黒島市営業海船乗場 (P19:G-2)	H 1 3	φ80m/m 2台 水中ポンプ ΣQ = 0.658m ³ /min =39.480m ³ /hr
6 江の口	松神子四丁目2-5 江の口児童公園内 (P28:E-1)	H 1 5	φ80m/m 2台 水中ポンプ ΣQ = 0.253m ³ /min =16.980m ³ /hr
7 松神子	松神子一丁目8-20 市役所川東支所内 (P28:D-4)	H 1 6	φ80m/m 2台 水中ポンプ ΣQ = 0.455m ³ /min =27.300m ³ /hr
8 東田	岸の上町2-1-60地先 (P98:J-3)	H 1 7	φ80m/m 2台 水中ポンプ ΣQ = 1.68m ³ /min =100.80m ³ /hr
9 清水	清水町13-13地先 (P13:H-2)	H 1 9	φ80m/m 2台 水中ポンプ ΣQ = 0.253m ³ /min =16.980m ³ /hr
10 国領	船木4881-3地先 (P118:J-2)	H 2 2	φ80m/m 2台 水中ポンプ ΣQ = 1.131m ³ /min =67.860m ³ /hr
11 郷	郷二丁目1-2地先 (P51:G-3)	H 2 8	φ80m/m 2台 水中ポンプ ΣQ = 0.602m ³ /min =36.120m ³ /hr
12 角野新田	角野新田町三丁目12 (P141:1-4)	R 2	φ80m/m 2台 水中ポンプ ΣQ = 0.566m ³ /min =33.960m ³ /hr

スクリーンリスト

番号	名称	住所/住宅地図	基数
1	下泉	下泉1丁目 (P88:F-4)	1
2	西喜光地	西喜光地2番 (P104:C-3)	1
3	喜光地	喜光地1-6-55 (P116:E-2)	1
4	江の口1号雨水幹線	Hの上2-6-26 (P35:J-1)	1
5	江の口2号雨水幹線	垣生2-3-29 (P16:G-6)	1
6	江口雨水幹線	北新町13-60 (P66:J-2)	2
7	中須賀1号	泉宮町6-15 (P17:E-5)	1
8	中須賀2号	泉宮町6-15 (P47:E-5)	1
9	中須賀3号	中須賀町1-13 (P47:A-6)	1
10	中須賀4号	中須賀町2-3-10 (P47:A-4)	1
11	新田1号	新田町3丁目2-27 (P45:1-6)	1
12	図書館	北新町10-1 (P55:J-4)	1
13	坂井町	坂井町2丁目6 (P88:B-2)	1

排水ポンプ場(一般下水)リスト

ポンプ場名	住宅地図	設置ポンプ及び排水量
1 白浜排水	多喜浜4-4-52 (P31:B-2)	φ250m/m 1台 電動機 φ900m/m 1台 ディーゼル φ500m/m 1台 水中ポンプ ΣQ = 96.84m ³ /min =5,810.40m ³ /hr
2 黒島排水	黒島2-1-29 (P19:B-2)	φ500m/m 1台 水中ポンプ ΣQ = 80m ³ /min =4,800m ³ /hr
3 多喜浜排水	多喜浜2-10-7 (P18:C-3)	φ900m/m 1台 ディーゼル φ700m/m 1台 電動機 ΣQ = 158m ³ /min =9,480m ³ /hr
4 多喜浜新田排水	多喜浜3-4-67 (P18:H-5)	φ500m/m 1台 ディーゼル φ300m/m 1台 水中ポンプ ΣQ = 120m ³ /min =7,200m ³ /hr
5 惣開排水	惣開町3-23 (P45:J-5)	φ700m/m 2台 ディーゼル φ350m/m 1台 水中ポンプ ΣQ = 140.3m ³ /min =8,418m ³ /hr
6 王子川排水	新田町1-4-28 (P55:D-4)	φ1,200m/m 2台 ディーゼル φ500m/m 1台 水中ポンプ ΣQ = 100m ³ /min =21,000m ³ /hr
7M 磯浦排水	磯浦町地先 (P65:H-4)	φ150m/m 1台 水中ポンプ φ500m/m 1台 水中ポンプ ΣQ = 15.5m ³ /min =928m ³ /hr
8M 旧江の口排水	松神子4-2-32 (P17:E-5)	φ300m/m 1台 水中ポンプ ΣQ = 40m ³ /min =2,400m ³ /hr
9M 垣生北排水	垣生2-3-31 (P17:F-4)	φ800m/m 1台 水中ポンプ ΣQ = 40m ³ /min =2,400m ³ /hr
10M 新白浜排水	多喜浜3-9-91 地先	φ500m/m 1台 水中ポンプ ΣQ = 40m ³ /min =2,400m ³ /hr
11M 南白浜排水	多喜浜4-6-15 (P31:B-3)	φ500m/m 1台 水中ポンプ ΣQ = 31m ³ /min =1,860m ³ /hr
12M 新須賀排水	新須賀町4-15-34 地先	φ300m/m 1台 水中ポンプ ΣQ = 13.8m ³ /min =828m ³ /hr
13M 切抜排水	阿島2-17-3 地先	φ500m/m 1台 水中ポンプ ΣQ = 40m ³ /min =2,400m ³ /hr
14M 新磯浦排水	磯浦町11-25 (P72:H-4)	φ200m/m 1台 水中ポンプ ΣQ = 5.75m ³ /min =345m ³ /hr
15M 大島排水	大島12番 地先	φ300m/m 1台 水中ポンプ ΣQ = 13m ³ /min =780m ³ /hr
16M 中須賀排水	中須賀町1-6 地先	φ200m/m 1台 水中ポンプ φ250m/m 1台 水中ポンプ ΣQ = 17m ³ /min =1,020m ³ /hr
17M 富西排水	富西町3-81 地先	φ500m/m 1台 水中ポンプ φ200m/m 1台 水中ポンプ ΣQ = 45.2m ³ /min =2,712m ³ /hr
18M 久保田排水	一宮町2-5-20 (P47:G-3)	φ500m/m 1台 水中ポンプ ΣQ = 30m ³ /min =1,800m ³ /hr
19M 落神排水	落神町1-21 地先	φ250m/m 3台 水中ポンプ ΣQ = 21m ³ /min =1,260m ³ /hr
20M 南小松原排水	南小松原 地先	φ500m/m 1台 水中ポンプ ΣQ = 30m ³ /min =1,800m ³ /hr
21M 国領排水	船木4884-1 (P118:I-3)	φ250m/m 2台 水中ポンプ ΣQ = 15.8m ³ /min =948m ³ /hr
22M 磯浦西排水	磯浦町16-7 (P72:E-5)	φ350m/m 2台 水中ポンプ ΣQ = 30m ³ /min =1,800m ³ /hr
23M 東田排水	東田2-173-10 地先	φ200m/m 2台 水中ポンプ ΣQ = 10m ³ /min =600m ³ /hr
24M 松神子第2排水	松神子1-5-14 (P39:C-1)	φ300m/m 3台 水中ポンプ ΣQ = 35.1m ³ /min =2,106m ³ /hr
25M 大島第2排水	大島232番 複先 (P4:D-1)	φ300m/m 2台 水中ポンプ ΣQ = 19.2m ³ /min =1,152m ³ /hr
26M 一宮排水	一宮町2-4-8 地先	φ350m/m 2台 水中ポンプ ΣQ = 32.6m ³ /min =1,956m ³ /hr

雨水ポンプ場(公共下水)リスト

ポンプ場名	住宅地図	設置ポンプ及び排水量
1 港町雨水	港町16番2号 (P34:D-2)	φ300m/m 2台 水中ポンプ φ500m/m 2台 ディーゼル φ700m/m 1台 ディーゼル ΣQ = 172.0m ³ /min =10,320m ³ /hr
2 西原雨水	西原町3-5-3 (P53:G-2)	φ1,000m/m 2台 ディーゼル φ600m/m 1台 水中ポンプ ΣQ = 16,800m ³ /hr
3 垣生雨水	垣生3-6-6 (P17:H-2)	φ1,200m/m 1台 ディーゼル φ700m/m 1台 ディーゼル ΣQ = 286.6m ³ /min =15,996m ³ /hr
4 宇高第一雨水	宇高町4-13-23 (P10:D-5)	φ1,000m/m 2台 ディーゼル ΣQ = 265m ³ /min =15,900m ³ /hr
5 東浜雨水	阿島1-10-23 (P19:H-5)	φ800m/m 2台 水中ポンプ ΣQ = 180m ³ /min =10,800m ³ /hr
6 江の口雨水	垣生3-2-7 (P17:C-4)	φ800m/m 1台 電動機 φ1,200m/m 5台 ディーゼル ΣQ = 1,080m ³ /min =64,800m ³ /hr
7 松神子雨水	長巻町4-27 (P18:A-4)	φ800m/m 1台 電動機 φ1,000m/m 2台 ディーゼル ΣQ = 390m ³ /min =23,400m ³ /hr
8 沢津雨水	清水町12-13 (P13:E-2)	φ800m/m 1台 電動機 φ1,000m/m 3台 ディーゼル ΣQ = 530m ³ /min =31,800m ³ /hr
9 土場雨水	新田町1-1-31 (P55:D-4)	φ1,200m/m 2台 ディーゼル φ800m/m 1台 電動機 ΣQ = 190m ³ /min =11,400m ³ /hr
10 中央雨水	西原町2-7-06 (P46:1-2)	φ800m/m 1台 電動機 φ120m/m 3台 ディーゼル ΣQ = 355m ³ /min =21,300m ³ /hr
11 菊本雨水	菊本町2-1-1 (P7:I-2)	φ600m/m 1台 電動機 φ1,000m/m 3台 ディーゼル ΣQ = 179m ³ /min =10,740m ³ /hr

樋門リスト

番号	名称	住所/住宅地図	基数
1	惣開	惣開町3番25号地先 (P45:J-4)	1
2	西原	西原町3丁目1番1号地先 (P53:G-2)	1
3	王子川	新田町1丁目4番28号地先 (P55:D-4)	1
4	黒島	黒島2丁目1番29号地先 (P19:B-2)	1
5	沢津戸尻	清水町12番10号地先 (P13:E-3)	2
6	前浜	垣生3丁目4番45号地先 (P17:H-2)	1
7	山端	垣生3丁目5番44号地先 (P17:H-2)	2
8	南白浜	多喜浜4丁目6番18号地先 (P31:B-3)	1
9	又野川	長巻町4番27号地先 (P18:A-3)	1
10	神郷1丁目	神郷1丁目3番17号地先 (P39:A-4)	1
11	王子	前田町5番地先 (P66:E-4)	1
12	東川	一宮町2丁目5番地先 (P67:H-3)	1
13	久保田	久保田町2丁目2番地先 (P67:H-4)	1
14	長岩	長岩町5番11号地先 (P17:I-2)	4

63 下水処理場 (1) 下水処理場年表

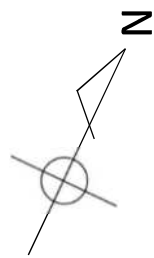
年度	年月日	事業種別	事業内容
昭和 48 年度	S48.10.19	終末処理場用地造成	終末処理場用地造成工事着手
	S48.12.17	新居浜市公共下水道変更認可 (事業認可)	1.公共下水道基本計画の策定 2.終末処理場の追加 3.認可区域の変更(78haを322ha)
昭和 49 年度	S49.12.18	新居浜市下水処理場建設工事	下水処理場建設工事着手 (土木建築工事)
昭和 50 年度	S50.8.20	新居浜市下水処理場水処理設備工事	下水処理場水処理設備工事着手 (機械設備工事)
昭和 53 年度	S53.9.19	新居浜市下水処理場電気設備工事	下水処理場電気設備工事着手
昭和 54 年度	S54.10.1	新居浜市下水処理場汚泥処理設備工事	下水処理場汚泥処理設備工事着手 (汚泥処理設備)
	S55.3.31	新居浜市公共下水道供用開始	下水処理場供用開始 処理能力：22,300m ³ /日
昭和 57 年度	S58.3.9	新居浜市公共下水道変更認可 (事業認可)	認可区域の変更 (322haを497ha)
昭和 61 年度	S61.5.30	新居浜市公共下水道変更認可 (事業認可)	認可区域の変更 (497haを810ha)
昭和 62 年度	S63.3.23	新居浜市公共下水道変更認可 (事業認可)	認可区域の変更 (810haを1,030ha)
昭和 63 年度	H1.3.31	新居浜市公共下水道変更認可 (事業認可)	認可区域の変更 (1,030haを1,865ha)
平成 4 年度	H5.3.31	新居浜市下水処理場水処理設備増設	処理能力：33,500m ³ /日に増設
平成 6 年度	H6.9.21	新居浜市公共下水道変更認可 (事業認可)	汚泥処理施設の変更 真空脱水機→ベルトプレス脱水機 余剰汚泥：重力→機械濃縮
	H6.9.26	下水処理場水処理施設増設工事	水処理施設増設工事着手 (土木工事)
	H6.11.11	下水処理場汚泥処理設備増設工事	汚泥機械濃縮設備及び脱水機増設工事着手
平成 7 年度	H8.3.31	下水処理場汚泥処理設備増設工事	汚泥脱水機(ベルトプレス)1台増設
平成 8 年度	H9.3.31	下水処理場汚泥処理設備増設工事	汚泥機械濃縮設備1基新設
	H9.3.31	下水処理場水処理施設増設工事	水処理施設3池増設(土木工事) 施設規模：全体計画の6/12に増設
平成 9 年度	H10.3.31	下水処理場水処理設備増設工事	水処理設備1池増設 処理能力：44,700m ³ /日に増設
平成 10 年度	H11.1.20	下水処理場電気設備増設工事	中央監視制御設備増設(電気設備)
平成 11 年度	H11.6.1	下水処理場改築調査	下水処理場改築調査開始 対象施設：当初供用開始22,300m ³ /日
平成 12 年度	H13.3.31	下水処理場改築計画策定	下水処理場改築計画策定業務
平成 13 年度	H13.9.10	下水処理場改築計画 (協議)	国土交通省四国地方整備局建政部 都市・住宅整備課 (協議の結果、了解)
平成 14 年度	H15.2.28	下水処理場改築詳細設計	汚水沈砂池機械・電気設備及び汚泥 脱水機機械・電気設備一式

年度	年月日	事業種別	事業内容
平成15年度	H15.6.23	下水処理場改築工事委託協定	汚水沈砂池機械・電気設備工事一式
平成16年度	H16.6.17	下水処理場改築工事(その2)委託協定	汚泥脱水機設備機械・電気設備工事一式
平成17年度	H17.5.18	下水処理場改築工事(その3)委託協定	管理棟建築設備空調換気設備工事一式
	H18.2.28	新居浜市公共下水道変更認可(事業認可)	認可区域の変更 (1,865haを2,127ha) 全体計画見直し 水処理 12池→9池 汚泥処理 4系列→3系列
平成18年度	H18.5.29	下水処理場改築工事(その4)委託協定	管理棟建築設備空調換気設備工事一式
	H18.6.22	下水処理場改築工事(その5)委託協定	水処理Ⅲ-2(1池)機械・電気設備工事一式
平成19年度	H19.6.21	下水処理場改築工事(その6)委託協定	水処理Ⅲ-1(1池)機械・電気設備工事一式
平成20年度	H20.6.19	下水処理場改築工事(その7)委託協定 下水処理場増設委託協定	水処理改築Ⅲ-1,2初沈(2池)用水設備一式 増設Ⅳ-2機械・電気設備一式
平成21年度	H21.6.18	下水処理場改築工事(その8)委託協定	汚泥処理改築消化槽設備 機械・電気設備一式 処理能力:52,165m ³ /日に増設
平成22年度	H22.6.24	下水処理場改築工事(その9)委託協定	汚泥処理改築ガスタンク設備 機械・電気設備一式
平成23年度	H23.6.30	下水処理場改築工事(その10)委託協定 (H23.24継続)	水処理改築雨水沈砂池設備 機械・電気設備一式
	H24.3.16	新居浜市公共下水道変更認可(事業認可)	認可区域の変更 (2,127haを2,367ha) 全体計画見直し 水処理 9池→8池
平成24年度	H24.6.21	下水処理場改築工事(その11)委託協定	水処理監視制御設備 電気設備一式
平成25年度	H25.6.20	下水処理場改築工事(その12)委託協定	高圧受変電設備・監視制御設備 電気設備一式
平成26年度	H26.5.30	下水処理場改築工事(その13)委託協定	電気計装設備 電気設備一式
平成28年度	H28.6.30	下水処理場改築工事(その14)委託協定	汚水ポンプ設備 機械・電気設備一式
平成29年度	H30.3.16	新居浜市公共下水道変更認可(事業認可)	認可区域の変更 (2,367haを2,537.8ha) 全体計画見直し 水処理 8池→6池
平成30年度	H30.8.23	下水処理場汚泥搬送・貯留設備増設工事委託協定	汚泥搬送・貯留設備増設 土木・機械・電気設備一式
	H31.3.14	下水処理場(汚泥共同処理施設)建設工事委託協定	浄化槽汚泥等受入施設建設 土木・建築・機械・電気設備一式
	H31.3.29	下水処理場管理棟(耐震・長寿命化)建設工事委託協定	管理棟耐震補強・長寿命化工事 建築一式
令和元年度	R1.5.14	下水処理場(汚泥処理施設増設・改築)建設工事委託協定	汚泥濃縮施設増設・改築 土木・建築・機械・電気設備一式
	R1.5.14	下水処理場改築工事(その15)委託協定	汚水沈砂池設備・汚泥消化タンク設備他 土木・機械・電気設備一式
令和2年度	R2.5.11	下水処理場ポンプ棟(耐震・長寿命化)建設工事委託協定	汚水ポンプ棟耐震補強・長寿命化工事 建築一式
	R3.3.19	下水処理場機械棟(耐震・長寿命化)建設工事委託協定	機械棟耐震補強・長寿命化工事 土木・建築一式
令和3年度	R4.3.25	下水処理場改築工事(その16)委託協定	送風機設備 機械・電気設備一式

(2) 下水処理場の概要

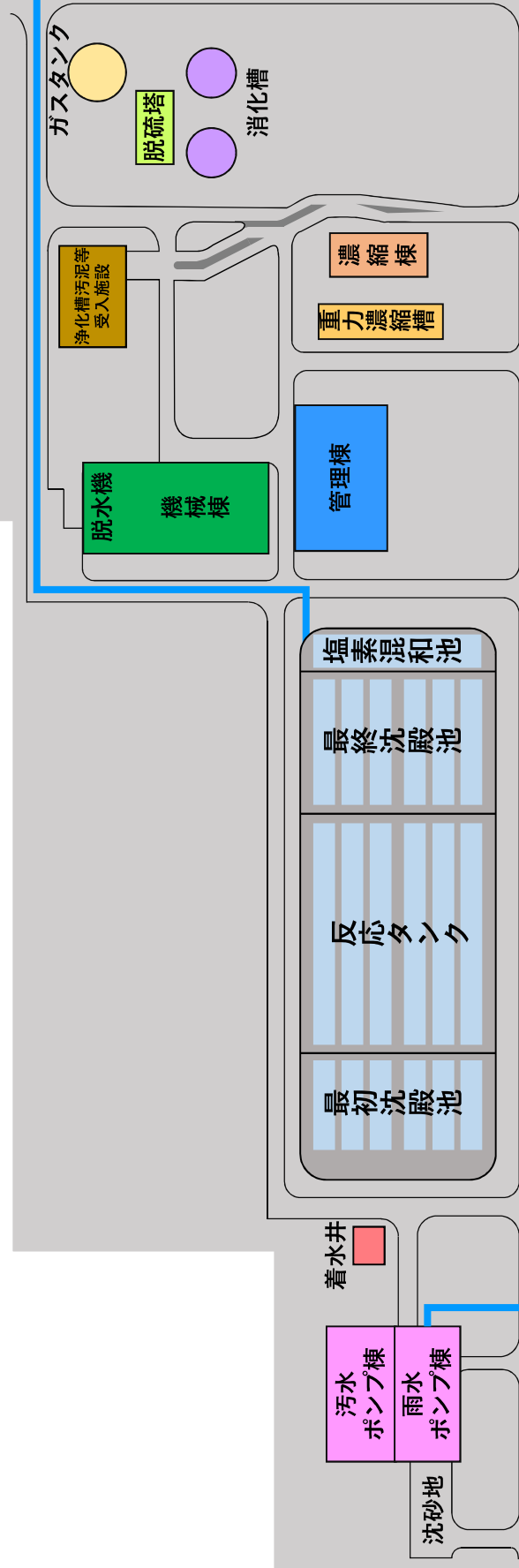
1. 所在地	〒792-0801 新居浜市菊本町二丁目15番1号	
2. 敷地面積	149,767 m ²	
3. 処理能力	51,400 m ³ /日	
4. 処理場建設費	255億円 (場内菊本雨水ポンプ場含む)	
5. 排除方式	分流式	
6. 放流先	新居浜海域丙 A 口 燧灘中西部 II イ	
7. 処理方法	汚水	標準活性汚泥法 2池 ステップ流入式二段硝化脱窒法 3池
	汚泥	濃縮－消化－脱水
8. 水質計画	流入水質	BOD 190 ppm
		SS 140 ppm
		T-N 42 ppm
		T-P 5.9 ppm
	放流水質	BOD 15 ppm 以下
		SS 40 ppm 以下
		T-N 20 ppm 以下
		T-P 3.0 ppm 以下

(3) 下水処理場平面図



瀬戸内海(避難)

放流口



最終処分場

雨水吐口

国領川

(4) 下水処理状況
了 令和4年度 新居浜市下水処理場流入下水量年報

区分 月	有 収 水 量			その他水量 (地下水等) (m3)	流入水量 (m3)	晴天時等流入水量			雨天時等流入水量			備 考
	家庭排水 (m3)	特定事業場 排水 (m3)	非特定事業場 排水(m3)			計 (m3)	日数	流入量 (m3)	日最大 (m3)	日数	流入量 (m3)	
4	530,284	37,298	156,486	724,068	873,531	17	488,609	29,704	13	384,922	32,659	日最大降雨量
5	538,384	37,423	157,193	733,000	996,769	21	678,197	35,388	10	318,572	34,521	60mm(9/19)
6	542,665	37,568	163,261	743,494	829,660	18	500,666	30,255	12	328,994	30,112	
7	544,917	37,807	162,242	744,966	1,030,649	14	463,035	37,462	17	567,614	43,242	
8	543,506	38,065	163,681	745,252	965,015	23	721,742	36,194	8	243,273	35,521	
9	551,373	37,765	163,019	752,157	1,192,918	9	338,199	44,796	21	854,719	77,902	
10	542,059	39,430	159,145	740,634	1,219,027	20	766,504	43,137	11	452,523	44,985	
11	537,626	39,386	159,602	736,614	932,656	21	644,993	33,474	9	287,663	34,701	
12	536,472	38,959	160,286	735,717	874,605	19	537,153	30,718	12	337,452	30,552	
1	539,030	39,909	161,241	740,180	799,474	17	433,538	27,496	14	365,936	27,325	
2	545,675	38,831	159,473	743,979	725,699	17	441,479	26,834	11	284,220	27,381	
3	544,224	38,049	160,277	742,550	869,224	16	445,096	32,990	15	424,128	33,607	
計		(上段製造業) 13,589	(上段製造業) 23,912	(上段製造業) 37,501								
月	6,496,215	460,490	1,925,906	8,882,611	11,309,227	212	6,459,211	-----	153	4,850,016	-----	
月		1,132	1,993	3,125								
平均	541,351	38,374	160,492	740,218	942,436	--	-----	年間最大 R04/9/21	--	-----		年間最大 R04/9/19
日		37	66	103								
平均	17,798	1,262	5,276	24,336	30,984	--	30,468	44,796	--	31,699	77,902	

イ 令和4年度 水処理年報

月	気温	降雨量	雨水放流量	反応タンク 流入量	曝気 時間	送風量	送風 倍率	初沈 汚泥量
	℃	mm	m ³	m ³	h r	m ³	倍	m ³
4月	16.5	94.0	248,451	1,040,748	6.7	6,487,076	6.2	3,988
5月	20.2	50.0	264,939	1,203,405	6.0	6,077,764	5.1	4,296
6月	24.6	62.0	204,215	1,006,512	6.9	5,526,877	5.5	4,202
7月	28.5	188.0	299,603	1,251,300	5.7	5,910,475	4.7	16,612
8月	30.7	50.0	246,045	1,155,522	6.2	6,266,424	5.4	6,038
9月	27.3	231.0	371,136	1,453,195	4.8	5,605,311	3.9	5,059
10月	21.1	48.0	315,182	1,461,819	4.9	5,794,983	4.0	5,514
11月	17.7	58.0	253,430	1,091,259	6.4	5,540,061	5.1	5,366
12月	9.7	16.0	221,887	1,035,740	6.9	5,601,631	5.4	5,355
1月	8.4	36.0	207,693	950,918	7.5	5,587,975	5.9	5,686
2月	8.8	36.0	175,780	869,588	7.4	5,103,195	5.9	4,902
3月	12.9	66.0	191,948	1,010,109	7.1	6,115,759	6.1	5,165
合計	—	935.0	3,000,309	13,530,115	—	69,617,531	—	72,183
最大	30.7	231.0	371,136	1,461,819	7.5	6,487,076	6.2	16,612
最小	8.4	16.0	175,780	869,588	4.8	5,103,195	3.9	3,988
平均	18.9	77.9	250,026	1,127,510	6.4	5,801,461	5.3	6,015
日平均	—	—	8,220	37,069	—	190,733	—	198
月	返送汚泥量	返送率	余剰汚泥量	次亜塩注入量	次亜塩 注入率	放流量	受電電力	
	m ³	%	m ³	リットル	mg/ℓ	m ³	KWH	
4月	446,212	43	12,616.3	5,995.2	0.99	873,531	446,572.0	
5月	540,057	45	15,615.9	6,846.8	0.99	996,769	454,807.0	
6月	454,681	45	14,102.7	5,563.5	0.97	829,660	434,364.0	
7月	559,776	45	15,098.6	6,720.2	0.94	1,030,649	470,805.0	
8月	520,276	45	12,591.4	6,371.4	0.95	965,015	465,488.0	
9月	619,244	43	12,880.5	7,204.6	0.90	1,192,918	459,676.0	
10月	647,632	44	14,783.7	7,071.6	0.84	1,219,027	467,972.0	
11月	491,950	45	14,800.8	6,422.4	0.99	932,656	429,006.0	
12月	468,152	45	12,025.0	6,104.2	1.00	874,605	453,907.0	
1月	431,460	45	13,457.9	5,727.9	1.03	799,474	449,496.0	
2月	401,966	46	12,630.7	5,486.7	1.09	725,699	413,013.0	
3月	513,965	51	13,059.9	6,034.3	1.00	869,224	469,675.0	
合計	6,095,371	—	163,663.4	75,548.8	—	11,309,227	5,414,781.0	
最大	647,632	51	15,615.9	7,204.6	1.09	1,219,027	470,805.0	
最小	401,966	43	12,025.0	5,486.7	0.84	725,699	413,013.0	
平均	507,948	45	13,638.6	6,295.7	0.97	942,436	451,231.8	
日平均	16,700	—	448.4	207.0	—	30,984	14,835.0	

ウ 令和4年度 汚泥処理年報（濃縮・消化）

月	重力濃縮汚泥		混合槽投入量			ベルト濃縮汚泥					
	移送量	濃度	初沈汚泥	し尿	浄化槽汚泥	供給量	高分子注入量	濃縮汚泥移送量	汚泥濃度	分離液移送量	
	m3	%	m3	m3	m3	m3	L	m3	%	m3	
4月	0.0	0.00	3,988.0	1,198.0	1,413.2	6,612	180,363	1,782.7	4.95	11,132.4	
5月	0.0	0.00	4,296.0	1,202.4	1,533.8	6,959	181,765	1,759.6	5.46	12,494.9	
6月	0.0	0.00	4,202.0	1,150.1	1,459.8	6,765	155,398	1,711.1	5.25	11,573.7	
7月	0.0	0.00	3,362.0	1,129.2	1,237.3	5,712	112,932	1,366.9	3.93	10,551.9	
8月	0.0	0.00	4,061.0	1,173.0	1,262.5	6,525	117,001	1,208.4	4.04	12,007.0	
9月	0.0	0.00	3,949.0	1,087.4	1,175.5	6,316	123,442	1,398.0	4.14	11,142.4	
10月	0.0	0.00	3,761.0	1,159.1	1,260.7	6,361	128,791	1,628.5	3.02	11,531.5	
11月	0.0	0.00	3,803.0	1,042.0	1,390.7	6,355	121,521	1,290.0	3.36	11,879.5	
12月	0.0	0.00	4,251.0	1,341.5	1,270.8	7,123	135,239	1,511.7	2.96	14,136.1	
1月	0.0	0.00	4,191.0	981.0	1,180.9	6,553	112,685	1,436.2	3.10	13,303.3	
2月	0.0	0.00	3,800.0	1,068.0	1,264.5	6,404	100,766	1,346.5	3.85	12,766.0	
3月	0.0	0.00	3,918.0	1,109.1	1,442.7	6,917	121,632	1,804.8	3.39	13,075.9	
合計	0.0	—	47,582.0	13,640.8	15,892.4	78,602	1,591,535	18,244.4	—	145,594.6	
最大	0.0	0.00	4,296.0	1,341.5	1,533.8	7,123	181,765	1,804.8	5.46	14,136.1	
最小	0.0	0.00	3,362.0	981.0	1,175.5	5,712	100,766	1,208.4	2.96	10,551.9	
平均	0.0	0.00	3,965.2	1,136.7	1,324.4	6,550	132,628	1,520.4	3.95	12,132.9	
日平均	0.0	—	130.4	37.4	43.5	215.35	4,360	50.0	—	398.9	
月	浮上濃縮汚泥				ポリテツ	消化汚泥		ボイラー	共電供給	余剰ガス	ガス
	供給量	高分子注入量	濃縮汚泥移送量	汚泥濃度	注入量	投入量	引抜量	ガス流量	ガス流量	流量	発生倍率
	m3	L	m3	%	L	m3	m3	Nm3	Nm3	Nm3	倍
4月	12,563.7	111,236	2,010.1	4.54	6,010	3,792.8	3,303.7	13,957	37,890	12,109	16.9
5月	15,661.1	105,754	2,211.9	4.50	6,640	3,971.5	3,434.9	11,987	47,760	9,218	17.4
6月	14,164.0	104,863	1,963.7	4.39	6,670	3,674.8	3,136.3	8,126	44,620	7,463	16.4
7月	15,155.9	115,609	2,038.1	4.36	6,320	3,405.0	2,881.7	7,258	43,850	7,113	17.1
8月	12,670.7	95,229	1,836.8	4.25	5,680	3,045.2	2,907.4	6,319	16,850	30,918	17.8
9月	12,859.4	80,029	1,530.9	4.40	5,710	2,928.9	3,821.4	8,120	45,120	4,455	19.7
10月	14,327.7	100,165	2,096.6	4.14	5,810	3,725.1	4,219.4	9,514	44,950	387	14.7
11月	14,685.8	111,518	2,183.9	4.36	6,020	3,473.9	3,738.0	13,734	40,240	1,380	15.9
12月	11,835.8	100,650	2,239.6	4.07	6,130	3,751.3	3,648.5	16,416	36,670	1,231	14.5
1月	13,377.0	128,739	2,274.4	4.49	4,860	3,710.6	3,552.4	16,394	37,450	467	14.6
2月	12,615.3	115,051	1,913.6	4.72	4,390	3,260.1	3,239.7	15,212	36,350	871	16.1
3月	13,098.0	108,924	1,845.8	4.76	5,460	3,650.6	3,409.6	17,130	11,830	31,624	16.6
合計	163,014.4	1,277,768	24,145.4	—	69,700	42,389.8	41,293.0	144,167	443,580	107,236	—
最大	15,661.1	128,739	2,274.4	4.76	6,670	3,971.5	4,219.4	17,130	47,760	31,624	19.7
最小	11,835.8	80,029	1,530.9	4.07	4,390	2,928.9	2,881.7	6,319	11,830	387	14.5
平均	13,584.5	106,481	2,012.1	4.42	5,808	3,532.5	3,441.1	12,014	36,965	8,936	16.5
日平均	446.6	3,501	66.2	—	191.0	116.1	113.1	395	1,215	294	—

エ 令和4年度 汚泥処理年報(脱水)、共同処理年報

月	脱水汚泥		高分子凝集剤		脱水ケーキ		
	供給量	濃度	注入量 (合計)	注入率 (平均)	発生量	搬出量	含水率
	m3	%	k g	%	t	t	%
4月	4,198.01	1.95	787,827	1.92	477.28	467.87	82.9
5月	4,285.42	2.06	838,624	1.90	513.17	504.74	82.8
6月	3,907.78	2.15	792,507	1.89	488.27	478.74	82.9
7月	3,630.02	2.11	740,502	1.95	444.08	437.55	82.9
8月	3,229.86	2.11	677,727	2.00	397.26	431.64	82.9
9月	2,977.40	2.13	644,199	2.03	370.73	400.97	82.9
10月	3,925.24	2.06	759,858	1.89	463.63	473.87	82.6
11月	3,729.39	2.08	747,689	1.93	452.39	460.58	82.9
12月	4,212.08	2.04	811,655	1.90	492.99	469.41	82.6
1月	4,151.16	2.03	767,302	1.82	489.63	485.39	82.8
2月	3,743.36	2.10	727,147	1.85	457.86	445.68	82.8
3月	3,960.50	2.12	804,782	1.93	486.54	491.88	82.9
合計	45,950.22	—	9,099,819	—	5,533.83	5,548.32	—
最大	4,285.42	2.15	838,624	2.03	513.17	504.74	82.9
最小	2,977.40	1.95	644,199	1.82	370.73	400.97	82.6
平均	3,829.19	2.08	758,318	1.92	461.15	462.36	82.8
日平均	125.89	—	24,931	—	15.16	15.20	—

月	受入	し尿		浄化槽汚泥		合計		しき	沈砂	混合槽投入量	
	搬入日数	台数	搬入量	台数	搬入量	台数	搬入量			し尿	浄化槽汚泥
	日	台	t	台	t	台	t			m3	m3
4月	25	716	1,186.31	454	1,317.42	1,170	2,503.73	2.75	0.21	1,198.00	1,413.20
5月	22	675	1,119.26	473	1,522.17	1,148	2,641.43	2.68	0.14	1,202.40	1,533.80
6月	26	698	1,133.38	487	1,459.17	1,185	2,592.55	2.14	0.39	1,150.10	1,459.80
7月	25	640	1,033.83	405	1,125.25	1,045	2,159.08	1.74	0.16	1,129.20	1,237.30
8月	24	685	1,127.92	416	1,221.53	1,101	2,349.45	1.32	0.27	1,173.00	1,262.50
9月	24	640	1,047.07	388	1,134.41	1,028	2,181.48	1.30	0.21	1,087.40	1,175.50
10月	23	695	1,136.06	395	1,214.28	1,090	2,350.34	1.11	0.15	1,159.10	1,260.70
11月	23	634	1,032.68	433	1,310.37	1,067	2,343.05	1.83	0.27	1,042.00	1,390.70
12月	26	770	1,258.88	412	1,174.05	1,182	2,432.93	2.50	0.20	1,341.50	1,270.80
1月	23	605	1,001.56	381	1,146.83	986	2,148.39	3.18	0.16	981.00	1,180.90
2月	22	608	1,009.67	421	1,262.42	1,029	2,272.09	3.82	0.60	1,068.00	1,264.50
3月	26	663	1,067.99	448	1,402.06	1,111	2,470.05	3.12	0.17	1,109.10	1,442.70
合計	289	8,029	13,154.61	5,113	15,289.96	13,142	28,444.57	27.49	2.93	13,640.80	15,892.40
最大	26	770	1,258.88	487	1,522.17	1,185	2,641.43	3.82	0.60	1,341.50	1,533.80
最小	22	605	1,001.56	381	1,125.25	986	2,148.39	1.11	0.14	981.00	1,175.50
平均	24	669	1,096.22	426	1,274.16	1,095	2,370.38	2.29	0.24	1,136.73	1,324.37
日平均	—	28	45.52	18	52.91	45	98.42	—	—	37.37	43.54

搬入日平均 搬入日平均 搬入日平均 搬入日平均 搬入日平均 搬入日平均

(5) 水質年報

令和4年度 新居浜市下水処理場水質試験結果 (放流水)

項目	単位	4月	5月	6月	7月	8月	9月	10月	11月	12月	1月	2月	3月	年平均
気温	(°C)	17.8	20.1	22.5	30.6	30.2	24.5	22.4	17.2	11.0	4.6	6.3	11.2	18.2
水温	(°C)	20.8	22.1	25.5	25.9	28.0	26.5	23.9	23.3	19.3	17.5	18.0	19.2	22.5
pH		6.7	6.8	6.9	6.9	6.9	6.8	6.7	6.8	6.8	6.8	7.0	6.9	6.8
BOD	(mg/l)	5.0	4.6	6.1	5.4	4.9	3.7	6.3	9.2	5.7	5.2	6.0	6.8	5.7
COD	(mg/l)	11.5	8.4	9.4	8.5	9.4	7.2	7.4	10.2	9.4	9.3	10.5	11.0	9.3
浮遊物質	(mg/l)	2.5	1.5	1.5	2.5	3.5	2.0	3.0	6.0	3.0	2.5	3.5	3.5	2.9
n-ヘキサン抽出物質	(mg/l)	0.0	0.0	0.0	0.0	0.0	0.0	0.0	0.0	0.0	0.0	0.0	0.0	0.0
大腸菌群数	(個/ml)	22	0	5	11	0	1	45	4	0	0	1	0	7
全窒素	(mg/l)	5.9	8.1	7.8	7.1	7.1	5.8	4.9	8.0	9.6	12.5	13.0	15.0	8.7
全リン酸塩	(mg/l)	1.90	0.53	0.39	0.80	1.12	0.92	1.01	0.89	0.56	0.41	0.56	1.08	0.85
フェノール類	(mg/l)	—	0	—	—	—	—	—	0	—	—	—	—	0
銅	(mg/l)	—	0	—	—	—	—	—	0.01	—	—	—	—	0.005
亜鉛	(mg/l)	—	0.03	—	—	—	—	—	0.03	—	—	—	—	0.030
溶解性鉄	(mg/l)	—	0.06	—	—	—	—	—	0.06	—	—	—	—	0.060
溶解性マンガン	(mg/l)	—	0.02	—	—	—	—	—	0.02	—	—	—	—	0.020
全クロム	(mg/l)	—	0	—	—	—	—	—	0	—	—	—	—	0
フッ素	(mg/l)	—	0	—	—	—	—	—	0	—	—	—	—	0
カドミウム	(mg/l)	—	0	—	—	—	—	—	0	—	—	—	—	0
シアン	(mg/l)	—	0	—	—	—	—	—	0	—	—	—	—	0
有機リン	(mg/l)	—	0	—	—	—	—	—	0	—	—	—	—	0
鉛	(mg/l)	—	0	—	—	—	—	—	0	—	—	—	—	0
六価クロム	(mg/l)	—	0	—	—	—	—	—	0	—	—	—	—	0
ヒ素	(mg/l)	—	0	—	—	—	—	—	0	—	—	—	—	0
総水銀	(mg/l)	—	0	—	—	—	—	—	0	—	—	—	—	0
アルキル水銀	(mg/l)	—	0	—	—	—	—	—	0	—	—	—	—	0
PCB	(mg/l)	—	0	—	—	—	—	—	0	—	—	—	—	0
トリクロロエチレン	(mg/l)	—	0	—	—	—	—	—	0	—	—	—	—	0
テトラクロロエチレン	(mg/l)	—	0	—	—	—	—	—	0	—	—	—	—	0
ジクロロメタン	(mg/l)	—	0	—	—	—	—	—	0	—	—	—	—	0
四塩化炭素	(mg/l)	—	0	—	—	—	—	—	0	—	—	—	—	0
1,2-ジクロロエタン	(mg/l)	—	0	—	—	—	—	—	0	—	—	—	—	0
1,1-ジクロロエチレン	(mg/l)	—	0	—	—	—	—	—	0	—	—	—	—	0
シス-1,2-ジクロロエチレン	(mg/l)	—	0	—	—	—	—	—	0	—	—	—	—	0
1,1,1-トリクロロエタン	(mg/l)	—	0	—	—	—	—	—	0	—	—	—	—	0
1,1,2-トリクロロエタン	(mg/l)	—	0	—	—	—	—	—	0	—	—	—	—	0
1,3-シクロプロパン	(mg/l)	—	0	—	—	—	—	—	0	—	—	—	—	0
チウラム	(mg/l)	—	0	—	—	—	—	—	0	—	—	—	—	0
シマジン	(mg/l)	—	0	—	—	—	—	—	0	—	—	—	—	0
チオベンカンブ	(mg/l)	—	0	—	—	—	—	—	0	—	—	—	—	0
ベンゼン	(mg/l)	—	0	—	—	—	—	—	0	—	—	—	—	0
セレン	(mg/l)	—	0	—	—	—	—	—	0	—	—	—	—	0
ほう素	(mg/l)	—	0	—	—	—	—	—	0	—	—	—	—	0
ニッケル	(mg/l)	—	0	—	—	—	—	—	0	—	—	—	—	0
1,4-ジオキサン	(mg/l)	—	0	—	—	—	—	—	0	—	—	—	—	0

(6) 事業の概要

(1) 下水処理場改築事業

工事番号	工 事 名	施工内容	工事費 (円)	着 工 年 月 日	竣 工 年 月 日
繰越 事業団 委 託	新居浜市公共下水道新居浜市下水処理場 機械棟 (耐震・長寿命化) の建設工事委 託	土木工事・建築工事 1 式	384,000,000	R3. 3. 19	R4. 10. 13
事業団 委 託	令和 4 年度新居浜市公共下水道新居浜市 下水処理場の改築実施設計 (その 8) の作成委託	改築実施設計 1 式	16,000,000	R4. 5. 12	R5. 3. 7
合計 2件			400,000,000 円		

64 下水道使用料調定状況

区分 月	令和4年度				
	戸数 (戸)	水量 (m ³)	一戸平均 水量 (m ³)	使用料 (円)	一戸平均 使用料 (円)
4月	32,305	724,068	22.4	114,358,950	3,540
5月	32,497	733,000	22.6	115,630,409	3,558
6月	32,579	743,494	22.8	117,611,342	3,610
7月	32,556	744,966	22.9	118,495,376	3,640
8月	32,638	745,252	22.8	118,273,555	3,624
9月	32,761	752,157	23.0	118,990,785	3,632
10月	32,668	740,634	22.7	117,833,409	3,607
11月	32,701	736,614	22.5	126,659,855	3,873
12月	32,730	735,717	22.5	126,664,359	3,870
1月	32,630	740,180	22.7	127,479,342	3,907
2月	32,715	743,979	22.7	128,327,328	3,923
3月	32,820	742,550	22.6	128,178,418	3,905
計	391,600	8,882,611	22.7	1,458,503,158	3,724

区分 月	令和3年度				
	戸数 (戸)	水量 (m ³)	一戸平均 水量 (m ³)	使用料 (円)	一戸平均 使用料 (円)
4月	31,772	731,604	23.0	115,906,350	3,648
5月	32,037	744,852	23.2	117,626,590	3,672
6月	32,108	754,449	23.5	119,213,909	3,713
7月	32,139	760,628	23.7	120,274,672	3,742
8月	32,155	760,667	23.7	120,569,890	3,750
9月	32,220	769,940	23.9	121,729,873	3,778
10月	32,256	752,926	23.3	119,084,761	3,692
11月	32,286	751,500	23.3	118,721,057	3,677
12月	32,388	758,555	23.4	120,155,204	3,710
1月	32,390	759,711	23.5	119,894,922	3,702
2月	32,405	762,252	23.5	120,529,255	3,719
3月	32,575	758,243	23.3	119,616,085	3,672
計	386,731	9,065,327	23.4	1,433,322,574	3,706

65 下水道使用料収入状況

(単位：円，%)

年 度	区 分	調 定 額	収 入 済 額	不納欠損額	収入未済額	収入率
令和 4 年度	現年度分	1,458,503,158	1,321,907,490	0	136,595,668	90.6
	滞納繰越	132,666,475	126,382,719	801,352	5,482,404	95.3
	合 計	1,591,169,633	1,448,290,209	801,352	142,078,072	91.0
令和 3 年度	現年度分	1,433,322,574	1,306,859,053	0	126,463,521	91.2
	滞納繰越	134,513,020	127,591,477	2,084,465	4,837,078	94.9
	合 計	1,567,835,594	1,434,450,530	2,084,465	131,300,599	91.5

66 下水道使用料の改定経過（消費税を除く）

区分	（使用料は月単位）	昭和55年	昭和61年10月	平成2年1月	平成6年4月	平成10年4月	平成14年4月	平成18年4月	平成22年4月	令和4年10月
		（供用開始）	（改定率32.60%）	（改定率37.23%）	（改定率19.75%）	（改定率19.68%）	（改定率19.13%）	（改定率8.01%）	（改定率12.26%）	（改定率8.73%）
一般汚水	基本料金	300円	380円	530円	600円	700円	850円	900円	950円	1,100円
	10立方メートルを超え	35円	45円	65円	80円	90円	105円	115円	130円	140円
	20立方メートルを超え	45円	57円	75円	90円	115円	135円	145円	175円	185円
	50立方メートルを超え	45円	60円	85円	105円	130円	155円	170円	200円	210円
	100立方メートルを超え	45円	65円	95円	115円	145円	175円	190円	215円	220円
1ヶ月20m ³ 当たり一般家庭使用料（円）	650円	830円	1,180円	1,400円	1,600円	1,900円	2,050円	2,250円	2,500円	
湯屋汚水	1立方メートルにつき	20円	20円	20円	20円	20円	25円	25円	25円	25円
地下水使用の場合		1世帯3人まで 380円 1人増すごとに 140円加算	1世帯2人まで 380円 1人増すごとに 220円加算	1世帯1人につき、使用水量を8立方メートルと認定し、 上記の料金表で算定した額						
水道水・地下水併用の場合		水道水の使用水量に、地下水の使用水量の1/2を加算し、 上記の料金表で算定した額								

*消費税
 平成 元年 4月 税率3%導入 (円未満切り捨て)
 平成 9年 4月 税率5%に改定 ()
 平成 26年 4月 税率8%に改定 ()
 令和 元年 10月 税率10%に改定 ()

67 下水道事業受益者負担金等調定及び収入状況

【令和4年度】

(単位：円，%)

種別	区分	調定額	収入済額	不納欠損額	収入未済額	収入率
下水道事業 受益者負担金	現年度分	44,671,000	44,559,800	0	111,200	99.8
	滞納繰越分	914,300	851,900	10,400	52,000	93.2
	合計	45,585,300	45,411,700	10,400	163,200	99.6
下水道事業 区域外流入分担金	現年度分	14,227,100	14,227,100	0	0	100.0
	滞納繰越分	125,300	125,300	0	0	100.0
	合計	14,352,400	14,352,400	0	0	100.0

【令和3年度】

(単位：円，%)

種別	区分	調定額	収入済額	不納欠損額	収入未済額	収入率
下水道事業 受益者負担金	現年度分	32,143,300	31,708,700	0	434,600	98.6
	滞納繰越分	1,034,700	515,500	29,100	490,100	49.8
	合計	33,178,000	32,224,200	29,100	924,700	97.1
下水道事業 区域外流入分担金	現年度分	7,236,500	7,157,500	0	79,000	98.9
	滞納繰越分	283,500	237,200	0	46,300	83.7
	合計	7,520,000	7,394,700	0	125,300	98.3

68 予算決算対照表

(1) 収益の収入及び支出

(収 入)

款	項	目	予 算	
			当 初	補 正
1. 下水道事業			3,989,639,000	0
収 益	1. 営業収益		2,469,071,000	0
		1. 下水道使用料	1,467,950,000	0
		2. 他会計負担金	780,966,000	0
		3. その他営業収益	220,155,000	0
	2. 営業外収益		1,520,568,000	0
		1. 他会計補助金	426,000,000	0
		2. 受託事業負担金	73,379,000	0
		3. 引当金戻入益	18,480,000	0
		4. 長期前受金戻入	993,734,000	0
		5. 雑 収 益	8,975,000	0
		6. 受 取 利 息	0	0
	3. 特別利益		0	0
		1. 過年度損益修正益	0	0

(支 出)

款	項	目	予	
			当 初	補 正
1. 下水道事業			3,831,901,000	0
費 用	1. 営業費用		3,291,314,000	0
		1. 管 渠 費	63,977,000	0
		2. ポ ン プ 場 費	136,366,000	0
		3. 処 理 場 費	516,882,000	0
		4. 業 務 費	83,846,000	0
		5. 総 係 費	73,660,000	0
		6. 減 価 償 却 費	2,406,583,000	0
		7. 資 産 減 耗 費	10,000,000	0
	2. 営業外費用		512,242,000	0
		1. 受 託 事 業 費	73,379,000	0
		2. 支払利息及び企業債取扱諸費	431,523,000	0
		3. 雑 支 出	640,000	0
		4. 消 費 税 等	6,700,000	0
	3. 特別損失		25,345,000	0
		1. 過年度損益修正損	2,500,000	0
		2. その他特別損失	22,845,000	0
	4. 予 備 費		3,000,000	0
		1. 予 備 費	3,000,000	0

(単位:円)

額	決 算 額	予算額に比べ 決算額の増減	備 考
合 計			
3,989,639,000	3,988,900,740	△ 738,260	
2,469,071,000	2,459,643,972	△ 9,427,028	
1,467,950,000	1,458,503,158	△ 9,446,842	
780,966,000	780,966,000	0	
220,155,000	220,174,814	19,814	
1,520,568,000	1,527,556,871	6,988,871	
426,000,000	426,000,000	0	
73,379,000	73,379,000	0	
18,480,000	18,480,000	0	
993,734,000	996,006,685	2,272,685	
8,975,000	13,685,663	4,710,663	
0	5,523	5,523	
0	1,699,897	1,699,897	
0	1,699,897	1,699,897	

(単位:円)

算 額			決 算 額	不 用 額	備 考
予備費支出	流 用	合 計			
0	0	3,831,901,000	3,711,480,780	120,420,220	
0	0	3,291,314,000	3,208,960,012	82,353,988	
0	0	63,977,000	47,817,095	16,159,905	
0	0	136,366,000	113,814,370	22,551,630	
0	0	516,882,000	491,443,755	25,438,245	
0	0	83,846,000	80,624,492	3,221,508	
0	0	73,660,000	57,659,657	16,000,343	
0	0	2,406,583,000	2,408,285,736	△ 1,702,736	
0	0	10,000,000	9,314,907	685,093	
0	0	512,242,000	478,240,494	34,001,506	
0	0	73,379,000	53,696,731	19,682,269	
0	0	431,523,000	419,505,279	12,017,721	
0	0	640,000	48,384	591,616	
0	0	6,700,000	4,990,100	1,709,900	
0	0	25,345,000	24,280,274	1,064,726	
0	0	2,500,000	1,435,274	1,064,726	
0	0	22,845,000	22,845,000	0	
0	0	3,000,000	0	3,000,000	
0	0	3,000,000	0	3,000,000	

(2) 資本的収入及び支出

(収 入)

款	項	目	予 算		
			当 初	補 正	地方公営企業法 第26条の規定に よる繰越額に係る 財源充当額
1.	資本的収入		2,564,000,000	0	353,378,000
	1.	企業債	1,590,000,000	0	242,800,000
		1. 企業債	1,590,000,000	0	242,800,000
	2.	出資金	400,000,000	0	0
		1. 他会計出資金	400,000,000	0	0
	3.	負担金	38,000,000	0	0
		1. 受益者負担金等	38,000,000	0	0
	4.	国庫補助金	536,000,000	0	110,578,000
		1. 国庫補助金	536,000,000	0	110,578,000

(支 出)

款	項	目	予 算		
			当 初	補 正	地方公営企業法 第26条の規定に よる繰越額
1.	資本的支出		4,147,594,000	0	382,698,000
	1.	建設改良費	1,749,483,000	0	382,698,000
		1. 管渠建設改良費	1,189,056,000	0	322,598,000
		2. ポンプ場建設改良費	226,649,000	0	60,100,000
		3. 処理場建設改良費	333,778,000	0	0
	2.	企業債償還金	2,365,300,000	0	0
		1. 企業債償還金	2,365,300,000	0	0
	3.	長期借入金	32,811,000	0	0
		償還金			
		1. 他会計借入金償還金	32,811,000	0	0

(注) 資本的収入額が資本的支出額に不足する額1,551,256,745円は、過年度分損益勘定留保資金消費税資本的収支調整額 87,631,162円で補填した。

(単位:円)

額		決 算 額	予算額に比べ 決算額の増減	備 考
継続費通次 繰越額に係る 財源充当額	合 計			
250,300,000	3,167,678,000	2,673,799,100	△ 493,878,900	
113,700,000	1,946,500,000	1,635,500,000	△ 311,000,000	
113,700,000	1,946,500,000	1,635,500,000	△ 311,000,000	
0	400,000,000	390,000,000	△ 10,000,000	
0	400,000,000	390,000,000	△ 10,000,000	
0	38,000,000	58,898,100	20,898,100	
0	38,000,000	58,898,100	20,898,100	
136,600,000	783,178,000	589,401,000	△ 193,777,000	
136,600,000	783,178,000	589,401,000	△ 193,777,000	

(単位:円)

額			決 算 額	翌 年 度 繰 越 額	継 続 費 通次繰越額	不 用 額
継 続 費 通次繰越額	流用増減額	合 計				
258,000,000	0	4,788,292,000	4,225,055,845	458,647,000	5,000,000	99,589,155
258,000,000	0	2,390,181,000	1,826,946,629	458,647,000	5,000,000	99,587,371
0	△ 8,630,000	1,503,024,000	1,036,170,110	395,847,000	0	71,006,890
106,000,000	8,630,000	401,379,000	340,490,717	62,800,000	0	△ 1,911,717
152,000,000		485,778,000	450,285,802	0	5,000,000	30,492,198
0	0	2,365,300,000	2,365,299,216	0	0	784
0	0	2,365,300,000	2,365,299,216	0	0	784
0	0	32,811,000	32,810,000	0	0	1,000
0	0	32,811,000	32,810,000	0	0	1,000

500,091,912円、当年度分損益勘定留保資金 813,533,671円、減債積立金150,000,000円及び

69 損益計算書

科目 \ 年度	令和4年度			令和3年度		
	金額	構成比	前年度比	金額	構成比	前年度比
営業収益	2,320,657,354	60.3	109.1	2,128,019,991	57.5	92.3
下水道使用料	1,325,938,267	34.4	101.8	1,303,051,490	35.2	98.9
他会計負担金	780,966,000	20.3	95.9	814,508,000	22.0	82.6
その他営業収益	213,753,087	5.6	2043.4	10,460,501	0.3	839.8
営業外収益	1,527,248,974	39.7	97.2	1,571,800,359	42.5	98.7
受取利息	5,523	0.0	皆増	—	—	—
他会計補助金	426,000,000	11.1	85.9	496,000,000	13.4	103.5
受託事業負担金	73,379,000	1.9	101.6	72,222,000	2.0	95.2
引当金戻入益	18,480,000	0.5	102.0	18,120,000	0.5	156.3
長期前受金戻入	996,006,685	25.9	101.7	978,982,786	26.4	96.5
雑収益	13,377,766	0.3	206.6	6,475,573	0.2	55.4
特別利益	1,559,630	0.0	40,721.4	3,830	0.0	2.6
過年度損益修正益	1,559,630	0.0	40,721.4	3,830	0.0	2.6
小計	3,849,465,958	100.0	104.0	3,699,824,180	100.0	94.9
当年度純損失	—	—	—	—	—	—
合計	3,849,465,958	100.0	104.0	3,699,824,180	100.0	94.9

科目 \ 年度	令和4年度			令和3年度		
	金額	構成比	前年度比	金額	構成比	前年度比
営業費用	3,147,991,871	81.8	104.7	3,006,599,660	81.3	97.2
管渠費	44,997,059	1.2	101.0	44,529,833	1.2	108.8
ポンプ場費	104,224,385	2.7	83.0	125,540,474	3.4	85.2
処理場費	448,416,543	11.6	126.9	353,501,329	9.6	96.8
業務費	75,838,880	2.0	104.7	72,445,040	2.0	91.3
総係費	56,914,361	1.5	99.6	57,161,756	1.5	90.0
減価償却費	2,408,285,736	62.6	102.6	2,346,872,264	63.4	98.2
資産減耗費	9,314,907	0.2	142.2	6,548,964	0.2	87.0
営業外費用	487,520,634	12.7	93.2	523,224,174	14.1	92.3
受託事業費	53,505,933	1.4	101.1	52,934,492	1.4	94.2
支払利息及び企業債取扱諸費	419,502,473	10.9	91.8	456,936,204	12.3	92.2
雑支出	14,512,228	0.4	108.7	13,353,478	0.4	88.2
特別損失	24,164,655	0.6	79.2	30,515,333	0.8	86.4
過年度損益修正損	1,319,655	0.0	46.0	2,869,602	0.1	131.9
その他特別損失	22,845,000	0.6	82.6	27,645,731	0.7	83.4
小計	3,659,677,160	95.1	102.8	3,560,339,167	96.2	96.3
当年度純利益	189,788,798	4.9	136.1	139,485,013	3.8	69.4
その他未処分利益剰余金変動額	—	—	—	—	—	—
合計	3,849,465,958	100.0	104.0	3,699,824,180	100.0	94.9

(単位:円, %)

令和2年度			令和元年度		
金額	構成比	前年度比	金額	構成比	前年度比
2,304,952,705	59.1	96.0	2,400,339,035	63.6	皆増
1,318,063,105	33.8	101.5	1,298,782,535	34.4	皆増
985,644,000	25.3	89.6	1,099,925,000	29.2	皆増
1,245,600	0.0	76.3	1,631,500	0.0	皆増
1,592,359,276	40.9	116.1	1,371,136,715	36.4	皆増
—	—	—	—	—	—
479,146,000	12.3	131.3	364,865,000	9.7	皆増
75,860,000	1.9	皆増	—	—	—
11,596,000	0.3	皆増	—	—	—
1,014,075,901	26.1	101.1	1,003,148,897	26.6	皆増
11,681,375	0.3	374.1	3,122,818	0.1	皆増
148,651	0.0	770.6	19,290	0.0	皆増
148,651	0.0	770.6	19,290	0.0	皆増
3,897,460,632	100.0	103.3	3,771,495,040	100.0	皆増
—	—	—	—	—	—
3,897,460,632	100.0	103.3	3,771,495,040	100.0	皆増

令和2年度			令和元年度		
金額	構成比	前年度比	金額	構成比	前年度比
3,094,167,975	79.4	102.8	3,011,171,383	79.8	皆増
40,910,080	1.1	114.5	35,714,979	1.0	皆増
147,339,167	3.8	105.6	139,475,525	3.7	皆増
365,238,580	9.4	103.8	351,934,491	9.3	皆増
79,391,424	2.0	108.8	72,985,239	1.9	皆増
63,544,276	1.6	135.0	47,085,439	1.3	皆増
2,390,214,255	61.3	101.2	2,362,092,027	62.6	皆増
7,530,193	0.2	399.8	1,883,683	0.0	皆増
566,912,284	14.5	103.3	548,959,217	14.6	皆増
56,202,289	1.4	皆増	—	—	—
495,566,838	12.7	92.1	537,803,957	14.3	皆増
15,143,157	0.4	135.7	11,155,260	0.3	皆増
35,310,758	0.9	79.9	44,177,707	1.2	皆増
2,175,815	0.1	77.7	2,801,578	0.1	皆増
33,134,943	0.8	80.1	41,376,129	1.1	皆増
3,696,391,017	94.8	102.6	3,604,308,307	95.6	皆増
201,069,615	5.2	120.3	167,186,733	4.4	皆増
—	—	—	—	—	—
3,897,460,632	100.0	103.3	3,771,495,040	100.0	皆増

70 費用構成表 (税抜)

(単位:円, %)

年度 科目	令和4年度		令和3年度		令和2年度		令和元年度	
	金額	構成比	金額	構成比	金額	構成比	金額	構成比
職員給与費	162,857,252	4.5	165,292,335	4.6	171,663,180	4.6	101,491,971	2.8
給料	74,937,026	2.0	76,576,620	2.1	83,530,740	2.2	52,398,300	1.4
手当	56,779,279	1.6	55,590,914	1.6	54,754,438	1.5	31,251,023	0.9
報酬	2,243,340	0.1	1,735,272	0.0	1,678,908	0.0	—	—
法定福利費	27,589,274	0.8	27,995,029	0.8	29,559,694	0.8	17,842,648	0.5
退職給付費	1,308,333	0.0	3,394,500	0.1	2,139,400	0.1	—	—
物件費その他経費	3,496,819,908	95.5	3,395,046,832	95.4	3,524,727,837	95.4	3,502,816,336	97.2
動力費	123,076,853	3.3	105,268,131	3.0	99,795,567	2.7	109,094,450	3.1
減価償却費	2,408,285,736	65.8	2,346,872,264	66.0	2,390,214,255	64.7	2,362,092,027	65.5
支払利息及び企業債取扱諸費	419,502,473	11.5	456,936,204	12.8	495,566,838	13.4	537,803,957	14.9
物件費その他	545,954,846	14.9	485,970,233	13.6	539,151,177	14.6	493,825,902	13.7
計	3,659,677,160	100.0	3,560,339,167	100.0	3,696,391,017	100.0	3,604,308,307	100.0

71 比較貸借対照表

区 分	令和4年度			令和3年度		
	金 額	構成比	前年度比	金 額	構成比	前年度比
土 地	4,779,657,857	7.4	100.0	4,779,657,857	7.3	100.4
建 物	2,318,483,914	3.6	116.2	1,994,487,664	3.1	204.6
構築物	49,886,602,796	77.1	98.0	50,923,469,154	78.0	98.3
機械及び装置	5,324,835,893	8.2	100.1	5,320,810,242	8.1	122.8
車両運搬具	1,507,653	0.0	72.2	2,087,881	0.0	77.9
工具、器具及び備品	3,416,696	0.0	126.4	2,702,984	0.0	92.9
建設仮勘定	1,100,795,239	1.7	100.1	1,099,285,295	1.7	49.4
有形固定資産合計	63,415,300,048	98.0	98.9	64,122,501,077	98.2	100.0
投資その他の資産合計	5,694,000	0.0	100.0	5,694,000	0.0	100.0
固定資産合計	63,420,994,048	98.0	98.9	64,128,195,077	98.2	100.0
現金預金	1,112,659,436	1.7	115.0	967,892,047	1.5	105.0
未収金	198,481,116	0.3	89.0	222,966,374	0.3	104.5
流動資産合計	1,311,140,552	2.0	110.1	1,190,858,421	1.8	104.9
資産合計	64,732,134,600	100.0	99.1	65,319,053,498	100.0	100.1
企業債	30,735,469,991	47.5	97.7	31,467,217,621	48.2	98.9
他会計借入金	196,860,000	0.3	85.7	229,670,000	0.4	87.5
退職給付引当金	111,858,731	0.2	125.7	89,013,731	0.1	145.0
固定負債合計	31,044,188,722	48.0	97.7	31,785,901,352	48.7	98.9
企業債	2,367,247,630	3.7	100.1	2,365,299,216	3.6	105.7
他会計借入金	32,810,000	0.0	100.0	32,810,000	0.0	100.0
未払金	323,351,875	0.5	87.8	368,404,194	0.6	99.4
賞与引当金	13,961,000	0.0	99.3	14,053,000	0.0	102.7
法定福利費引当金	2,759,000	0.0	97.6	2,827,000	0.0	103.1
預り金	3,619,500	0.0	41.5	8,727,223	0.0	178.4
流動負債合計	2,743,749,005	4.2	98.3	2,792,120,633	4.2	104.9
国庫補助金	17,464,080,482	27.0	98.2	17,778,319,537	27.2	100.0
一般会計補助金	1,330,909,443	2.1	94.7	1,405,394,793	2.2	95.0
受益者負担金	767,906,070	1.2	101.6	755,566,036	1.2	100.2
区域外流入分担金	54,374,446	0.1	129.4	42,030,804	0.1	116.7
寄付金	49,895,318	0.1	96.5	51,723,129	0.1	96.6
受贈財産評価額	1,471,982,973	2.3	99.3	1,482,737,871	2.3	100.7
繰延収益合計	21,139,148,732	32.8	98.2	21,515,772,170	33.1	99.7
負債合計	54,927,086,459	85.0	97.9	56,093,794,155	86.0	99.5

(単位:円, %)

令和2年度			令和元年度		
金額	構成比	前年度比	金額	構成比	前年度比
4,762,100,694	7.3	100.0	4,762,100,694	7.3	皆増
974,899,217	1.5	138.8	702,422,142	1.1	皆増
51,792,183,333	79.4	98.0	52,833,646,526	81.7	皆増
4,333,547,513	6.7	94.5	4,584,775,065	7.1	皆増
2,679,554	0.0	116.6	2,297,917	0.0	皆増
2,909,986	0.0	83.9	3,469,722	0.0	皆増
2,223,543,192	3.4	226.5	981,887,238	1.5	皆増
64,091,863,489	98.3	100.3	63,870,599,304	98.7	皆増
5,694,000	0.0	100.0	5,694,000	0.0	皆増
64,097,557,489	98.3	100.3	63,876,293,304	98.7	皆増
921,427,395	1.4	195.2	472,124,399	0.7	皆増
213,434,653	0.3	60.8	350,864,961	0.6	皆増
1,134,862,048	1.7	137.9	822,989,360	1.3	皆増
65,232,419,537	100.0	100.8	64,699,282,664	100.0	皆増
31,831,216,837	48.8	99.1	32,134,354,783	49.7	皆増
262,480,000	0.4	皆増	-	-	-
61,368,000	0.1	186.4	32,914,000	0.1	皆増
32,155,064,837	49.3	100.0	32,167,268,783	49.8	皆増
2,237,037,946	3.4	103.6	2,158,941,501	3.3	皆増
32,810,000	0.1	皆増	-	-	-
370,510,162	0.5	87.0	425,927,977	0.7	皆増
13,678,000	0.0	165.5	8,267,000	0.0	皆増
2,742,000	0.0	161.0	1,703,000	0.0	皆増
4,892,376	0.0	131.3	3,725,430	0.0	皆増
2,661,670,484	4.0	102.4	2,598,564,908	4.0	皆増
17,784,830,951	27.3	99.6	17,852,644,391	27.6	皆増
1,479,749,894	2.3	95.1	1,555,849,540	2.4	皆増
753,825,405	1.1	101.4	743,697,944	1.1	皆増
36,006,778	0.1	134.0	26,868,210	0.0	皆増
53,550,940	0.1	96.7	55,378,751	0.1	皆増
1,472,282,211	2.3	100.5	1,464,641,715	2.3	皆増
21,580,246,179	33.2	99.5	21,699,080,551	33.5	皆増
56,396,981,500	86.5	99.9	56,464,914,242	87.3	皆増

年度 区分	令和4年度			令和3年度		
	金額	構成比	前年度比	金額	構成比	前年度比
資本金	6,500,435,446	10.0	109.1	5,960,435,446	9.1	108.2
資本金合計	6,500,435,446	10.0	109.1	5,960,435,446	9.1	108.2
国庫補助金	2,240,728,082	3.4	100.0	2,240,728,082	3.4	100.0
一般会計補助金	630,423,634	1.0	100.0	630,423,634	1.0	100.0
受贈財産評価額	185,930,820	0.2	100.0	185,930,820	0.2	100.2
資本剰余金合計	3,057,082,536	4.6	100.0	3,057,082,536	4.6	100.0
当年度未処分利益剰余金	247,530,159	0.4	119.2	207,741,361	0.3	77.4
利益剰余金合計	247,530,159	0.4	119.2	207,741,361	0.3	77.4
剰余金合計	3,304,612,695	5.0	101.2	3,264,823,897	4.9	98.2
資本合計	9,805,048,141	15.0	106.3	9,225,259,343	14.0	104.4
負債資本合計	64,732,134,600	100.0	99.1	65,319,053,498	100.0	100.1

(単位:円, %)

令和2年度			令和元年度		
金額	構成比	前年度比	金額	構成比	前年度比
5,510,435,446	8.4	110.0	5,010,435,446	7.7	皆増
5,510,435,446	8.4	110.0	5,010,435,446	7.7	皆増
2,240,728,082	3.4	100.0	2,240,728,082	3.4	皆増
630,423,634	1.0	100.0	630,423,634	1.0	皆増
185,594,527	0.3	100.0	185,594,527	0.3	皆増
3,056,746,243	4.7	100.0	3,056,746,243	4.7	皆増
268,256,348	0.4	160.5	167,186,733	0.3	皆増
268,256,348	0.4	160.5	167,186,733	0.3	皆増
3,325,002,591	5.1	103.1	3,223,932,976	5.0	皆増
8,835,438,037	13.5	107.3	8,234,368,422	12.7	皆増
65,232,419,537	100.0	100.8	64,699,282,664	100.0	皆増

72 経営分析

経営分析表

(1) 業務分析

区分	項目	算式	令和 4年度	令和 3年度	令和 2年度
施設の 効率性	1 施設利用率 (%)	$\frac{30,468 \text{ (m}^3/\text{日)}}{\text{晴天時平均処理水量}} \times 100$ 晴天時処理能力 51,400 (m ³ /日)	59.3	61.0	62.6
	2 有収率 (%)	$\frac{8,882,611 \text{ m}^3}{\text{年間有収水量}} \times 100$ 年間汚水処理水量 11,309,227 m ³	78.5	77.2	74.7
	3 水洗化率 (%)	$\frac{70,480 \text{ 人}}{\text{水洗便所設置済人口}} \times 100$ 処理区域内人口 74,261人	94.9	93.2	92.2
原価と 単価	4 汚水処理原価 (円) (1 m ³ 当たり汚水処理費)	$\frac{1,332,393,282 \text{ 円}}{\text{汚水処理費}} \times 100$ 有収水量 8,882,611 m ³	150.0	150.0	150.0
	5 汚水処理原価 (円) (分流式下水道に要する経費を控除前) (1 m ³ 当たり汚水処理費)	$\frac{1,677,039,282 \text{ 円}}{\text{汚水処理費 (分流式下水道に要する経費を控除前)}} \times 100$ 有収水量 8,882,611 m ³	188.8	184.4	185.6
	6 使用料単価 (円) (1 m ³ 当たり下水道使用料)	$\frac{1,325,938,267 \text{ 円}}{\text{使用料収入}} \times 100$ 有収水量 8,882,611 m ³	149.3	143.7	144.2
その他	7 職員1人当たり 処理区域内人口 (人)	$\frac{74,261 \text{ 人}}{\text{処理区域内人口}} \times 100$ 損益勘定所属職員数 12人	6,188	6,219	5,782

(2) 財務分析

区分	項目	算式	令和 4年度	令和 3年度	令和 2年度
財務 比率	1 自己資本構成比率 (%)	$\frac{30,944,196,873 \text{ 円}}{\text{資本金+剰余金+繰延収益}} \times 100$ 負債・資本合計 64,732,134,600円	47.8	47.1	46.6
	2 流動比率 (%)	$\frac{1,311,140,552 \text{ 円}}{\text{流動資産}} \times 100$ 流動負債 2,743,749,005円	47.8	42.7	42.6
	3 有形固定資産減価償却率 (%)	$\frac{9,502,886,281 \text{ 円}}{\text{有形固定資産減価償却累計額}} \times 100$ 有形固定資産のうち償却対象資産の帳簿原価 67,037,733,233円	14.2	10.9	7.7
収益 率	4 経常収支比率 (%)	$\frac{3,847,906,328 \text{ 円}}{\text{経常収益}} \times 100$ 経常費用 3,635,512,505円	105.8	104.8	106.5
	5 利子負担率 (%)	$\frac{419,502,473 \text{ 円}}{\text{企業債支払利息+企業債取扱諸費}} \times 100$ 企業債+長期借入金+一時借入金 33,332,387,621円	1.3	1.3	1.4

(注) 「令和3年度全国平均」は、総務省「令和3年度公共下水道事業経営指標」(類型平均)等の数値である。

(公 共 下 水 道 事 業)

令和3年度 全国平均	内 容
62.8	晴天時平均処理水量を晴天時処理能力で除したものであり、施設がどの程度利用されているのかを示すもので、全国平均を下回っている。
79.8	処理した汚水のうち使用料徴収の対象となる有収水の割合である。有収率が高いほど使用料徴収の対象とできない不明水が少なく、効率的であるということを示すもので、全国平均をやや下回っている。
92.3	現在処理区域内人口のうち、実際に水洗便所を設置して汚水処理している人口の割合を表すもので、全国平均を上回っている。
161.3	有収水量1 m ³ 当たりの汚水処理に要した費用であり、汚水資本費・汚水維持管理費の両方を含めた汚水処理に係るコストを表したもので、全国平均を下回っている。
205.2	有収水量1 m ³ 当たりの汚水処理に要した費用であり、汚水資本費・汚水維持管理費の両方を含めた分流式下水道に要する経費を除く前の汚水処理に係るコストを表したもので、全国平均を下回っている。
153.1	有収水量1 m ³ 当たりの下水道使用料単価であり、経営の健全性、収益性等を確保するためには、汚水処理原価を上回っていることが望まれるが、汚水処理原価を下回り、全国平均を下回っている。
3,713	職員1人当たりの処理区域内人口により労働生産性を表すもので、数値が高いほど良いとされているもので、全国平均を上回っている。

令和3年度 全国平均	内 容
61.3	負債・資本合計に占める自己資本の割合を示すもので、返済期限のない長期安定財源であり、この比率が高いほど経営の安全性が高いことを示すもので、全国平均を下回っている。
68.5	1年以内に現金化できる資産と、支払わなければならない負債とを比較したもので、流動負債の返済能力を示し、この比率が高いほど良好であるもので、全国平均を下回っている。
25.7	有形固定資産のうち償却対象資産の減価償却がどの程度進んでいるかを示すもので、この比率が高いと有形固定資産が老朽化していることがわかるもので、令和元年度に公営企業法を適用し減価償却累計額が0から始まっていることから、全国平均より下回っている。
107.9	当該年度において、使用料収入や一般会計からの繰入金等の収益で、維持管理費や支払利息等の費用をどの程度賄えているかを示すもので、単年度の収支が黒字であることを示す100%以上となっていることが必要とされるもので、全国平均を下回っている。
1.5	企業債に対し、その支払利息等の負担比率を示すもので、この比率が低いほど金利が低い資金を活用していることになるもので、全国平均を下回っている。

73 固定資産明細書

(1) 有形固定資産明細書

資産の種類	年度当初現在高	当年度増加額	当年度減少額	年度末現在高	減価償却累計額			年度末償却未済高
					当年度増加額	当年度減少額	累計	
土地	円 4,779,657,857	円 0	円 0	円 4,779,657,857	円 0	円 0	円 0	円 4,779,657,857
建築物	2,116,166,344	387,970,370	0	2,504,136,714	63,974,120	0	185,652,800	2,318,483,914
構築物	56,485,598,655	859,572,977	6,520,955	57,338,650,677	1,890,610,336	691,956	7,452,047,881	49,886,602,796
機械及び装置	6,730,754,166	459,266,923	3,128,951	7,186,892,138	452,867,935	755,614	1,862,056,245	5,324,835,893
車両運搬具	3,260,872	0	0	3,260,872	580,228	0	1,753,219	1,507,653
工具、器具及び備品	4,318,984	2,079,400	1,605,552	4,792,832	253,117	492,981	1,376,136	3,416,696
小計	70,119,756,878	1,708,889,670	11,255,458	71,817,391,090	2,408,285,736	1,940,551	9,502,886,281	62,314,504,809
建設仮勘定	1,099,285,295	675,111,184	673,601,240	1,100,795,239	—	—	—	1,100,795,239
合計	71,219,042,173	2,384,000,854	684,856,698	72,918,186,329	2,408,285,736	1,940,551	9,502,886,281	63,415,300,048

(2) 投資その他の資産の明細書

資産の種類	年度当初現在高	当年度増加額	当年度減少額	年度末現在高
出資金	円 5,694,000	円 0	円 0	円 5,694,000
合計	5,694,000	0	0	5,694,000

74 企業債明細書

<財務省借入分>

借入年月日	発行総額	当年度償還高	償還高累計	未償還残高	利率	償還終期	事業名
	円	円	円	円	年%		
H5. 10. 25	76,480,000	4,762,576	74,021,643	2,458,357	4.300	R5. 9. 25	下水道事業
H5. 10. 25	251,800,000	15,680,134	243,706,194	8,093,806	4.300	R5. 9. 25	"
H6. 5. 27	11,000,000	670,576	10,300,278	699,722	4.300	R6. 3. 25	"
H7. 11. 20	387,320,000	20,328,493	333,630,187	53,689,813	3.150	R7. 9. 25	"
H9. 1. 20	77,320,000	3,893,214	62,743,472	14,576,528	3.000	R8. 9. 25	"
H9. 11. 20	226,440,000	10,541,157	176,043,675	50,396,325	2.200	R9. 9. 25	"
H10. 5. 25	115,400,000	5,251,730	87,514,877	27,885,123	2.000	R10. 3. 25	"
H10. 5. 25	1,685,900,000	76,723,487	1,278,521,073	407,378,927	2.000	R10. 3. 25	"
H15. 3. 25	752,700,000	30,722,655	424,383,335	328,316,665	1.200	R15. 3. 1	"
H15. 5. 30	811,800,000	32,991,242	465,069,168	346,730,832	0.900	R15. 3. 25	"
H23. 3. 25	51,000,000	1,804,363	11,942,480	39,057,520	1.900	R23. 3. 1	"
H24. 3. 26	1,291,500,000	45,547,110	262,068,028	1,029,431,972	1.700	R24. 3. 1	"
(財務省計)	5,738,660,000	248,916,737	3,429,944,410	2,308,715,590			

<(独)郵便貯金簡易生命保険管理・郵便局ネットワーク支援機構借入分>

借入年月日	発行総額	当年度償還高	償還高累計	未償還残高	利率	償還終期	事業名
	円	円	円	円	年%		
H5. 5. 28	24,000,000	1,541,385	24,000,000	0	4.400	R5. 3. 31	下水道事業
H5. 10. 25	1,176,600,000	73,269,443	1,138,779,620	37,820,380	4.300	R5. 9. 30	"
H6. 5. 30	1,323,600,000	80,688,647	1,239,404,444	84,195,556	4.300	R6. 3. 31	"
H7. 3. 31	91,400,000	5,483,266	79,647,526	11,752,474	4.650	R7. 3. 31	"
H7. 10. 31	1,471,300,000	77,221,190	1,267,350,237	203,949,763	3.150	R7. 9. 30	"
H9. 1. 31	1,740,300,000	87,025,943	1,415,197,913	325,102,087	2.900	R8. 9. 30	"
H9. 11. 28	1,719,000,000	80,022,293	1,336,420,577	382,579,423	2.200	R9. 9. 30	"
H12. 2. 29	1,702,800,000	74,879,476	1,179,994,110	522,805,890	1.900	R11. 9. 30	"
H13. 3. 30	1,239,400,000	52,911,778	814,504,609	424,895,391	1.600	R12. 9. 30	"
H13. 5. 30	1,118,500,000	47,371,411	711,081,652	407,418,348	1.600	R13. 3. 31	"
H16. 5. 25	834,200,000	33,688,847	413,219,588	420,980,412	2.100	R16. 3. 31	"
H17. 10. 31	271,700,000	10,633,999	118,212,757	153,487,243	2.100	R17. 9. 30	"
H19. 3. 29	1,081,300,000	41,445,805	428,137,317	653,162,683	2.100	R18. 9. 30	"
H20. 3. 31	285,200,000	10,594,366	96,611,678	188,588,322	2.100	R20. 3. 31	"
(郵貯計)	14,079,300,000	676,777,849	10,262,562,028	3,816,737,972			

<地方公共団体金融機構等借入分>

借入年月日	発行総額	当年度償還高	償還高累計	未償還残高	利率	償還終期	事業名
H7.3.30	80,900,000	5,618,648	80,900,000	0	4.750	R5.3.20	下
H7.5.30	199,400,000	12,892,537	199,400,000	0	3.950	R5.3.20	水道
H7.5.30	577,900,000	37,194,842	577,900,000	0	3.900	R5.3.20	業
H8.5.16	580,500,000	34,634,304	544,660,506	35,839,494	3.450	R6.3.20	
H8.5.16	269,100,000	16,055,282	252,486,034	16,613,966	3.450	R6.3.20	
H9.5.30	241,000,000	13,079,363	213,785,270	27,214,730	2.650	R7.3.20	
H9.5.30	568,500,000	30,853,185	504,302,595	64,197,405	2.650	R7.3.20	
H10.5.28	377,700,000	19,223,769	317,559,333	60,140,667	2.100	R8.3.20	
H10.5.28	509,300,000	25,830,949	428,569,568	80,730,432	2.050	R8.3.20	
H11.5.28	523,200,000	25,606,637	416,059,043	107,140,957	1.800	R9.3.20	
H11.5.28	366,500,000	17,882,121	291,772,723	74,727,277	1.750	R9.3.20	
H12.5.30	205,800,000	9,995,320	152,727,822	53,072,178	2.000	R10.3.20	
H12.5.30	411,500,000	19,985,783	305,381,430	106,118,570	2.000	R10.3.20	
H13.3.29	11,900,000	559,556	8,336,246	3,563,754	1.700	R11.3.20	
H13.5.30	450,500,000	21,138,416	316,108,347	134,391,653	1.650	R11.3.20	
H13.5.30	82,400,000	3,874,573	57,723,250	24,676,750	1.700	R11.3.20	
H14.5.20	12,500,000	583,413	8,074,231	4,425,769	2.000	R12.3.20	
H14.5.20	338,100,000	15,780,146	218,391,781	119,708,219	2.000	R12.3.20	
H15.3.28	10,300,000	462,734	6,391,903	3,908,097	1.200	R13.3.20	
H15.5.20	63,000,000	2,816,169	39,430,151	23,569,849	1.000	R13.3.20	
H15.5.20	626,200,000	27,956,026	392,752,107	233,447,893	0.950	R13.3.20	
H16.5.28	549,500,000	24,673,084	302,634,325	246,865,675	2.100	R14.3.20	
H17.5.27	140,100,000	6,159,021	71,658,167	68,441,833	1.900	R15.3.20	
H17.5.27	898,600,000	39,503,895	459,614,765	438,985,235	1.900	R15.3.20	
H17.10.28	24,500,000	1,066,552	11,920,886	12,579,114	2.000	R15.9.20	
H18.5.30	215,900,000	9,279,818	98,502,767	117,397,233	2.300	R16.3.20	
H19.5.30	113,100,000	4,769,803	47,367,144	65,732,856	2.100	R17.3.20	
H19.5.30	782,600,000	33,004,843	327,758,844	454,841,156	2.100	R17.3.20	
H20.3.28	28,000,000	1,156,440	10,545,761	17,454,239	2.100	R18.3.20	
H20.3.28	26,200,000	1,083,654	9,903,210	16,296,790	2.050	R18.3.20	
H20.5.29	419,300,000	17,267,443	156,792,365	262,507,635	2.200	R18.3.20	
H20.5.29	830,600,000	34,205,433	310,593,223	520,006,777	2.200	R18.3.20	
H21.3.30	81,700,000	3,330,005	27,819,829	53,880,171	1.900	R19.3.20	

借入年月日	発行総額	当年度償還高	償還高累計	未償還残高	利率	償還終期	水道事業	事業名
H21.3.30	31,000,000	1,263,527	10,555,872	20,444,128	1.900	R19.3.20	下	業
H21.5.28	480,500,000	19,435,063	161,127,438	319,372,562	2.100	R19.3.20	"	業
H21.5.28	837,900,000	33,891,029	280,975,403	556,924,597	2.100	R19.3.20	"	業
H21.10.4	43,200,000	1,736,716	13,716,650	29,483,350	2.000	R19.9.20	"	業
H21.10.8	900,000	36,182	285,765	614,235	2.000	R19.9.20	"	業
H22.5.26	518,000,000	18,565,785	138,677,204	379,322,796	2.000	R22.3.20	"	業
H22.5.26	761,900,000	27,307,474	203,973,285	557,926,715	2.000	R22.3.20	"	業
H22.12.22	51,300,000	1,832,219	12,933,171	38,366,829	1.900	R22.9.20	"	業
H22.12.22	66,000,000	2,357,241	16,639,168	49,360,832	1.900	R22.9.20	"	業
H24.5.24	1,038,600,000	36,914,496	212,915,054	825,684,946	1.600	R24.3.20	"	業
H25.2.27	192,000,000	6,714,161	35,560,228	156,439,772	1.700	R24.9.20	"	業
H25.5.23	1,069,700,000	38,076,315	185,178,926	884,521,074	1.400	R25.3.20	"	業
H26.3.25	162,300,000	5,697,082	22,319,112	139,980,888	1.400	R26.3.20	"	業
H26.5.23	966,200,000	33,915,717	132,869,536	833,330,464	1.400	R26.3.20	"	業
H27.3.24	271,200,000	9,589,037	28,426,344	242,773,656	1.200	R27.3.20	"	業
H27.5.26	1,002,600,000	35,449,735	105,089,423	897,510,577	1.200	R27.3.20	"	業
H28.3.24	351,700,000	13,307,437	26,548,586	325,151,414	0.500	R28.3.20	"	業
H28.5.26	1,031,200,000	41,248,000	82,496,000	948,704,000	0.200	R28.3.20	"	業
H29.3.23	307,200,000	12,288,000	12,288,000	294,912,000	0.600	R29.3.20	"	業
H29.5.25	979,400,000	39,176,000	39,176,000	940,224,000	0.600	R29.3.20	"	業
H30.3.26	439,600,000	0	0	439,600,000	0.600	R30.3.20	"	業
H30.5.24	786,100,000	30,234,650	30,234,650	755,865,350	0.500	R30.3.20	"	業
H31.3.25	805,800,000	0	0	805,800,000	0.400	R31.3.20	"	業
H31.3.25	169,900,000	0	0	169,900,000	0.400	R31.3.20	"	業
R1.5.27	39,300,000	0	0	39,300,000	0.400	R31.3.20	"	業
R2.2.6	177,800,000	0	0	177,800,000	0.300	R31.9.20	"	業
R2.2.6	243,800,000	0	0	243,800,000	0.300	R31.9.20	"	業
R2.3.26	689,700,000	0	0	689,700,000	0.300	R32.3.20	"	業
R2.3.26	171,300,000	0	0	171,300,000	0.300	R32.3.20	"	業
R2.5.28	165,900,000	0	0	165,900,000	0.300	R32.3.20	"	業
R3.2.24	437,400,000	0	0	437,400,000	0.500	R32.9.20	"	業
R3.2.24	661,500,000	0	0	661,500,000	0.500	R32.9.20	"	業
R3.3.25	277,400,000	0	0	277,400,000	0.500	R33.3.20	"	業
R3.3.25	45,300,000	0	0	45,300,000	0.500	R33.3.20	"	業
R3.5.27	29,300,000	0	0	29,300,000	0.500	R33.3.20	"	業
R4.2.24	618,800,000	0	0	618,800,000	0.500	R33.9.20	"	業

借入年月日	発行総額	当年度償還高	償還高累計	未償還残高	利率	償還終期	事業名
R4. 2. 24	550,000,000	0	0	550,000,000	0.500	R33. 9. 20	下水道事業
R4. 3. 24	185,000,000	0	0	185,000,000	0.700	R34. 3. 20	〃
R4. 3. 24	52,900,000	0	0	52,900,000	0.700	R34. 3. 20	〃
R4. 5. 30	66,600,000	0	0	66,600,000	0.800	R34. 3. 20	〃
R5. 2. 27	564,100,000	0	0	564,100,000	1.200	R34. 9. 20	〃
R5. 2. 27	353,700,000	0	0	353,700,000	1.200	R34. 9. 20	〃
R5. 3. 30	160,800,000	0	0	160,800,000	1.300	R35. 3. 20	〃
R5. 5. 30	56,900,000	0	0	56,900,000	1.100	R35. 3. 20	〃
(機構等計)	28,528,000,000	926,559,630	8,919,809,441	19,608,190,559			

<市中銀行等借入分>

借入年月日	発行総額	当年度償還高	償還高累計	未償還残高	利率	償還終期	事業名
H19. 5. 30	800,000,000	47,058,000	588,225,000	211,775,000	2.400	R9. 5. 30	資本費平準化債
H20. 5. 29	840,000,000	49,410,000	588,215,000	271,785,000	2.460	R10. 5. 30	資本費平準化債
H21. 5. 28	710,000,000	42,600,000	447,300,000	262,700,000	2.320	R11. 5. 28	資本費平準化債・特別措置分
H22. 5. 28	760,000,000	44,704,000	424,688,000	335,312,000	1.690	R12. 5. 30	資本費平準化債・特別措置分
H23. 5. 27	700,000,000	41,160,000	349,860,000	350,140,000	1.271	R13. 5. 27	資本費平準化債・特別措置分
H24. 5. 25	760,000,000	44,704,000	335,280,000	424,720,000	0.983	R14. 5. 25	資本費平準化債・特別措置分
H25. 5. 27	700,000,000	41,176,000	267,644,000	432,356,000	0.887	R15. 5. 30	資本費平準化債・特別措置分
H26. 5. 26	535,000,000	31,472,000	173,096,000	361,904,000	0.665	R16. 5. 1	資本費平準化債・特別措置分
H27. 5. 25	500,000,000	29,412,000	132,354,000	367,646,000	0.479	R17. 5. 1	資本費平準化債・特別措置分
H28. 5. 25	550,000,000	32,354,000	113,239,000	436,761,000	0.438	R18. 5. 26	資本費平準化債・特別措置分
H29. 5. 25	15,600,000	1,950,000	6,825,000	8,775,000	0.277	R9. 5. 31	企業会計適用債
H29. 5. 25	550,000,000	32,352,000	80,880,000	469,120,000	0.512	R19. 5. 25	資本費平準化債・特別措置分
H30. 5. 25	45,600,000	5,700,000	14,250,000	31,350,000	0.315	R10. 5. 25	企業会計適用債
H30. 5. 25	1,800,000	225,000	562,500	1,237,500	0.315	R10. 5. 25	企業会計適用債
H30. 5. 25	550,000,000	32,352,000	48,528,000	501,472,000	0.582	R20. 5. 25	資本費平準化債・特別措置分
H31. 3. 25	189,000,000	0	0	189,000,000	0.283	R31. 3. 25	下水道事業
H31. 3. 25	18,700,000	2,338,000	4,676,000	14,024,000	0.219	R11. 3. 26	企業会計適用債
H31. 3. 25	13,800,000	1,726,000	3,452,000	10,348,000	0.219	R11. 3. 26	企業会計適用債
H31. 3. 25	550,000,000	32,352,000	32,352,000	517,648,000	0.488	R21. 3. 25	資本費平準化債・特別措置分
R1. 10. 4	660,000,000	0	0	660,000,000	0.394	R21. 10. 4	資本費平準化債・特別措置分
R2. 10. 16	483,000,000	0	0	483,000,000	0.429	R22. 10. 15	資本費平準化債・特別措置分
R3. 10. 15	528,000,000	0	0	528,000,000	0.347	R23. 10. 15	資本費平準化債・特別措置分
R4. 10. 28	500,000,000	0	0	500,000,000	0.600	R24. 10. 25	資本費平準化債・特別措置分
(銀行等計)	10,960,500,000	513,045,000	3,591,426,500	7,369,073,500			
合 計	59,306,460,000	2,365,299,216	26,203,742,379	33,102,717,621			