

9 事業の概要

(1) 建設改良事業 ア 道路改良関連事業等

工事番号	工 事 名	施 工 内 容	工 事 費	着工年月日	竣工年月日
水建改40号 (繰越)	新山根配水池地盤改良工事	深層混合処理工 1式	42,392,000	H24.3.19	H24.7.27
水建改1号	郷二丁目配水管布設工事	HPPE φ100 L=163 制水弁 φ100 2基 消火栓 φ100 1基	7,854,000	H24.4.18	H24.7.31
水建改2号	滝の宮町配水管布設替工事	HPPE φ100 L=25m 制水弁 φ100 1基 消火栓 φ100 1基	2,641,000	H24.4.23	H24.7.27
水建改3号	港町配水管布設替工事	HPPE φ50 L=26m 制水弁 φ50 1基 排水設備 φ50 1箇所	939,000	H24.4.27	H24.6.15
水建改5号	大生院配水管布設工事	HPPE φ75 L=64m 制水弁 φ75 1基 防火水槽切込 φ50 1基	2,470,000	H24.6.21	H24.11.22
水建改6号	東田二丁目外配水管布設替工事	HPPE φ100 L=369m 制水弁 φ150 1基 制水弁 φ100 1基 空気弁 φ25 1基 排水設備 φ75 1箇所 消火栓 φ75 1基	12,749,000	H24.5.18	H24.8.30
水建改7号	滝の宮町配水管止水弁設置工事	止水弁設置 1式	9,913,000	H24.6.7	H25.2.28
水建改8号	谷前減圧弁取替工事	減圧弁 φ75 1基	1,822,000	H24.8.24	H24.11.7
水建改10号	上原二丁目配水管布設工事 (その1)	DIP φ250 L=360m DIP φ75 L=14m HPPE φ100 L=42m 制水弁 φ250 1基 制水弁 φ100 5基 空気弁 φ25 1基 消火栓 φ25 2基	19,346,000	H24.7.23	H24.12.20
水建改11号	上原二丁目配水管布設工事 (その2)	DIP φ250 L=28m DIP φ100 L=27m HPPE φ100 L=102m HPPE φ50 L=265m 制水弁 φ250 1基 制水弁 φ100 6基 消火栓 φ100 4基 排水設備 φ75 1基	10,212,000	H24.7.20	H24.12.20
水建改13号	新山根配水池築造工事	PCタンク築造工 N=1基 池内配管工 一式	27,405,000	H24.10.22	H25.3.28
水建改14号	北新町配水管布設替工事	HPPE φ100 L=67m DIP φ100 L=1m 制水弁 φ100 1基 消火栓 φ100 1基	2,562,000	H24.8.13	H24.9.28
水建改15号	西の土居町一丁目配水管布設工事	HPPE φ100 L=55m 制水弁 φ100 2基 制水弁 φ75 1基 消火栓 φ75 1基 空気弁 φ25 1基 排水設備 φ75 1基	4,258,000	H24.8.13	H25.3.25
水建改16号	送水場電動弁更新工事 (滝の宮外7台)	電動弁 φ150 2基 電動弁 φ200 5基	12,500,250	H24.9.3	H24.12.20
水建改17号	元船木団地配水管布設替工事	HPPE φ75 L=141m HPPE φ50 L=141m 制水弁 φ75 2基 制水弁 φ50 1基 防火水槽切込 φ50 1基	9,127,000	H24.8.27	H24.11.30
水建改18号	新山根送水ポンプ場造成工事	送水ポンプ場造成工 1式	7,481,000	H24.9.12	H25.2.28
水建改19号	滝の宮送水場ポンプ更新工事 (2号)	滝の宮送水場ポンプ更新工事 (2号) 1基	12,274,500	H24.9.24	H25.3.8
水建改21号	清住送水場外テレメータ更新工事	清住送水場テレメータ 1式 吉岡送水場テレメータ 1式	28,875,000	H24.10.31	H25.3.25

工事番号	工 事 名	施 工 内 容	工 事 費	着工年月日	竣工年月日
水建改22号	萩生岸ノ下配水管布設工事	HPPE φ100 L=155m 制水弁 φ100 2基 空気弁 φ25 3基 消火栓 1基	6,203,000	H24.10.1	H24.12.21
水建改23号	船木高祖配水管布設工事(その1)	DIP φ200 L=261m DIP φ100 L=10m DIP φ75 L=16m HPPE φ50 L=261m 制水弁 φ200 2基 制水弁 φ150 2基 制水弁 φ100 3基 制水弁 φ75 1基 空気弁 φ25 2基 消火栓 1基	16,901,000	H24.9.26	H25.3.27
水建改25号	繁木町配水管布設替工事	HPPE φ50 L=221m 制水弁 φ50 2基	6,982,500	H24.11.1	H25.1.25
水建改26号	高木町配水管布設工事	DIP φ400 L=197m DIP φ300 L=12m 制水弁 φ400 1基 制水弁 φ300 1基 空気弁 φ75 2基 空気弁 φ25 1基	36,799,000	H24.12.5	H25.3.27
水建改27号	清住送水場次亜生成装置更新工事	塩水電解槽 1式	11,025,000	H24.10.12	H25.3.29
水建改28号	滝の宮減圧区(東)外2箇所電磁流量計設置工事	電磁流量計 φ450 1基 電磁流量計 φ300 1基 電磁流量計 φ250 1基	20,845,000	H24.12.10	H25.3.25
水建改29号	元船木配水管布設替工事	DIP φ150 L=305m 制水弁 φ150 1基 制水弁 φ100 1基 制水弁 φ75 1基 空気弁 φ25 1基 消火栓 1基 防火水槽切込 φ75 1基	14,807,000	H24.12.3	H25.3.25
水建改30号	郷四丁目配水管布設工事	HPPE φ100 L=105m	3,897,000	H24.11.19	H25.1.31
水建改31号	吉岡送水場安全弁更新工事	制水弁 φ200 1基 安全弁 φ200 1基	4,946,000	H24.11.16	H25.3.29
水建改32号	滝の宮町配水管閉塞工事	HPPE φ100 L=11m 配水管閉塞工 1式	14,242,000	H24.11.20	H25.3.25
水建改33号	地下水水位観測装置更新工事	投げ込み式水位計 12基 データロガー装置 12基 物置更新 12棟	9,402,750	H24.11.29	H25.3.29
水建改34号	治良丸配水池外流量計更新工事	電磁流量計 φ50 1基 電動流量計 φ100 1基	3,654,000	H24.11.28	H25.3.28
水建改35号	大久保中継場送水流量計更新工事	電動流量計 φ150 1基	2,677,500	H24.12.14	H25.3.28
水建改36号	阿島三丁目配水管布設替工事	DIP φ100 L=8m HPPE φ50 L=30m SGP φ50 L=5m 制水弁 φ100 1基 制水弁 φ50 2基 消火栓 1基	3,856,000	H24.12.13	H25.2.22
水建改37号	非常電源接続口設置工事(城主水源地外5箇所)	城主水源地非常用 1式 東高木水源地非常用 1式 横地水源地非常用 1式 宇高第一水源地非常用 1式 角野水源地非常用 1式 上泉水源地非常用 1式	7,350,000	H24.12.13	H25.3.25
水建改38号	船木配水管布設工事	HPPE φ50 L=81m 制水弁 φ50 1基	2,385,000	H25.1.11	H25.2.28
水建改39号	八幡三丁目外配水管布設替工事	DIP φ150 L=92m 制水弁 φ100 2基 制水弁 φ75 1基 空気弁 φ25 1基 消火栓 1基 防火水槽切込 φ75 1基	8,201,000	H24.12.20	H25.3.25

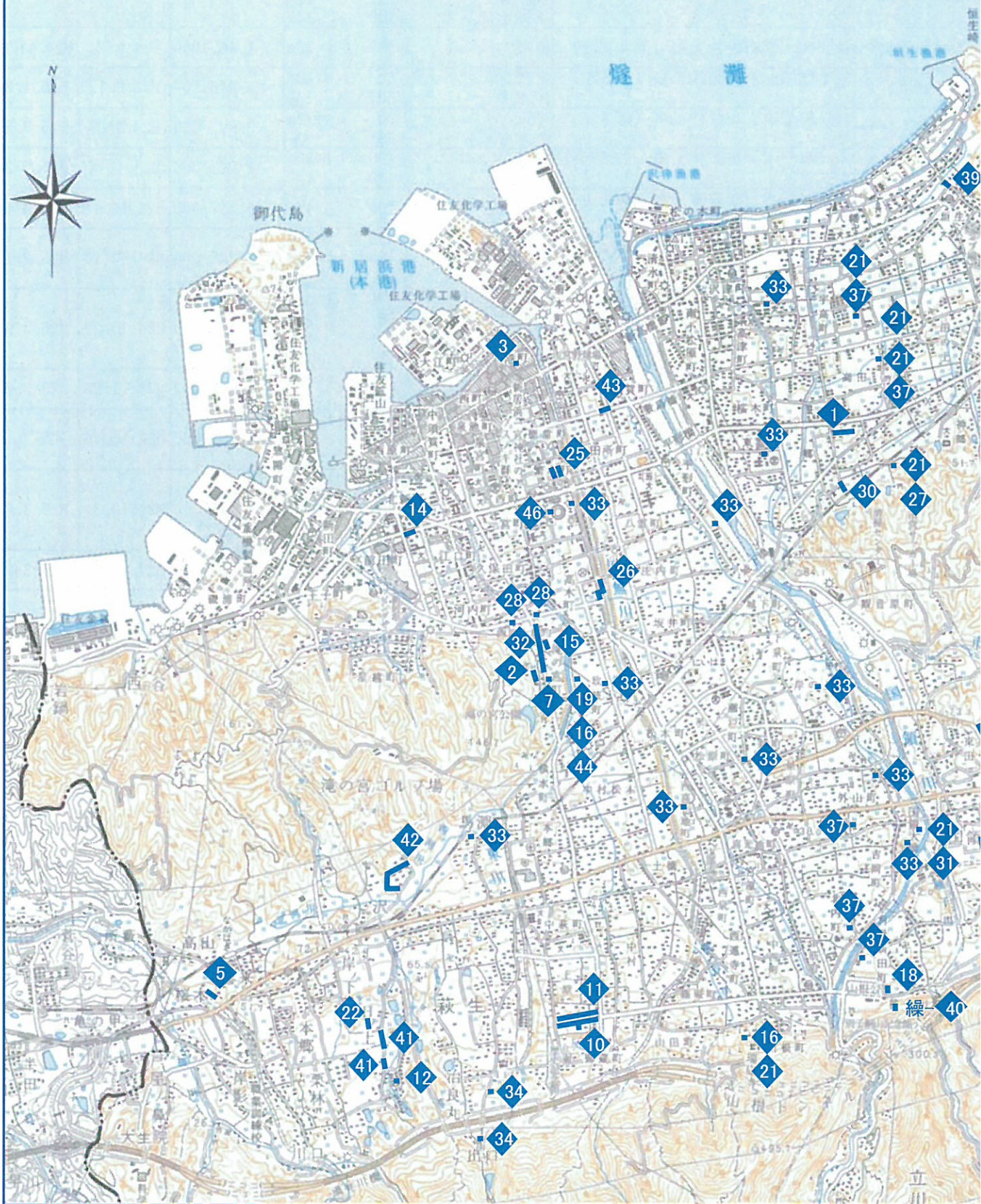
工事番号	工 事 名	施 工 内 容	工 事 費	着工年月日	竣工年月日
水建改41号	萩生且之上配水管布設替工事	HPPE φ100 L=258m 制水弁 φ100 5基 排水設備 φ75 1箇所 空気弁 φ25 3基	13,089,000	H25.1.8	H25.3.29
水建改42号	萩の台配水管布設替工事	HPPE φ100 L=111m HPPE φ75 L=276m HPPE φ50 L=100m 制水弁 φ100 5基 防火水槽切込 φ50 1箇所	19,136,000	H25.1.7	H25.3.25
水建改43号	新須賀町一丁目配水管布設替工事	HPPE φ100 L=78m DIP φ100 L=28m 制水弁 φ100 2基 制水弁 φ100 1基 消火栓 φ50 1基	6,709,000	H25.1.9	H25.3.25
水建改44号	危険物貯蔵庫設置工事	危険物貯蔵庫設置 (プレハブ) 1棟	2,205,000	H25.1.15	H25.3.22
水建改46号	入退室管理システム設置工事	入退室管理システム 1式 間仕切り工事 1式 照明器具取替工事 1式 空調設備更新工事 1式	7,560,000	H25.1.31	H25.3.27
水委託1号	配水管布設実施設計業務委託	配水管布設実施設計業務 L=2,200m	2,294,000	H24.4.18	H24.9.13
水委託3号	新山根送水ポンプ場変更設計業務委託	送水ポンプ場 場内整備設計 1式	577,500	H24.5.10	H24.8.31
水委託7号	新山根・船木配水池築造工事現場技術業務委託	送水ポンプ場 場内整備設計 1式	900,000	H24.10.26	H25.3.29
水委託9号	新田橋添架管実施設計業務委託	水管橋実施設計 (仮橋・本橋) 1式 配水管実施設計 L=220m	5,082,000	H24.12.19	H25.3.25
水委託10号	配水管布設替実施設計業務委託(その1)	配水管布設替実施設計 L=430m さや管推進実施設計 1箇所	3,024,000	H25.2.8	H25.3.29
水委託11号	配水管布設替実施設計業務委託(その2)	配水管布設替実施設計業務 L=240m	1,890,000	H25.2.8	H25.3.29
	金栄大橋測量委託	測量業務 1式	493,500		
	平成24年度新山根配水池PCタンクの地震対策に関する調査研究	耐震調査 1式	3,118,500	H24.5.10	H24.12.31
	機械及び装置	可搬式エンジン発電機 水中ポンプ	4,021,500		
	車両	給水車・軽四貨物車 計3台	11,589,381		
	工具器具及び備品	携帯無線機 ICPオートサンプラー 超音波ピペット洗浄機 簡易水質測定キット シュレッダー ヘッドスペースオートサンプラー 卓上型PH試験機 フリーアドレスタイプデスク 窓口受付スキャナー	8,464,470		
	量水器		13,923,590		
	事務費		61,917,510		
	小計(A)		554,989,451		

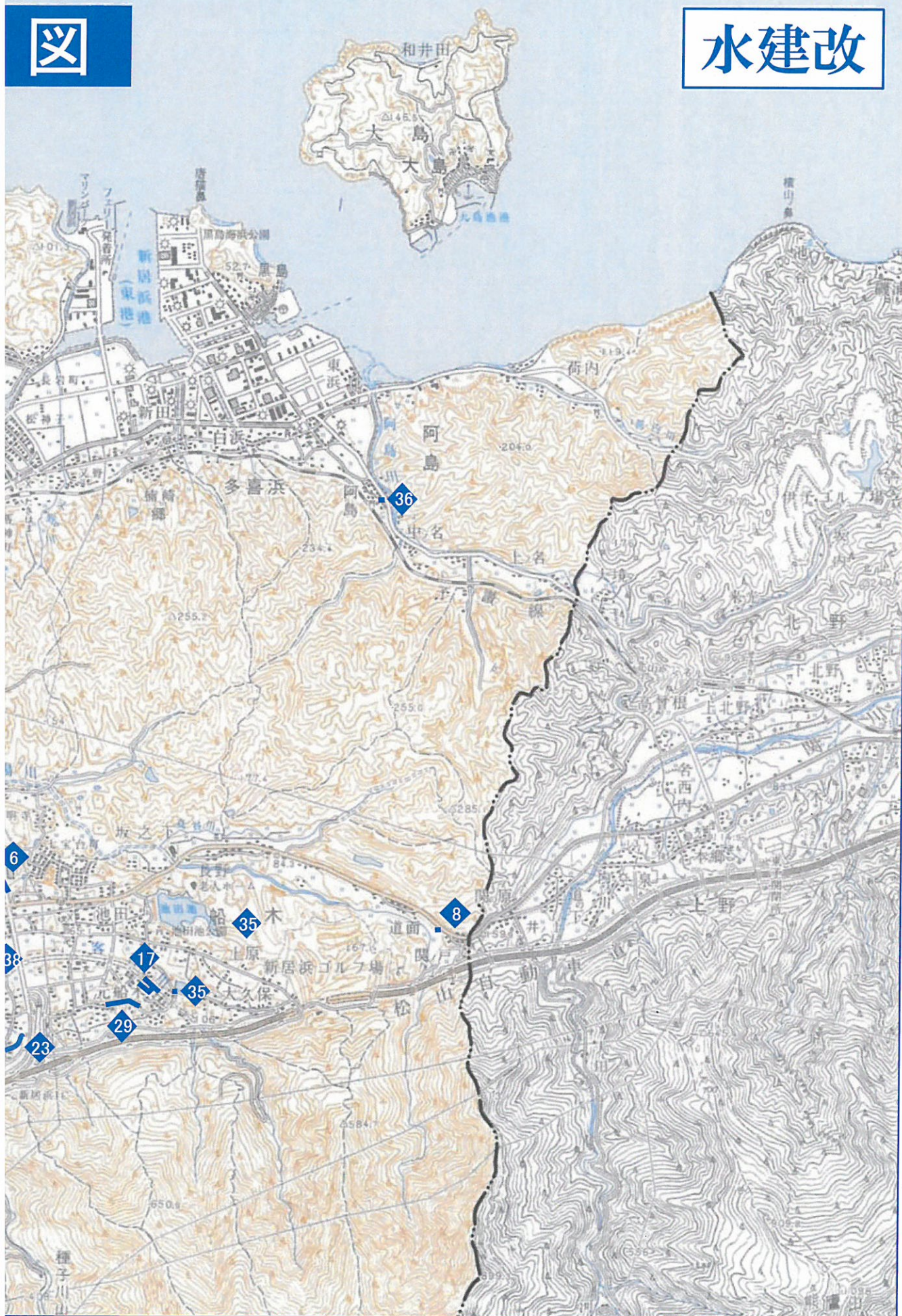
イ 下水道関連事業

工事番号	工 事 名	施 工 内 容	工 事 費	着工年月日	竣工年月日
繰越 水建下20号	港町配水管布設替工事（菊本雨枝第1工区）	HPPE φ75 L=18m 制水弁 φ75 1基	1,233,000	H23.11.2	H24.10.15
繰越 水建下21号	一宮町配水管布設替工事（雨第1工区）	HPPE φ50 L=178m 排水設備 φ50 1箇所	4,391,000	H23.11.1	H24.6.15
繰越 水建下22号	土橋配水管布設替工事（中村汚枝第2工区）	HPPE φ50 L=335m 制水弁 φ100 1基 制水弁 φ75 1基 制水弁 φ50 1基 空気弁 φ20 1基	7,912,000	H23.11.14	H24.7.31
繰越 水建下24号	政枝町配水管布設替工事（政枝汚枝第2工区）	HPPE φ100 L=57m HPPE φ50 L=97m 制水弁 φ50 1基	4,082,000	H23.11.10	H24.6.26
繰越 水建下27号	中萩町配水管布設替工事（雨第2工区）	HPPE φ100 L=160m 制水弁 φ100 2基 制水弁 φ50 1基 空気弁 φ25 1基 消火栓 1基	6,783,000	H23.12.5	H24.6.29
繰越 水建下28号	船木配水管布設工事（国領汚枝第3工区）	HPPE φ100 L=250m 制水弁 φ100 5基 制水弁 φ50 2基	6,991,000	H23.11.29	H24.4.25
繰越 水建下29号	横水町配水管布設替工事（本郷雨枝第1工区）	HPPE φ100 L=57m HPPE φ50 L=27m 消火栓 1基	4,200,000	H23.12.22	H24.7.19
繰越 水建下33号	政枝町配水管布設替工事（川西汚枝第2工区）	HPPE φ50 L=93m	2,997,000	H24.1.11	H24.6.12
繰越 水建下34号	東田配水管布設替工事（東田汚枝第1工区）	HPPE φ100 L=114m HPPE φ75 L=19m 制水弁 φ100 2基 制水弁 φ75 1基 空気弁 φ25 1基	4,204,000	H24.1.10	H24.6.25
繰越 水建下35号	国領配水管布設工事（国領汚枝第1工区）	HPPE φ100 L=112m HPPE φ50 L=21m 制水弁 φ50 1基 空気弁 φ25 1基 消火栓 1基	5,961,000	H24.1.11	H24.6.11
繰越 水建下36号	政枝町配水管布設替工事（政枝汚枝第1工区）	HPPE φ50 L=161m 制水弁 φ50 1基	4,676,000	H24.1.20	H24.7.31
水建下1号	本郷配水管布設替工事（本郷汚枝第1工区）	HPPE φ100 L=142m 消火栓 1基 排水設備 φ100 1箇所	4,456,000	H24.5.10	H24.11.28
水建下2号	楠崎配水管布設替工事（楠崎排水路）	DIP φ150 L=87m 空気弁 φ25 1基	5,362,000	H24.5.15	H24.8.31
水建下3号	又野配水管布設工事（又野汚枝第1工区）	HPPE φ50 L=167m 制水弁 φ50 2基	2,518,000	H24.5.24	H24.10.31
水建下4号	滝の宮町配水管布設工事（第2工区）	HPPE φ100 L=82m 制水弁 φ100 2基 小型空気弁 φ25 1基	3,991,000	H24.5.22	H24.8.31
水建下5号	東田配水管布設替工事（第3工区）	HPPE φ100 L=142m 制水弁 φ100 1基 空気弁 φ25 2基 消火栓 1基	5,498,000	H24.6.8	H24.9.7
水建下6号	船木配水管布設替工事（池田第1工区）	HPPE φ100 L=154m 消火栓 φ75 1基	4,039,000	H24.7.2	H24.11.22
水建下7号	岸の上町配水管布設替工事（上泉雨幹第2工区）	HPPE φ50 L=13m	642,000	H24.6.15	H25.3.25
水建下8号	船木配水管布設工事（池田第3工区）	HPPE φ50 L=37m 制水弁 φ50 1基	1,010,000	H24.7.5	H24.9.28
水建下9号	政枝町配水管布設替工事（第1工区）	HPPE φ50 L=161m 制水弁 φ75 1基 制水弁 φ50 2基	5,082,000	H24.7.23	H24.12.28
水建下10号	船木配水管布設替工事（池田第2工区）	HPPE φ50 L=158m 給水管HPPE φ50 L=64m 制水弁 φ50 1基	3,568,352	H24.7.6	H24.12.25

工事番号	工 事 名	施 工 内 容	工 事 費	着工年月日	竣工年月日
水建下11号	政枝町配水管布設替工事（白山雨枝第2工区）	HPPE φ100 L=14m 制水弁 φ100 1基	1,176,000	H24.8.9	H24.12.21
水建下12号	滝の宮町配水管布設替工事（第3工区）	HPPE φ100 L=166m HPPE φ50 L=26m 制水弁 φ100 5基 消火栓 2基 不断水簡易弁 φ400 1基	12,366,000	H24.8.20	H25.2.28
水建下13号	東田配水管布設替工事（第4工区）	HPPE φ50 L=35m	1,167,000	H24.8.24	H24.11.30
水建下14号	船木国領配水管布設替工事（第3工区）	HPPE φ50 L=123m 制水弁 φ50 1基	3,046,000	H24.9.12	H25.1.25
水建下15号	政枝町配水管布設替工事（第3工区）	HPPE φ50 L=174m 制水弁 φ50 1基	3,997,000	H24.9.21	H25.3.29
水建下16号	政枝町配水管布設替工事（白山雨枝第3工区）	HPPE φ100 L=30m 制水弁 φ100 1基	1,292,000	H24.10.1	H25.2.28
水建下17号	中萩町配水管布設替工事（雨第1工区）	HPPE φ100 L=44m	2,257,000	H24.10.11	H25.3.15
水建下20号	垣生配水管布設替工事（雨第1工区）	HPPE φ100 L=56m 制水弁 φ100 2基 空気弁 φ25 1基	2,805,000	H24.10.15	H25.2.15
水建下21号	中村松木配水管布設替工事（第4工区）	DIP φ150 L=26m HPPE φ50 L=46m 制水弁 φ150 1基 制水弁 φ75 2基	4,566,000	H24.10.29	H25.3.29
水建下22号	中村松木外1箇所配水管布設替工事（第5工区）	HPPE φ100 L=26m HPPE φ50 L=23m	1,956,000	H24.11.28	H25.3.25
水建下23号	横水町配水管布設替工事（本郷雨枝第2工区）	HPPE φ100 L=85m 制水弁 φ100 1基 制水弁 φ50 1基	2,492,000	H24.11.16	H25.3.7
水建下24号	政枝町配水管布設替工事（第4工区）	HPPE φ100 L=47m HPPE φ50 L=205m 制水弁 φ100 1基 制水弁 φ50 2基	9,055,000	H24.10.31	H25.3.29
水建下25号	東田配水管布設替工事（雨第1工区）	HPPE φ50 L=65m	1,558,000	H24.11.13	H25.3.25
水建下26号	本郷配水管布設替工事（雨第1工区）	HPPE φ100 L=54m 制水弁 φ100 3基 制水弁 φ50 1基 消火栓 1基	4,014,000	H24.11.19	H25.3.25
水建下28号	東田配水管布設替工事（雨第2工区）	HPPE φ100 L=24m HPPE φ50 L=7m 制水弁 φ50 1基 消火栓 1基	1,995,000	H24.12.12	H25.3.25
水建下29号	船木国領配水管布設替工事（第4工区）	HPPE φ75 L=9m HPPE φ50 L=45m 制水弁 φ50 2基	2,063,000	H24.12.3	H25.3.15
水建下31号	萩生配水管布設替工事（萩生排水路）	DIP φ150 L=60m 排水設備 φ75 1箇所	3,114,000	H24.12.20	H25.3.25
水建下33号	本郷配水管布設替工事（雨第1工区）その2	HPPE φ100 L=47m	603,750	H25.2.8	H25.3.28
	小計（B）		149,119,102		
建設改良事業（A）+（B）			704,108,553		

位置



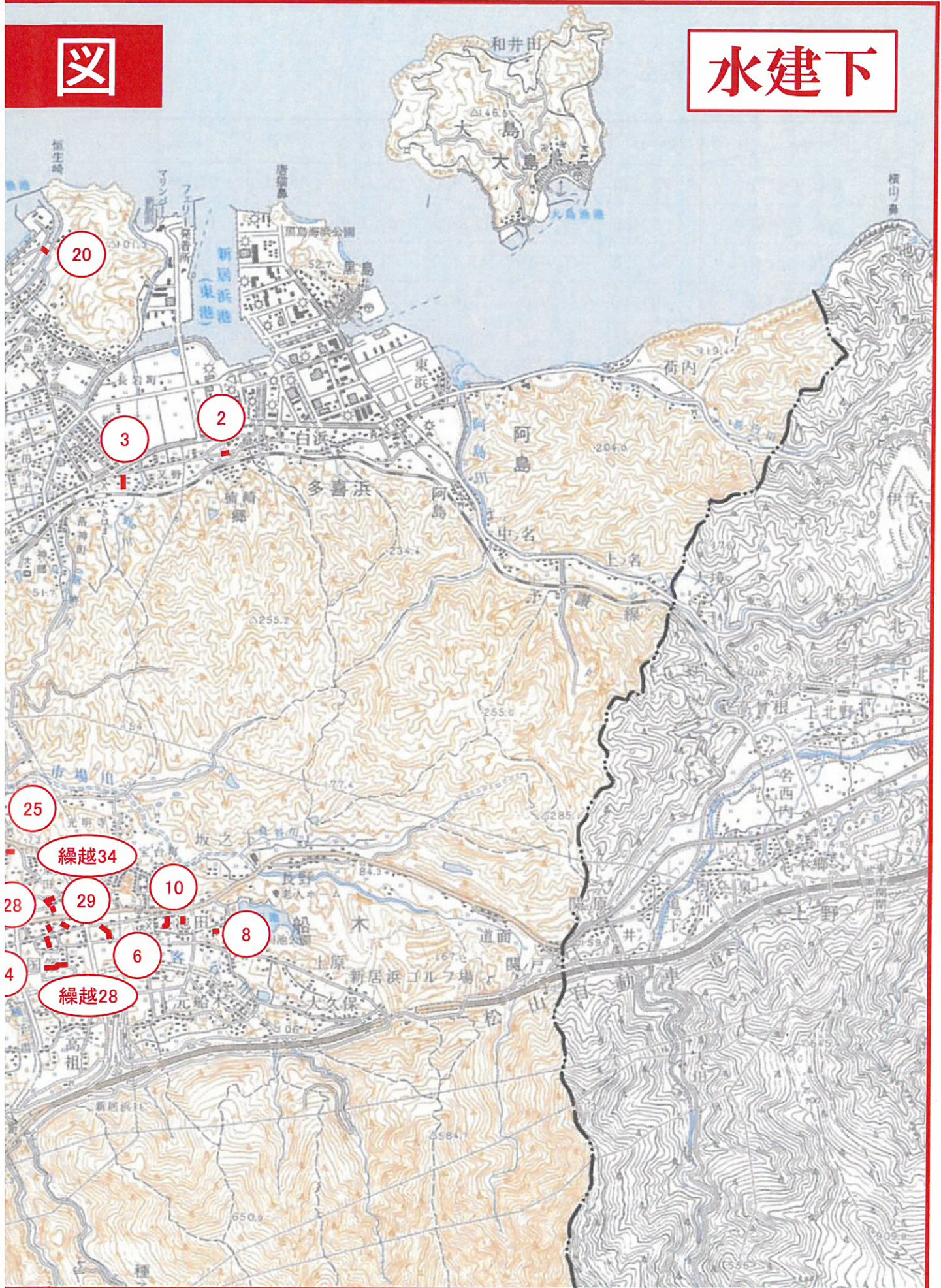


位置



図

水建下



10 水源別取水・送水・配水状況

水源別		月	24年4月	5月	6月	7月	8月	9月	10月
川 西 給 水 区	政枝1号取水		25,380	28,130	27,920	29,960	30,480	27,620	27,930
	政枝2号取水		23,480	24,140	23,500	23,770	22,400	19,950	19,580
	桜内取水		50,220	46,970	47,730	63,440	55,890	54,550	51,000
	西高木取水		43,710	41,960	30,610	23,320	42,540	42,750	42,340
	庄内西取水		51,860	57,560	56,980	60,240	57,270	56,900	54,880
	庄内東取水		44,680	50,970	52,840	46,820	50,010	42,960	46,410
	城下取水		43,560	48,070	40,220	48,270	52,250	47,420	48,840
	東高木取水		25,250	23,920	29,170	28,680	23,710	22,360	20,710
	天神の木取水		64,480	71,000	70,350	86,590	80,740	74,970	74,450
	取水小計		372,620	392,720	379,320	411,090	415,290	389,480	386,140
	送水小計		377,230	397,690	384,030	416,970	417,500	394,690	390,950
	配水小計		374,280	394,590	380,210	411,450	412,230	389,890	387,500
	川 東 給 水 区	横地取水		69,730	66,510	65,270	84,900	83,650	71,020
宇高第1取水			45,770	49,460	49,290	53,440	57,470	48,740	47,110
宇高第2取水			60,050	64,840	62,820	59,300	65,300	60,580	61,380
田の上取水			23,080	26,060	23,330	29,380	26,170	22,400	22,530
下泉北取水			55,350	57,000	49,270	57,690	52,310	54,170	59,220
下泉南取水			51,480	55,540	51,270	49,340	49,680	50,580	52,470
取水小計			305,460	319,410	301,250	334,050	334,580	307,490	315,190
送水小計			310,620	324,830	306,620	339,680	340,890	313,150	318,020
配水小計			299,900	313,410	295,360	327,870	327,180	302,180	306,380
清住浄水処理			312,210	326,570	312,390	345,300	345,970	315,040	320,450

(注)川東給水区 送水合計は、清住浄水処理施設の循環水を一部含む。

流量計の計器許容誤差は、0.5%以内とする。

(単位：m³) その1

11月	12月	25年1月	2月	3月	24年度合計	23年度合計	増減
24,290	26,640	25,310	23,060	26,360	323,080	316,660	6,420
22,480	23,810	22,430	21,100	23,250	269,890	264,410	5,480
49,280	46,270	47,920	41,600	46,580	601,450	608,830	△ 7,380
48,760	44,870	47,490	42,460	46,310	497,120	504,500	△ 7,380
53,750	58,010	55,150	50,850	55,510	668,960	657,570	11,390
42,680	48,230	46,580	44,200	48,470	564,850	589,000	△ 24,150
42,660	45,370	43,390	40,900	44,710	545,660	543,180	2,480
26,390	26,230	27,280	24,240	24,050	301,990	280,760	21,230
58,820	67,250	64,960	57,300	67,630	838,540	880,750	△ 42,210
369,110	386,680	380,510	345,710	382,870	4,611,540	4,645,660	△ 34,120
373,430	391,540	385,300	350,200	387,950	4,667,480	4,703,630	△ 36,150
371,260	389,400	383,290	347,950	384,780	4,626,830	4,639,350	△ 12,520
69,630	70,510	71,290	64,100	65,640	854,730	595,160	259,570
46,450	50,010	48,180	44,540	48,820	589,280	630,620	△ 41,340
58,180	62,190	61,870	57,920	63,600	738,030	809,070	△ 71,040
21,120	21,530	19,920	16,370	18,050	269,940	357,810	△ 87,870
53,740	53,300	54,320	48,080	58,020	652,470	717,660	△ 65,190
49,140	53,270	50,460	45,080	53,970	612,280	711,920	△ 99,640
298,260	310,810	306,040	276,090	308,100	3,716,730	3,822,240	△ 105,510
303,390	315,860	310,870	280,810	313,480	3,778,220	3,866,920	△ 88,700
292,460	305,800	301,640	272,810	303,950	3,648,940	3,733,410	△ 84,470
305,960	319,420	314,280	284,730	316,660	3,818,980	3,884,230	△ 65,250

水源別		月	24年4月	5月	6月	7月	8月	9月	10月
上	取	角野取水	63,270	65,090	43,100	49,620	50,210	46,670	43,340
		北内東取水	55,830	53,850	38,520	45,110	43,710	41,040	39,400
		上泉取水	59,960	56,860	31,740	35,680	34,460	32,793	33,660
		角野新田取水	85,170	78,650	44,660	49,040	47,880	44,770	47,040
		吉岡取水	249,840	288,540	354,310	378,240	390,920	355,177	365,390
		小計	514,070	542,990	512,330	557,690	567,180	520,450	528,830
部	送	吉岡	514,070	542,990	512,330	557,690	567,180	520,450	528,830
		高祖	63,550	68,200	66,940	72,060	72,590	66,640	69,700
		小計	577,620	611,190	579,270	629,750	639,770	587,090	598,530
給	取	角野新田東取水	23,250	22,260	34,090	23,120	23,460	22,380	22,170
		城主取水	40,950	46,870	33,200	49,860	50,000	44,930	48,450
		小計	64,200	69,130	67,290	72,980	73,460	67,310	70,620
水	増	船木	4,700	5,030	5,040	5,150	5,310	4,800	4,990
		大久保	65,440	70,210	68,700	74,130	74,680	68,370	71,660
		立川	12,260	13,130	12,320	13,550	14,850	13,780	12,800
		治良丸	5,060	5,340	5,130	5,700	5,810	5,360	5,480
		瑞応寺	191,700	201,470	191,400	211,360	215,220	194,530	198,490
		小計	279,160	295,180	282,590	309,890	315,870	286,840	293,420
区	配	低区	310,590	329,620	309,870	336,640	342,410	315,900	318,740
		西高区	172,020	179,990	170,910	189,100	190,190	171,860	177,390
		治良丸	5,015	5,276	5,102	5,637	5,728	5,291	5,446
		東高区	61,140	65,720	64,030	68,820	69,230	63,630	66,530
		谷前	4,423	4,651	4,563	4,876	5,024	4,573	4,795
		立川	12,684	13,573	12,728	13,950	15,299	14,241	13,260
		小計	565,872	598,830	567,203	619,023	627,881	575,495	586,161
取	水	24年度	1,256,350	1,324,250	1,260,190	1,375,810	1,390,510	1,284,730	1,300,780
		23年度	1,298,900	1,351,400	1,299,680	1,390,380	1,404,530	1,300,510	1,310,900
		対前年度増減	△ 42,550	△ 27,150	△ 39,490	△ 14,570	△ 14,020	△ 15,780	△ 10,120
送	水	24年度	1,265,470	1,333,710	1,269,920	1,386,400	1,398,160	1,294,930	1,307,500
		23年度	1,305,500	1,359,150	1,307,940	1,400,470	1,414,760	1,309,680	1,319,060
		対前年度増減	△ 40,030	△ 25,440	△ 38,020	△ 14,070	△ 16,600	△ 14,750	△ 11,560
配	水	24年度	1,240,052	1,306,830	1,242,773	1,358,343	1,367,291	1,267,565	1,280,041
		23年度	1,287,673	1,340,978	1,289,639	1,379,386	1,395,862	1,289,281	1,295,125
		対前年度増減	△ 47,621	△ 34,148	△ 46,866	△ 21,043	△ 28,571	△ 21,716	△ 15,084

(単位：m³) その2

11月	12月	25年1月	2月	3月	24年度合計	23年度合計	増減
41,520	53,600	65,820	67,530	76,320	666,090	841,060	△ 174,970
34,700	47,740	57,060	54,780	66,130	577,870	821,690	△ 243,820
28,140	44,470	56,930	52,010	60,580	527,283	828,840	△ 301,557
39,490	53,530	71,000	68,520	82,710	712,460	800,800	△ 88,340
348,690	312,270	252,000	205,830	215,920	3,717,127	3,152,370	564,757
492,540	511,610	502,810	448,670	501,660	6,200,830	6,444,760	△ 243,930
492,540	511,610	502,810	448,670	501,660	6,200,830	6,444,760	△ 243,930
67,530	69,370	68,760	64,470	71,920	821,730	779,890	41,840
560,070	580,980	571,570	513,140	573,580	7,022,560	7,224,650	△ 202,090
21,520	22,370	22,270	20,160	25,290	282,340	255,790	26,550
46,950	47,840	47,420	45,240	47,440	549,150	534,560	14,590
68,470	70,210	69,690	65,400	72,730	831,490	790,350	41,140
5,770	4,620	4,560	4,180	4,640	58,790	59,250	△ 460
68,730	70,000	69,520	65,190	72,930	839,560	803,100	36,460
12,080	12,070	12,030	9,160	12,340	150,370	150,350	20
5,290	5,530	5,360	4,890	5,630	64,580	60,580	4,000
182,200	184,840	183,140	162,330	183,410	2,300,090	2,334,350	△ 34,260
274,070	277,060	274,610	245,750	278,950	3,413,390	3,407,630	5,760
298,790	312,880	305,400	273,880	304,040	3,758,760	4,025,200	△ 266,440
161,760	165,540	163,820	146,570	163,270	2,052,420	2,125,190	△ 72,770
5,251	5,534	5,342	4,919	5,611	64,152	59,905	4,247
63,960	67,090	66,800	62,480	69,530	788,960	745,360	43,600
5,514	4,475	4,405	4,019	4,471	55,789	57,106	△ 1,317
12,535	12,534	12,522	9,562	12,841	155,729	155,412	317
547,810	568,053	558,289	501,430	559,763	6,875,810	7,168,173	△ 292,363
1,228,380	1,279,310	1,259,050	1,135,870	1,265,360	15,360,590	△ 292,363	
1,270,650	1,317,840	1,282,620	1,199,920	1,275,680	15,703,010		
△ 42,270	△ 38,530	△ 23,570	△ 64,050	△ 10,320	△ 342,420		
1,236,890	1,288,380	1,267,740	1,144,150	1,275,010	15,468,260		
1,273,050	1,324,900	1,289,710	1,206,960	1,284,020	15,795,200		
△ 36,160	△ 36,520	△ 21,970	△ 62,810	△ 9,010	△ 326,940		
1,211,530	1,263,253	1,243,219	1,122,190	1,248,493	15,151,580		
1,248,506	1,301,018	1,267,002	1,184,978	1,261,485	15,540,933		
△ 36,976	△ 37,765	△ 23,783	△ 62,788	△ 12,992	△ 389,353		

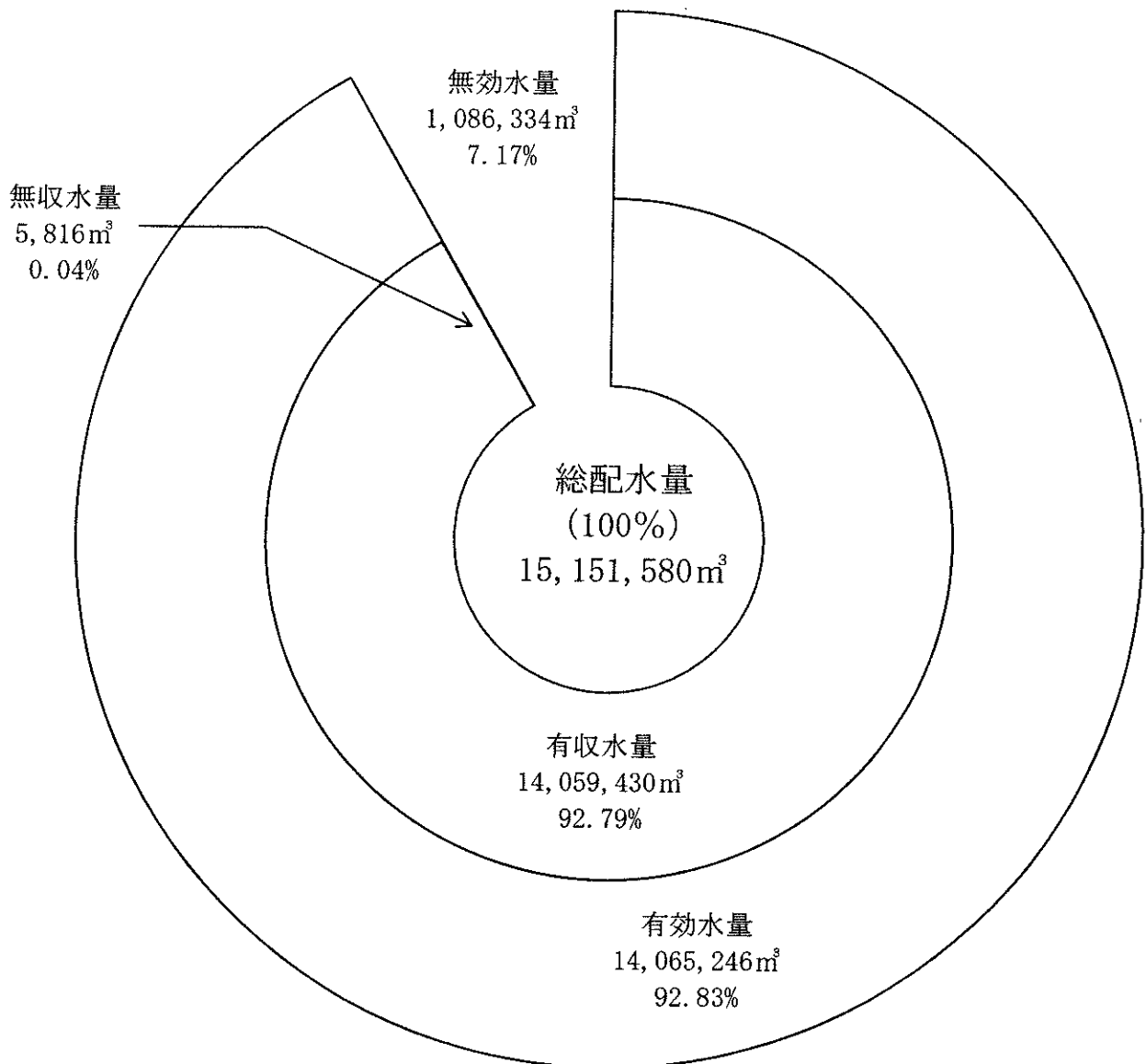
1.1 有効・無効水量状況

(1) 有効・無効水量

(単位 : m³, %)

区分 月	総配水量 (A)=(D)+(E)	有効水量			無効水量 (E)	有収率 (B)/(A)	有効率 (D)/(A)	無収率 (C)/(A)	無効率 (E)/(A)
		有収水量 (B)	無収水量 (C)	計 (D)=(B)+(C)					
24年4月	1,240,052	1,115,884	229	1,116,113	123,939	89.99	90.01	0.02	9.99
5月	1,306,830	1,129,284	2,267	1,131,551	175,279	86.41	86.59	0.17	13.41
6月	1,242,773	1,161,203	1,646	1,162,849	79,924	93.44	93.57	0.13	6.43
7月	1,358,343	1,178,108	96	1,178,204	180,139	86.73	86.74	0.01	13.26
8月	1,367,291	1,207,411	299	1,207,710	159,581	88.31	88.33	0.02	11.67
9月	1,267,565	1,251,797	130	1,251,927	15,638	98.76	98.77	0.01	1.23
10月	1,280,041	1,238,641	173	1,238,814	41,227	96.77	96.78	0.01	3.22
11月	1,211,530	1,186,097	136	1,186,233	25,297	97.90	97.91	0.01	2.09
12月	1,263,253	1,162,030	333	1,162,363	100,890	91.99	92.01	0.03	7.99
25年1月	1,243,219	1,148,198	154	1,148,352	94,867	92.36	92.37	0.01	7.63
2月	1,122,190	1,152,123	244	1,152,367	△ 30,177	102.67	102.69	0.02	△ 2.69
3月	1,248,493	1,128,654	109	1,128,763	119,730	90.40	90.41	0.01	9.59
24年度計	15,151,580	14,059,430	5,816	14,065,246	1,086,334	92.79	92.83	0.04	7.17
23年度	15,540,933	14,255,758	5,832	14,261,590	1,279,343	91.73	91.77	0.04	8.23
22年度	16,143,574	14,703,253	9,679	14,712,932	1,430,642	91.08	91.14	0.06	8.86
21年度	15,923,776	14,664,319	4,735	14,669,054	1,254,722	92.09	92.12	0.03	7.88
20年度	16,304,419	14,799,314	3,933	14,803,247	1,501,172	90.77	90.79	0.02	9.21
19年度	16,500,423	15,032,144	4,555	15,036,699	1,463,724	91.10	91.13	0.03	8.87
18年度	16,547,452	15,047,744	4,611	15,052,355	1,495,097	90.94	90.96	0.03	9.04
17年度	16,956,206	15,271,421	4,624	15,276,045	1,680,161	90.06	90.09	0.03	9.91
16年度	17,008,088	15,271,997	27,227	15,299,224	1,708,864	89.79	89.95	0.16	10.05
15年度	17,311,649	14,950,962	191,677	15,142,639	2,169,010	86.36	87.47	1.11	12.53
14年度	17,222,655	15,091,868	63,491	15,155,359	2,067,296	87.63	88.00	0.37	12.00

(2) 有効水量と無効水量との関係



有効水量 : 使用上有効と見られる水量で、メーターで計量された水量等

無効水量 : 使用上無効と見られる水量。漏水等。

有収水量 : 料金徴収の対象となった水量等

無収水量 : 料金徴収の対象とならなかった水量

(3) 最大・最小配水量及び有収水量

区	分	配水量	有収水量
最大水量	水量 (m³)	47,815	1,251,797
	月 日	8月3日	9月
最小水量	水量 (m³)	36,947	1,115,884
	月 日	1月14日	4月

(4) 各給水区年度別1日最大配水量

()内は配水能力

年度	川西 (17,533)			川東 (13,968)			上部西										上部東				全市 (56,300)	
	瑞志寺			篠場			治良丸		立川		東高区		谷前		上部東全体 (2,841)		全市					
	月日	月日	月日	月日	月日	月日	月日	月日	月日	月日	月日	月日	月日	月日	月日	月日	月日	月日				
平成24年度	14,650	7/18	13,310	9/13	6,870	7/18	211	7/28	607	9/17	19,214	8/3	2,540	12/31	256	11/20	2,696	12/31	47,815	8/3		
平成23年度	14,580	8/12	12,190	8/3	7,100	6/23	195	8/8	635	9/4	20,570	12/31	2,470	8/12	273	9/11	2,653	9/14	48,965	8/12		
平成22年度	15,760	8/5	12,470	7/27	7,880	9/22	208	2/21	602	1/17	21,352	9/2	2,800	6/5	266	1/17	2,990	6/5	50,930	8/19		
平成21年度	14,660	7/14	12,360	6/17	6,920	9/2	189	4/9	610	6/18	19,335	8/12	2,520	9/17	252	4/18	2,688	9/17	48,832	7/14		
平成20年度	15,870	7/28	13,230	7/29	7,680	7/21	205	5/6	549	8/15	21,119	7/21	2,730	7/31	259	8/13	2,944	7/31	52,740	7/29		
平成19年度	15,440	8/27	12,990	7/27	7,200	8/22	194	5/27	611	12/24	21,208	8/17	2,620	8/17	208	9/20	2,824	8/17	52,022	8/17		
平成18年度	16,130	8/9	13,320	7/31	7,450	12/31	198	8/12	718	11/19	21,454	8/13	2,650	8/15	277	7/25	2,859	8/15	52,797	7/31		
平成17年度	16,960	8/8	15,530	9/17	7,680	9/28	240	3/11	538	9/2	21,527	8/9	3,180	10/24	367	9/2	3,539	10/24	54,865	8/9		
平成16年度	21,080	9/30	14,130	9/30	7,930	9/30	208	12/30	528	7/19	23,053	9/30	2,750	9/30	307	5/1	2,957	9/30	60,110	9/30		
平成15年度	17,150	8/20	13,590	7/9	7,430	9/3	212	9/7	633	6/26	21,690	9/4	2,560	12/30	293	1/23	2,790	12/30	54,290	9/4		
平成14年度	17,440	8/5	14,220	8/7	7,800	8/6	282	11/6	616	3/15	22,085	8/6	3,160	5/17	307	1/31	3,323	5/17	55,727	8/7		
平成13年度	18,890	8/1	14,180	8/6	7,500	8/5	152	12/31	559	11/23	21,769	8/5	2,960	12/31	264	7/4	3,193	12/31	56,432	7/30		
平成12年度	17,480	8/11	13,970	8/9	7,950	7/22	200	9/17	528	4/29	22,088	7/20	2,770	7/29	252	1/26	2,996	8/25	54,823	7/20		
平成11年度	16,660	8/12	15,350	12/31	7,400	12/31	157	12/31	545	9/25	22,150	12/31	3,850	4/5	401	11/28	4,036	4/5	56,704	12/31		
平成10年度	18,000	7/6	16,370	6/30	7,800	7/7	156	8/12	616	7/25	22,361	8/12	3,002	3/28	339	8/12	3,264	8/11	58,750	8/12		
平成9年度	17,520	8/28	14,380	8/29	7,280	7/16	153	9/17	642	1/25	21,814	9/2	3,170	5/9	480	4/25	3,392	5/9	56,126	9/2		
平成8年度	18,930	7/30	15,730	8/7	7,630	8/4	294	7/23	715	7/7	22,200	8/5	2,910	8/4	439	5/18	3,179	8/5	58,979	8/5		
平成7年度	17,710	8/4	16,510	7/10	8,320	8/18	190	7/10	540	5/6	20,540	8/5	3,120	11/30	410	9/16			59,260	8/18		
平成6年度	18,720	7/21	15,480	7/13	7,860	7/11	170	7/30	650	8/3			3,260	9/7	390	1/28			60,160	7/13		
平成5年度	16,650	8/12	15,810	7/22	7,530	12/31	130	9/25	630	8/17			2,970	7/12	380	8/13			56,240	7/12		
平成4年度	18,470	7/30	15,390	8/1	7,790	9/3	112	6/14	644	8/28			2,779	8/1	320	10/6			59,468	7/30		
平成3年度	18,770	8/2	14,880	7/23	7,992	7/25	115	1/1	586	8/18			2,665	1/1	375	3/1			59,257	7/25		
平成2年度	20,750	8/4	16,520	8/9	8,199	7/22	121	1/31	220	8/22			2,816	7/29	368	12/25			62,948	8/9		
平成元年度	16,660	8/10	14,690	8/11	7,564	9/20	143	6/18	194	6/12			2,400	8/11	324	5/29			54,579	8/10		
昭和63年度	16,160	8/9	14,514	7/14	7,045	12/31	131	1/1	203	5/8			2,523	7/11	397	7/11			54,101	7/11		
昭和62年度	19,500	9/27	13,690	6/1	7,073	7/29	147	9/5	176	6/7			2,510	7/6	282	3/28			51,709	8/5		
昭和61年度	15,570	8/1	12,753	8/14	6,740	7/20	127	8/16	203	9/22			2,289	7/20	212	8/21			51,190	8/21		
昭和60年度	16,990	7/31	12,940	8/4	6,867	7/31	128	1/1	176	7/29			2,316	8/5					51,925	7/31		
昭和59年度	16,570	8/28	13,033	8/13	5,893	7/5	138	11/30	204	8/25			2,643	5/7					51,471	8/13		
昭和58年度	16,910	8/4	12,831	8/4	6,930	8/3	178	2/9	267	2/13			2,494	8/4					53,390	8/4		
昭和57年度	17,840	8/9	11,420	8/6	6,700	8/1	130	4/10	240	7/21			2,370	12/22					48,660	8/9		
過去最大	21,080		16,520		8,320		294		718		23,053		3,850		480				62,948			

(注1) 瑞志寺最大は、平成4年7月1日以降のものを採用

(注2) 谷前配水量：昭和56年度から昭和60年度までについては、データ不足のため空欄とする。

(注3) 平成11年度、東高区配水については、大規模な漏水を含むものである。

(注4) 瑞志寺：昭和56年度から平成4年度までは東高区送水量含む。(平成4年7月1日から東高区単独取水)

(注5) 立川：昭和56年度から昭和63年度までは深流水使用。(昭和63年11月1日から上部西送水ライン使用)

なお、平成3年度からの配水量増大は、マイントピア別子稼働によるものである。

1 2 電力使用状況

給水区 月	川西給水区			川東給水区			上部給水区			合 計		
	電力量 (kWh)	電力料金 (円)	原単価 (円/m ³)	電力量 (kWh)	電力料金 (円)	原単価 (円/m ³)	電力量 (kWh)	電力料金 (円)	原単価 (円/m ³)	電力量 (kWh)	電力料金 (円)	原単価 (円/m ³)
24年 4月	178,790	2,381,647	6.36	223,663	3,074,282	10.25	375,137	5,296,247	9.36	777,590	10,752,176	8.67
5月	188,872	2,484,540	6.30	234,668	3,182,635	10.15	392,859	5,479,101	9.15	816,399	11,146,276	8.53
6月	186,055	2,487,305	6.54	226,738	3,139,419	10.63	362,943	5,226,796	9.22	775,736	10,853,520	8.73
7月	200,653	2,832,527	6.88	247,042	3,569,516	10.89	394,144	5,795,310	9.36	841,839	12,197,353	8.98
8月	203,110	2,878,400	6.98	252,909	3,669,838	11.22	404,646	5,979,267	9.52	860,665	12,527,505	9.16
9月	181,928	2,596,033	6.66	221,702	3,283,302	10.87	363,803	5,479,742	9.52	767,433	11,359,077	8.96
10月	183,844	2,557,985	6.60	230,872	3,146,384	10.27	376,252	5,332,366	9.10	790,968	11,036,735	8.62
11月	176,400	2,457,360	6.62	221,049	3,019,666	10.33	350,773	5,027,336	9.18	748,222	10,504,362	8.67
12月	192,133	2,605,007	6.69	235,118	3,152,649	10.31	375,603	5,265,088	9.27	802,854	11,022,744	8.73
25年 1月	177,951	2,461,536	6.42	220,764	3,011,235	9.98	364,178	5,125,957	9.18	762,893	10,598,728	8.53
2月	163,845	2,347,224	6.75	205,078	2,874,590	10.54	336,238	4,833,403	9.64	705,161	10,055,217	8.96
3月	181,682	2,526,466	6.57	228,324	3,102,505	10.21	379,313	5,249,064	9.38	789,319	10,878,035	8.71
24年度計	2,215,263	30,616,030	6.62	2,747,927	38,226,021	10.48	4,475,889	64,089,677	9.32	9,439,079	132,931,728	8.77
24年度月平均	184,605	2,551,336	6.62	228,994	3,185,502	10.48	372,991	5,340,806	9.32	786,590	11,077,644	8.77
23年度	2,229,422	30,677,732	6.61	2,821,196	37,702,675	10.10	4,706,519	65,271,266	9.11	9,757,137	133,651,673	8.60
22年度	2,359,029	30,802,772	6.44	2,892,123	37,068,184	9.58	4,872,567	64,364,497	8.59	10,123,719	137,133,905	8.31
21年度	2,358,380	31,134,042	6.65	2,957,942	37,761,549	9.37	4,751,176	63,443,970	8.79	10,067,498	132,339,561	8.31
20年度	2,454,898	34,459,339	7.00	3,110,659	41,895,323	10.34	4,738,893	67,531,983	9.21	10,304,450	143,886,645	8.83
19年度	2,471,410	32,786,925	6.62	3,118,096	39,224,276	9.67	4,945,663	65,122,704	8.69	10,535,169	137,133,905	8.31
18年度	2,518,843	32,536,469	6.45	3,037,253	39,760,623	9.90	4,939,112	64,290,955	8.59	10,495,208	136,588,047	8.25

1 3 薬品使用状況

給水場所 月	滝の宮送水場		清住送水場、浄水処理場			瑞応寺送水場		高祖送水場		合 計	
	次亜塩素酸ナトリウム (kg)	有効塩素量 (kg)	次亜塩素酸ナトリウム (kg)	有効塩素量 (kg)	PAC 投入量 (kg)	次亜塩素酸ナトリウム (kg)	有効塩素量 (kg)	次亜塩素酸ナトリウム (kg)	有効塩素量 (kg)	次亜塩素酸ナトリウム (kg)	有効塩素量 (kg)
24年 4月	10,754	108	9,488	95	20	13,775	138	3,306	17	37,323	358
5月	11,252	113	9,537	95	21	14,506	145	3,687	18	38,982	371
6月	11,056	111	9,411	94	20	13,897	139	4,121	21	38,485	365
7月	12,865	129	11,294	113	23	15,823	158	4,844	24	44,826	424
8月	13,871	139	12,527	125	23	16,268	163	4,510	23	47,176	450
9月	13,076	131	10,795	108	21	14,849	148	4,152	21	42,872	408
10月	13,349	133	10,972	110	21	14,628	146	4,779	24	43,728	413
11月	12,748	127	9,969	100	20	13,079	131	4,306	22	40,102	380
12月	14,604	146	10,088	101	21	13,251	133	3,983	20	41,926	400
25年 1月	12,383	124	10,120	101	21	13,014	130	4,059	20	39,576	375
2月	11,244	112	8,744	87	19	11,614	116	3,851	19	35,453	334
3月	12,471	125	9,123	91	21	12,992	130	4,202	21	38,788	367
24年度計	149,673	1,498	122,068	1,220	250	167,696	1,677	49,800	250	489,237	4,645
24年度平均	12,473	125	10,172	102	21	13,975	140	4,150	21	40,770	387
23年度	144,859	1,448	126,865	1,268	500	177,510	1,775	47,344	236	496,578	4,727
22年度	139,170	1,391	131,737	1,318	750	186,489	1,865	53,236	266	510,632	4,840
21年度	139,014	1,391	143,823	1,438	750	191,835	1,918	47,636	238	522,308	4,985
20年度	143,905	1,438	148,017	1,480	900	191,584	1,916	46,679	234	530,185	5,068
19年度	168,370	1,685	158,871	1,589	500	210,663	2,106	52,915	265	590,819	5,645

(注) 次亜塩素酸ナトリウム・・・消毒滅菌剤として使用
 有効塩素量・・・場所により生成される次亜塩素酸ナトリウムの注入濃度が異なるため実際の塩素量に換算したものが、有効塩素量
 滝の宮、清住、瑞応寺は1%、高祖は0.5%生成溶液を使用
 PAC(ポリ塩化アルミニウム)・・・清住浄水場でマンガン除去のため使用

14 水質検査

(1) 水質試験項目、試験方法及び水質基準

NO	試験項目	試験方法	水質基準
1	一般細菌	標準寒天培地法 (37℃・24時間)	1mLの検水で形成される集落数が100以下であること
2	大腸菌	特定酵素基質培地法	検出されないこと
3	カドミウム及びその化合物	ICP-MS法	カドミウムの量に関して、0.003mg/L以下
4	水銀及びその化合物	還元気化循環法	水銀の量に関して、0.0005mg/L以下
5	セレン及びその化合物	ICP-MS法	セレンの量に関して、0.01mg/L以下
6	鉛及びその化合物		鉛の量に関して、0.01mg/L以下
7	ヒ素及びその化合物		ヒ素の量に関して、0.01mg/L以下
8	六価クロム化合物		六価クロムの量に関して、0.05mg/L以下
9	シアン化物イオン及び塩化シアン	イオンクロマトグラフ-ポストカラム吸光光度法	シアンの量に関して、0.01mg/L以下
10	硝酸態窒素及び亜硝酸態窒素	イオンクロマトグラフ法	10mg/L以下
11	フッ素及びその化合物	ICP-MS法	フッ素の量に関して、0.8mg/L以下
12	ホウ素及びその化合物	ICP-MS法	ホウ素の量に関して、1.0mg/L以下
13	四塩化炭素	HS-GC-MS法	0.002mg/L以下
14	1,4-ジオキサン		0.05mg/L以下
15	シス-1,2-ジクロロエチレン及びトランス-1,2-ジクロロエチレン		0.04mg/L以下
16	ジクロロメタン		0.02mg/L以下
17	テトラクロロエチレン		0.01mg/L以下
18	トリクロロエチレン		0.01mg/L以下
19	ベンゼン		0.01mg/L以下
20	塩素酸		イオンクロマトグラフ-ポストカラム吸光光度法
21	クロロ酢酸	溶媒抽出-GC-MS法	0.02mg/L以下
22	クロロホルム	HS-GC-MS法	0.06mg/L以下
23	ジクロロ酢酸	溶媒抽出-GC-MS法	0.04mg/L以下
24	ジブロモクロロメタン	HS-GC-MS法	0.1mg/L以下
25	臭素酸	イオンクロマトグラフ-ポストカラム吸光光度法	0.01mg/L以下
26	総トリハロメタン	HS-GC-MS法	0.1mg/L以下
27	トリクロロ酢酸	溶媒抽出-GC-MS法	0.2mg/L以下
28	ブロモジクロロメタン	HS-GC-MS法	0.03mg/L以下
29	ブロモホルム		0.09mg/L以下
30	ホルムアルデヒド	溶媒抽出-誘導体化-GC-MS法	0.08mg/L以下
31	亜鉛及びその化合物	ICP-MS法	亜鉛の量に関して、1.0mg/L以下
32	アルミニウム及びその化合物		アルミニウムの量に関して、0.2mg/L以下
33	鉄及びその化合物		鉄の量に関して、0.3mg/L以下
34	銅及びその化合物		銅の量に関して、1.0mg/L以下
35	ナトリウム及びその化合物	イオンクロマトグラフ法	ナトリウムの量に関して、200mg/L以下
36	マンガン及びその化合物	ICP-MS法	マンガンの量に関して、0.05mg/L以下
37	塩化物イオン	イオンクロマトグラフ法	200mg/L以下
38	カルシウム、マグネシウム等 (硬度)		300mg/L以下
39	蒸発残留物	重量法	500mg/L以下
40	陰イオン界面活性剤	固相抽出-高速液体クロマトグラフ法	0.2mg/L以下
41	ジェオスミン	固相抽出-GC-MS法	0.00001mg/L以下
42	2-メチルイソボルネオール		0.00001mg/L以下
43	非イオン界面活性剤	固相抽出-吸光光度法	0.02mg/L以下
44	フェノール類	固相抽出-誘導体化-GC-MS法	フェノールの量に換算して、0.005mg/L以下
45	有機物(全有機炭素(TOC)の量)	全有機炭素計測定法	3mg/L以下
46	pH値	ガラス電極法	5.8以上8.6以下
47	味	官能法	異常でないこと
48	臭気		異常でないこと
49	色度	透過光測定法	5度以下
50	濁度	積分球式光電光度法	2度以下

(2) 基準項目試験結果

浄水及び給水栓年間平均値

採水地点	浄水						給水栓
	滝の宮送水場	清住送水場	瑞心寺送水場	高祖送水場	中須賀公園	多喜浜公民館	
一般細菌 (100mL中)	0	0	0	0	0	0	0
大腸菌	検出せず	検出せず	検出せず	検出せず	検出せず	検出せず	検出せず
カシム及びその化合物 (mg/L)	0.0003未滿	0.0003未滿	0.0003未滿	0.0003未滿	0.0003未滿	0.0003未滿	0.0003未滿
水素及びその化合物 (mg/L)	0.0005未滿	0.0005未滿	0.0005未滿	0.0005未滿	0.0005未滿	0.0005未滿	0.0005未滿
セレン及びその化合物 (mg/L)	0.001未滿	0.001未滿	0.001未滿	0.001未滿	0.001未滿	0.001未滿	0.001未滿
鉛及びその化合物 (mg/L)	0.001未滿	0.001未滿	0.001未滿	0.001未滿	0.001未滿	0.001未滿	0.001未滿
ヒ素及びその化合物 (mg/L)	0.005未滿	0.005未滿	0.005未滿	0.005未滿	0.005未滿	0.005未滿	0.005未滿
六価クロム化合物 (mg/L)	0.001未滿	0.001未滿	0.001未滿	0.001未滿	0.001未滿	0.001未滿	0.001未滿
シアニドイオン及び塩化シアン (mg/L)	2.4	2.0	2.1	0.7	2.6	2.1	0.7
硝酸態窒素及び亜硝酸態窒素 (mg/L)	0.10	0.10	0.09	0.08	0.10	0.10	0.08
アンモニウムイオン (mg/L)	0.1未滿	0.1未滿	0.1未滿	0.1未滿	0.1未滿	0.1未滿	0.1未滿
ホルマリン及びその化合物 (mg/L)	0.0002未滿	0.0002未滿	0.0002未滿	0.0002未滿	0.0002未滿	0.0002未滿	0.0002未滿
四塩化炭素 (mg/L)	0.005未滿	0.005未滿	0.005未滿	0.005未滿	0.005未滿	0.005未滿	0.005未滿
1,4-ジオキサン (mg/L)	0.004未滿	0.004未滿	0.004未滿	0.004未滿	0.004未滿	0.004未滿	0.004未滿
トランス-1,2-ジクロロエチレン及びシス-1,2-ジクロロエチレン (mg/L)	0.002未滿	0.002未滿	0.002未滿	0.002未滿	0.002未滿	0.002未滿	0.002未滿
シクロロメタン (mg/L)	0.0003	0.0003	0.0003	0.0003	0.0003	0.0003	0.0003
テトラクロロエチレン (mg/L)	0.001未滿	0.001未滿	0.001未滿	0.001未滿	0.001未滿	0.001未滿	0.001未滿
トリクロロエチレン (mg/L)	0.001未滿	0.001未滿	0.001未滿	0.001未滿	0.001未滿	0.001未滿	0.001未滿
ヘキセン (mg/L)	0.06未滿	0.06未滿	0.06未滿	0.06未滿	0.06未滿	0.06未滿	0.06未滿
塩素酸 (mg/L)	0.002未滿	0.002未滿	0.002未滿	0.002未滿	0.002未滿	0.002未滿	0.002未滿
クロロ酢酸 (mg/L)	0.001未滿	0.001未滿	0.001未滿	0.001未滿	0.001未滿	0.001未滿	0.001未滿
クロロホルム (mg/L)	0.004未滿	0.004未滿	0.004未滿	0.004未滿	0.004未滿	0.004未滿	0.004未滿
ジクロロ酢酸 (mg/L)	0.001未滿	0.001未滿	0.001未滿	0.001未滿	0.001未滿	0.001未滿	0.001未滿
ジブロモクロロメタン (mg/L)	0.001未滿	0.001未滿	0.001未滿	0.001未滿	0.001未滿	0.001未滿	0.001未滿
臭素酸 (mg/L)	0.001未滿	0.001未滿	0.001未滿	0.001未滿	0.001未滿	0.001未滿	0.001未滿
臭素ホルム (mg/L)	0.02未滿	0.02未滿	0.02未滿	0.02未滿	0.02未滿	0.02未滿	0.02未滿
トリクロロ酢酸 (mg/L)	0.001未滿	0.001未滿	0.001未滿	0.001未滿	0.001未滿	0.001未滿	0.001未滿
プロピルクロロメタン (mg/L)	0.001未滿	0.001未滿	0.001未滿	0.001未滿	0.001未滿	0.001未滿	0.001未滿
カルロムアルブレート (mg/L)	0.008未滿	0.008未滿	0.008未滿	0.008未滿	0.008未滿	0.008未滿	0.008未滿
亜鉛及びその化合物 (mg/L)	0.001未滿	0.001未滿	0.001未滿	0.001未滿	0.001未滿	0.001未滿	0.001未滿
アルミニウム及びその化合物 (mg/L)	0.03未滿	0.03未滿	0.03未滿	0.03未滿	0.03未滿	0.03未滿	0.03未滿
鉄及びその化合物 (mg/L)	0.005未滿	0.005未滿	0.005未滿	0.005未滿	0.005未滿	0.005未滿	0.005未滿
銅及びその化合物 (mg/L)	7.2	6.2	5.3	3.9	7.6	6.5	3.8
マンガン及びその化合物 (mg/L)	0.005未滿	0.005未滿	0.005未滿	0.005未滿	0.005未滿	0.005未滿	0.005未滿
塩化物イオン (mg/L)	6.8	7.4	4.9	4.9	7.0	7.9	4.6
カルシウム・マグネシウム等 (硬度) (mg/L)	50	56	44	33	51	58	31
蒸留後残留物 (mg/L)	98	92	76	60	80	88	40
陰イオン界面活性剤 (mg/L)	0.00001未滿	0.00001未滿	0.00001未滿	0.00001未滿	0.00001未滿	0.00001未滿	0.00001未滿
ジエチルホルムアルデヒド (mg/L)	0.000001未滿	0.000001未滿	0.000001未滿	0.000001未滿	0.000001未滿	0.000001未滿	0.000001未滿
非イオン界面活性剤 (mg/L)	0.005未滿	0.005未滿	0.005未滿	0.005未滿	0.005未滿	0.005未滿	0.005未滿
フェノール類 (mg/L)	0.0005未滿	0.0005未滿	0.0005未滿	0.0005未滿	0.0005未滿	0.0005未滿	0.0005未滿
有機物(全有機炭素(TOC)の量) (mg/L)	0.10	0.11	0.10	0.10	0.11	0.10	0.10
pH値	6.51	7.45	6.80	6.86	6.54	6.82	6.94
臭気	異常なし	異常なし	異常なし	異常なし	異常なし	異常なし	異常なし
色度 (度)	0.1未滿	0.1未滿	0.1未滿	0.1未滿	0.1未滿	0.1未滿	0.1未滿
濁度 (度)	0.1未滿	0.1未滿	0.1未滿	0.1未滿	0.1未滿	0.1未滿	0.1未滿
残留塩素 (mg/L)	0.26	0.25	0.25	0.26	0.23	0.24	0.23

(3) 水質検査受託業務

ア 受託する範囲

(ア) 新居浜市及び西条市の水道事業者

(イ) 新居浜市及び西条市の公共施設の設置者

イ 検査の範囲及び検査費用

検査の範囲		検査費用	摘要
基準項目検査 (50項目)		1検体につき 179,400円	水質基準に関する省令(平成15年5月30日厚生労働省令第101号)の表に掲げる事項
一般項目検査 (9項目)		1検体につき 6,600円	一般細菌、大腸菌、塩化物イオン、有機物(全有機炭素(TOC)の量)、pH値、味、臭気、色度及び濁度
水質管理目標設定項目 (24項目) 農薬類を除く		1検体につき 85,700円	水質基準に関する省令の制定及び水道法施行規則の一部改正の通知により掲げる事項
水質管理目標設定項目 (農薬類)		1項目につき 22,500円	水質基準に関する省令の制定及び水道法施行規則の一部改正の通知により掲げる事項
一部項目検査	消毒副生成物	1項目につき 4,200円	塩素酸外9項目
	細菌	1項目につき 1,700円	一般細菌
		1項目につき 2,000円	大腸菌群・大腸菌・嫌気性芽胞菌
		1項目につき 500円	pH値・味・臭気・色度・濁度
	その他	1項目につき 4,100円	無機物質・重金属・一般有機化合物
その他の項目検査		1項目につき 1,300円	一般項目検査(9項目)に鉄、マンガン、フッ素及び硬度の検査を実施する場合

(注) 検査費用は税抜き単価