



市政だより「にいはま」  
Niihama



無病息災祈る

大島  
とんどおどり



市ホームページでは新型コロナウイルスのワクチン接種に関する情報を随時更新しています。  
また、市公式LINEを通じて接種予約も受け付けています。

接種予約はこちらから  
(市公式LINE経由)



新型コロナウイルスの  
ワクチン接種について





絵／真斗さん

### 問い合わせ

※新居浜市の市外局番は [0897]

<b>総合案内</b>	<b>65-1234</b>
(休日・夜間)	33-5151
上下水道局	65-1331
(休日・夜間)	65-1334
別子山支所	64-2011
上部支所	43-6101
川東支所	46-1180
消防本部	34-0119
消防テレホンサービス	33-6800

### 人口・世帯数

(令和4年12月末日現在)

人口	115,314人	(-141)
男	55,623人	(-96)
女	59,691人	(-45)
世帯	57,569世帯	(-72)
	( )	は前月比

## 市の広報ツール

SNS (ソーシャル・ネットワーキング・サービス)



LINE



twitter



Instagram



YouTube

新型コロナウイルス感染症の発生状況によっては、施設の休業や、イベントなどの中止・延期の可能性があります。詳細は各HPで確認するか、主催団体などへお問い合わせください。また、利用、参加する場合は感染対策にご協力ください。

## CONTENTS 目次

- 03 ご利用ください デマンドタクシー
- 06 みんなで持ち歩こう マイボトル
- 08 農業を始めませんか？
- 10 市職員の給与および職員数の状況をお知らせします
- 12 確定申告と市県民税の申告は3月15日(水)まで
- 14 遊ぼう！学ぼう！ EVENT NEWS
- 15 市政ニュース  
市営住宅の入居者を募集します／四国初！保健福祉サービスを市民のもとへ ほか
- 19 お役立ちカレンダー
- 20 まちの話題／おおきくなあれ
- 22 にいはま市議会だより
- 26 保健の窓口
- 28 おしらせ ※P34からご覧ください。
- 35 無料相談
- 36 スマイル

### COVER 表紙

1月9日早朝に行われた大島の伝統行事「とうどおくり」の様子です。当日は臨時の渡海船も運航し、3年ぶりに島外の人も参加。高さ約10mのとうど1基に火がつけられ、1年間の無病息災を祈願しました。

### 公式 LINE

市公式LINEでは、より身近なツールとして、市政情報や新型コロナウイルスに関する情報、災害情報などを発信しています。ぜひ「友だち登録」をお願いします。





高齢化に伴い、自家用車で市内の移動が難しい人が増えていることや、バスの利用が不便な地域があることから、川西地区にもデマンドタクシーを導入します。市内全域で「誰もが移動に困らないまちづくり」に向けた取り組みを行っていきます。



## 買い物や通院などにご利用ください

デマンドタクシーは、路線バスを補う交通手段です。通常のタクシーとは異なり、運行区域と運行時間が決まっている予約制の乗り合いタクシーです。タクシーが利用者の自宅などの乗車地から運行区域内の目的地まで、同じ時間帯の利用者を乗り合いで送迎します。



## 川西地区でもデマンドタクシーの運行開始

2月中旬の試行運行開始に向けて、2月1日から地域交通課で利用登録の受け付けを開始します。運行開始日はHPなどでお知らせします。

### ＜川西地区デマンドタクシーの新たな試み＞

- ・予約ができるスマホアプリの導入（P 4をご覧ください）
- ・相談窓口（ハートステーション 新居浜テレコムプラザ店《坂井町2-3-17》）とコールセンター（☎ 66-9655）の設置
- ・運行事業者4社の持ち回りによる運行  
（有）日新タクシー、愛媛近鉄タクシー（株） 新居浜支店  
（株）駅前タクシー、あかがねタクシー（株）

タクシーに貼っている  
このステッカーが目印！



地域交通課  
國光 梢



# デマンドタクシーの利用の流れ

## 01 事前に利用登録をしましょう

事前に地域交通課への利用登録（無料）が必要です。「利用登録票」は地域交通課で配布しているほか、市 HP からダウンロードできます。郵送、FAX、電話でも受け付けていますので、まずは地域交通課にご相談ください。登録手続き完了後、登録証を郵送でお送りします。

また、川西地区については、相談窓口や専用特設サイトの登録フォームからも登録ができます。



## 02 デマンドタクシーを予約しましょう

予約時には、最初に「デマンドタクシーの予約」と言って、登録番号、氏名、住所、日時、目的地を伝えてください。当日予約時間にお迎えを待ちましょう。

※運行開始日や予約開始日などについては HP などでお知らせします。

### 【川西地区の人】

…コールセンター（☎ 66-9655）への電話、または専用アプリで予約をしてください。

### 【川東・上部東・上部西地区の人】

…タクシー事業者へ電話してください。

- 川東地区 …東雲タクシー☎ 47-3122
- 上部東地区…光タクシー☎ 43-7077
- 上部西地区…中萩タクシー☎ 47-0505

## 川西地区のみ試験実施 スマホアプリから予約が可能に！

利用登録してから  
ご利用ください

川西地区のデマンドタクシーでは新しい取り組みとして、電話だけではなくスマートフォンのアプリ「MONET（モネ）」からも予約できます。デジタル社会を見据えてデマンドタクシーの利便性を高めるための取り組みです。ぜひ右のQRからダウンロードしてご利用ください。



MONET

### < MONET のイメージ（一部抜粋） >



乗車予約



日時など設定



内容を確認し予約



予約完了

## ～デマンドタクシー運行表～

	川西地区	川東・上部東・上部西地区（現在運行中）
利用対象者	バス停から概ね半径 300m 圏外地域在住の人、もしくはバス利用が困難な人	
乗降地点	<ul style="list-style-type: none"> <li>●登録者の自宅</li> <li>●交通結節点(JR 新居浜駅、新居浜西バスターミナル、元塚バス停、元塚東バス停)</li> <li>●医療機関（住友別子病院・十全総合病院・新居浜協立病院）</li> <li>●商業施設（区域内のドラッグストアとスーパーマーケット 19 カ所）</li> <li>●その他（市役所・シニア交流センター川西）</li> </ul>	<ul style="list-style-type: none"> <li>●登録者の自宅</li> <li>●交通結節点（バス停留所・駅・港など）</li> <li>●医療・福祉施設 ●金融機関 ●商業施設</li> <li>●保育・教育施設 ●公共施設</li> <li>●その他市地域公共交通活性化協議会が認める施設</li> </ul>
運行便数	<ul style="list-style-type: none"> <li>・(月)～(金) 9:00～16:00 の間で 8 便（各便 1 台）</li> <li>・(土) (日)・(祝)・年末年始は運休 9:00～12:00 の間で 4 便（各便 1 台）</li> </ul>	<ul style="list-style-type: none"> <li>・(月)～(金) ① 9:00～② 10:00～③ 11:00～④ 12:00～ ⑤ 13:00～⑥ 14:00～⑦ 15:00～⑧ 16:00～ ※①～⑥は各便 2 台、⑦⑧は各便 1 台</li> <li>・(土) (日)・(祝)・年末年始は運休 ① 9:00～② 10:00～③ 11:00～④ 12:00～ ⑤ 13:00～（各便 2 台）</li> </ul>
利用料	大人（中学生以上）1 回乗車 500 円、小人（小学生以下）1 回乗車 250 円 未就学児は、1 歳未満は無料、1 歳以上は保護者 1 人につき 1 人無料 ※障がい者、運転免許自主返納者などは半額割引あり	
注意事項	<ul style="list-style-type: none"> <li>・川西地区は試行運行のため、当面は目的地を限定して運行します。</li> <li>・ほかの利用者と相乗りになることがあります。途中でほかの利用者が乗り降りしながらの運行となりますので、時間に余裕をもってご利用ください。</li> <li>・車の乗り降りに介助が必要な人は介助者と一緒にご利用ください。</li> <li>・荷物の積み下ろしは自分で行ってください。大きな荷物や手押し車・車いすなどを載せる場合は、予約の際にお伝えください。</li> </ul>	



### 快適な公共交通を目指して

近年、高齢化に伴い、自家用車に替わる移動手段として路線バスやデマンドタクシーなどの公共交通機関が注目されています。

このたび、川西地区にも新たにデマンドタクシーを導入し、自家用車に頼れない人の移動手段として、買い物や通院など日常のお出かけを支援します。さらに、スマホアプリをはじめデジタル技術を活用し、公共交通機関の利便性を高める新しい試みにもチャレンジします。

本市では、使いやすく、持続可能な公共交通網を維持・整備してまいりますので、皆さんぜひ公共交通機関をご利用ください。



地域交通課  
守谷 典隆

# 地球の環境を守る！

## みんなで持ち歩こう マイボトル

カーボンニュートラル推進室 ☎ 65-1284



最近「マイボトル」という言葉を耳にしませんか？ 外出時に水筒などのマイボトルを携帯し、ペットボトルの使用を減らすため、マイボトルの持参を呼び掛けています。

ペットボトルの原材料であるプラスチック原料(ポリエステル)の削減はもちろんですが、プラスチックごみの発生を止めるという大きな意味があります。

### プラスチックは地球温暖化の一因

プラスチックは、便利で汎用性<sup>はんよう</sup>も高いので広い分野でよく利用されていますが、生産や焼却廃棄する時に二酸化炭素などの温室効果ガスが発生するため、地球温暖化の一因となっています。

### あなたの捨てたごみが海を汚しているかも…

海に行くと海岸に散乱しているごみを目にしませんか。これらのごみには海岸や船の上から捨てられたごみもありますが、道路や川にポイ捨てされたり屋外に放置されたりしたごみが雨風によって川に入り、海に流れ、海流や風によって海岸に流れ着いたものもあります。

#### POINT

プラスチックの使用を減らすことが  
地球温暖化防止につながります

### どんなごみが多い？

海岸に漂着したごみの多くは、ペットボトルや発泡スチロール、ナイロン袋などのプラスチックごみです。これらは滞留期間が長く、風化などの劣化により大きさが5ミリメートル以下のマイクロプラスチックになります。これを食べてしまった魚介類が人間に摂取されるなど、生態系を含む環境汚染を引き起こしています。



回収した海岸漂着ごみ

素材・飲み口はさまざま

## お気に入りのマイボトルを見つけよう！



マイボトルは、私たち一人一人がすぐに実行できる効果が高いエコ活動です。  
持参する習慣を身に付け、プラスチックごみを減らしましょう。

### お気に入りのマイボトルを見つけよう！ ～マイボトル選びのポイント～

#### 素材

- ①ステンレス製… 保温・保冷性が高い！
- ②チタン製… 高耐食性・抗菌性が高い！
- ③ガラス製… 煮沸消毒ができる！
- ④プラスチック製… 軽量！
- ⑤シリコン製… 柔らかく耐久性が高い！

#### 飲み口

- ①スクリュータイプ  
…飲料や氷を入れやすく、  
使い勝手が良い！
- ②ワンタッチタイプ  
…片手で素早く開けられる！

マイボトルは  
繰り返し使えて  
お財布にもやさしい！



カーボンニュートラル推進室  
津村 亮

## ごみを拾って海をきれいに！

11月12日(土)に垣生海岸で、市地球高温暖化対策地域協議会が主催した「プラごみ清掃」に約140人が参加し、約150kgのごみを回収しました。

同協議会では、これまで実施してきたマイバッグ持参推進キャンペーンに加え、今年度からマイボトル等持参推進キャンペーンも実施しています。



約150kg回収しました



キャンペーンポスター

### いつもの生活にエコ活動を！

プラスチックごみを減らすためには、ポイ捨ての禁止やリサイクルが大切ですが、やはり普段の生活で、ペットボトルの使用を減らし、できるだけプラスチックを使わないということが大切です。

また、「マイスプーンを持参し、コ

ンビニなどでの使い捨てのプラスチック製スプーンなどの提供を断る」といったこともエコ活動として非常に有効です。

普段から、すぐに実行できるエコ活動を心掛け、私たちの美しい新居浜市を守っていきましょう。

できることから  
始めましょう！



カーボンニュートラル推進室  
小島 篤



農業は、わたしたちの暮らしに欠かすことのできない「食」を支える地域の重要な産業です。

しかし、高齢化と後継者不足による担い手の減少、耕作放棄地の増大など、農家を取り巻く状況は厳しさを増しています。地域の担い手確保が大きな課題となっています。

農業に興味のある皆さん、今こそ、農業を始めませんか。就農への、はじめの一步、ご紹介いたします。



# 農業を始めませんか？

まずはここから

テレビ番組などを見て、農家や田舎暮らしに憧れを抱く人もいるのではないのでしょうか。

ですが、「明日から農業を始めよう」と意気込んでも、すぐに始められるわけではありません。「農業をやりたい」と思ったら、その日から準備を始めましょう。

就農に必要なこと

- ✓ 技術の習得
- ✓ 機械や施設・資金・農地の確保

技術習得には、松山市にある県立農業大学校で学ぶほか、JAによる栽培講習会受講、先輩農家に教わる、といった方法があります。

本格的に農業を始める前に、まずは自分が農業に向いているか、家庭菜園や自然農園を借りて実際に野菜作りにチャレンジしてみませんか。

## 自然農園って？

市内の耕作放棄地などを利用して開設しています。市内在住で、農薬や化学肥料を使わない野菜作りに興味がある人を対象に、1区画約50㎡の農地を貸し出します。

【農園数】市内34農園 【利用料】年間2,000円  
詳細は市自然農園を育てる会まで。

☎ 32-1207 ※(月)・(金) 13:00～16:00





気軽にご相談  
ください！



農林水産課 山口 優芽

農林水産課では、就農に関する相談を随時受け付けています。就農希望者から具体的な聞き取りを行い、県やJAなど関係機関と情報共有して、どのように進めていくかを協議します。

また、毎年2月初旬に就農相談会を開催しているほか、新規就農者（50歳未満）への支援も行っています。

### 新規就農者の資金面をサポート

新規就農者に向け、就農前の研修を後押しする資金（2年以内）や、就農直後の経営確立を支援する資金（3年以内）を交付しています。

詳細は農林水産省HPでご確認ください。



農林水産省 HP

### 4日に就農相談会

就農希望者を対象に、関係機関が新規就農支援制度、農地の確保、資金面などについて、個別面談を実施します。

**日** 2月4日(土) 9～12時

**場・問** JAえひめ未来

新居浜経済センター（坂井町） ☎ 41-5701



point!

### 就農までの道筋

#### 学習・就農相談

先輩農家や就農相談窓口に相談しましょう。特に新規就農の人は、農業体験などで適性を判断しましょう。

#### 目標を立てる

どこで、何を、どれくらいの規模で作付けするか、目標とする経営像を描きます。親や先輩農家などの農業経営を参考にしましょう。

#### 技術習得

目標を実現するために必要な技術を習得しましょう。

#### 設備投資

農業経営に必要な資金の借入れ、農地の取得、機械などを整備しましょう。

## 就農

### 認定農業者とは

認定農業者とは、今後の農業をけん引していく地域農業の中心経営体として、市が認定する農業者です。認定されると、人・農地プランと関連した支

援を受けられたり、有利な資金制度を利用できたりするなどのメリットがあります。

5年後の経営拡大目標などの計画を立てる必要がありますが、制度に興味のある人は、ぜひご相談ください。

### 農家×クリエイター

波片<sup>はがた</sup>仁志<sup>ひとし</sup>さん

船木に農園を構える波片さんも、認定農業者の一人。市内のデザイナーや写真家らと商品を共同開発するなど、新たな試みに挑戦しています。

波片さんは、一人でも多くの人に自分が作った野菜を食べてほしいと学校給食用に出荷。しかし買取価格は高くない、継続が難しくなってきました。そこで農園の野菜で漬物を作って販売し、その利益で経費を賄うプロジェクトを始動。メード・イン・新居浜にこだわり、地元のカリエイターたちと一緒に商品を完成させました。

波片さんは「新居浜でもこんな面白いことができるよ」と、これからの農家さんに伝えたいと笑顔で語りました。



【写真】波片さんと地元クリエイターが共同開発した商品は、県内最大のデザインコンペでグランプリを受賞するなど、話題になりました。

# 市職員の給与および職員数の状況をお知らせします

人事課 ☎ 65-1213

本市では、法律・条例などに基づき、人事行政の運営などの状況について公表しています。  
このうち、職員の給与および職員数の状況についてお知らせします。

## 1 総括

### ①令和3年度の人件費の状況（普通会計決算）

住民基本台帳人口 (令和4年1月1日)	歳出額 (A)	実質収支	人件費 (B)	人件費率 (B/A)	(参考) 令和2年度の人件費率
116,624人	570億5,208万円	9億8,392万円	84億854万円	14.7%	13.2%

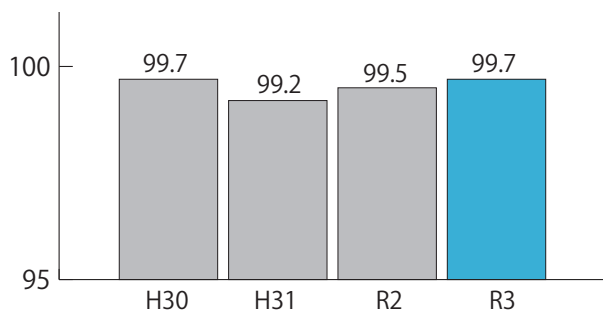
※令和3年度の普通会計決算における歳出額に占める人件費の割合です。人件費には、特別職に支給される給料、報酬などが含まれています。

### ②令和3年度の職員給与費の状況（普通会計決算）

職員数 (A)	給与費				一人当たりの給与費 (B/A)
	給料	職員手当	期末・勤勉手当	計 (B)	
769人	28億2,732万円	5億7,026万円	12億352万円	46億110万円	598万円

※職員手当には、退職手当は含まれていません。職員数は、令和3年4月1日現在の人数です（再任用職員は含まれていません）。

### ③ラスパイレス指数の状況



※ラスパイレス指数とは、国家公務員の給与水準を100とした場合の、地方公務員の給与水準を示す指数です。

※ただし、国と各自治体の職員の学歴・経験年数別の構成比率の状況の違いなどによって、影響が出てくることもあります。



## 2 職員の平均給与月額、初任給などの状況（令和4年4月1日現在）

### ①職員の平均年齢、平均給料月額および平均給与月額の状況

区分	一般行政職			技能労務職		
	平均年齢	平均給料月額	平均給与月額	平均年齢	平均給料月額	平均給与月額
新居浜市	43.6歳	325,845円	394,895円	58.4歳	311,071円	315,388円
愛媛県	43.0歳	318,684円	414,565円	55.5歳	333,161円	367,398円
国	42.7歳	323,711円	405,049円	51.1歳	286,570円	328,416円

※「平均給料月額」とは、令和4年4月1日における職種ごとの職員の基本給の平均です。

### ②職員の初任給の状況

区分	新居浜市	愛媛県	国	
一般行政職	大学卒	182,200円	189,643円	182,200円
	高校卒	150,600円	155,674円	150,600円

### ③職員の経験年数別・学歴別平均給料月額の状況

区分	経験年数				
	10年	20年	25年	30年	
一般行政職	大学卒	261,892円	360,400円	382,500円	394,600円
	高校卒	207,650円	299,000円	361,200円	374,400円

※経験年数とは、卒業後直ちに採用され、引き続き勤務している場合は、採用後の年数をいいます。

## 3 一般行政職の級別職員数の状況（令和4年4月1日現在）

区分	1級	2級	3級	4級	5級	6級	7級	8級	計
標準的な職務内容	主事	上級主事	主任	係長・主査	副課長	課長、主幹・技幹	次長	部長	
職員数	54人	69人	79人	114人	99人	51人	22人	8人	496人
構成比	10.9%	13.9%	15.9%	23.0%	20.0%	10.3%	4.4%	1.6%	100%

※新居浜市の給与条例に基づく給料表の級区分による職員数です。標準的な職務内容とは、それぞれの級に該当する代表的な職務です。

## 4 職員の手当の状況

### ① 期末手当・勤勉手当（令和3年度）

区分	新居浜市		国	
	期末手当 2.40 月分 (1.35 月分)	勤勉手当 1.90 月分 (0.90 月分)	期末手当 2.40 月分 (1.35 月分)	勤勉手当 1.90 月分 (0.90 月分)
支給割合				
加算措置の状況	職制上の段階、職務の級などによる加算措置			

※（ ）内は、再任用職員に係る支給割合です。

### ② 退職手当（令和3年度）

区分	新居浜市		国		
	自己都合	定年前早期・定年	自己都合	定年前早期・定年	
支給率	勤続 20 年	19.6695 月分	24.586875 月分	19.6695 月分	24.586875 月分
	勤続 25 年	28.0395 月分	33.27075 月分	28.0395 月分	33.27075 月分
	勤続 35 年	39.7575 月分	47.709 月分	39.7575 月分	47.709 月分
	最高限度額	47.709 月分	47.709 月分	47.709 月分	47.709 月分
その他の加算措置	定年前早期退職特例措置 (2～45%加算)		定年前早期退職特例措置 (2～45%加算)		
1人当たり平均支給額	459 万 7 千円	2,168 万円 2 千円			

### ③ 特殊勤務手当（令和3年度）

支給実績	3,233 万円
支給職員 1 人当たり平均支給年額	10 万 7 千円
職員全体に占める手当支給職員の割合	33.9%
手当の種類（手当数）	21

### ④ 時間外勤務手当（令和3年度）

支給実績	1 億 3,936 万 4 千円
支給職員 1 人当たり平均支給年額	21 万 9 千円

### ⑤ その他の主な手当（令和3年度）

手当名	内容および支給月額	国の制度との違い
扶養手当	子 10,000 円 特定扶養加算（16～22 歳） 5,000 円 配偶者 6,500 円（部長級 3,500 円） 父母など 6,500 円（部長級 3,500 円）	(同)
住居手当	家賃額 12,000 円を超える借家居住者に対し、家賃額に応じて支給 支給限度額 27,000 円	(異) 国…家賃額 16,000 円を超える借家居住者に対し、家賃額に応じて支給 支給限度額 28,000 円
通勤手当	交通機関利用者（JR、バスなど利用者） 支給単位期間（最長 6 カ月間）の通勤に要する運賃などの額により支給 支給限度額（月額） 55,000 円 交通用具利用者（自動車、バイクなど利用者） 通勤距離（片道）により支給 2 km 以上～ 5 km 未満 2,500 円 5 km 以上～ 10 km 未満 4,200 円 10 km 以上～ 15 km 未満 7,100 円 15 km 以上～ 20 km 未満 10,000 円 20 km 以上～ 25 km 未満 12,900 円 25 km 以上～ 30 km 未満 15,800 円 (以下省略)	(異) 国…交通用具利用者 2 km 以上～ 5 km 未満 2,000 円
管理職手当	管理または監督の地位にある職員に支給 部長級 88,000 円 次長級 66,000 円 課長級 57,000 円 主幹・技幹級 47,000 円 副課長級 39,500 円	(同) ※ただし、職名、支給割合の設定は異なります。

## 5 特別職の報酬などの状況（令和4年4月1日現在）

区分	給料月額または報酬月額	令和3年度期末手当支給割合
市長	956,000 円	3.25 月分
副市長（統括）	780,000 円	
副市長（特命）	683,000 円	
議長	572,000 円	
副議長	518,000 円	
議員	482,000 円	
退職手当	《算定方式、1 期の手当額および支給時期》	
	市長	956,000 円×在職月数 48 月× 35/100 = 1,606 万 800 円
	副市長（統括）	780,000 円×在職月数 48 月× 25/100 = 936 万円
	副市長（特命）	683,000 円×在職月数 48 月× 25/100 = 819 万 6,000 円 ※それぞれ任期ごと

※退職手当の「1 期の手当額」は、4 月 1 日現在の給料月額および支給率に基づき、1 期（4 年＝48 月）勤めた場合における退職手当の見込額です。

市職員の給与は、「新居浜市職員の給与に関する条例」などの規定に基づき支給しています。関連する条例などは市 HP の例規集から閲覧できます。また、職員の任免、勤務時間その他の勤務条件などの状況は、2 月 1 日から市 HP に掲載します。



## 6 職員の状況（各年4月1日現在）

区分	職員数		対前年増減数	主な増減理由	
	R3	R4			
普通会計部門	議会	9	9		
	総務	160	172	12	文化・スポーツ振興事業の体制整備など
	税務	56	54	△ 2	税務 3 課勤務体制の見直し
	民生	153	154	1	ねりんピック関係業務
	衛生	61	61		
	労働	2	2		
	農水	28	27	△ 1	農林水産関連業務分担の見直し
	商工	17	16	△ 1	産業政策推進監の廃止
	土木	88	86	△ 2	採用不調
	計	574	581	7	
教育部門	教育	92	73	△ 19	文化・スポーツ振興事業を市長部局へ移管、王子幼稚園の廃止
	消防	140	144	4	消防救急体制の強化充実
	小計	806	798	△ 8	
公営企業など会計部門	水道	31	30	△ 1	組織機構の見直しなど
	交通	8	8		
	下水道	27	26	△ 1	組織機構の見直しなど
	その他	59	58	△ 1	採用不調
	小計	125	122	△ 3	
合計	931 [986]	920 [986]	△ 11 [0]		

※職員数は、一般職に属する職員数です。また、[ ] 内は、条例定数の合計です。

# 確定申告と市県民税の申告は 3月15日(水)まで

市民税課 ☎ 65-1224

## 確定申告（所得税および復興特別所得税）

### ■確定申告が必要な人

①令和4年中の各種所得金額の合計額から所得控除を差し引き、その金額を基に計算した税額が、配当控除を超える次のような人

- ・ 商売をしている人（商工業、農漁業、自由業など事業から生じる収入のある人）
- ・ 土地や建物などを売った人
- ・ 土地や建物などの賃貸料や権利金などの収入がある人

②給与所得者で次のような人

- ・ 給与の収入金額が2,000万円を超える人
- ・ 給与以外の所得が20万円を超える人

③源泉徴収された所得税が還付される場合がある人

- ・ 給与所得者で雑損控除や医療費控除、住宅借入金等特別控除、寄付金控除などを受けることができる人
- ・ 令和3年の途中で退職した後、再就職しなかったため、年末調整を受けていない人

## 消費税および地方消費税

■個人事業者の消費税および地方消費税の申告と納税  
申告と納税の期間は、**3月31日(金)**までです。

### ■インボイス制度について

10月1日(日)から、消費税の仕入税額控除の方式としてインボイス制度が始まります。国税庁HPの「インボイス制度特設サイト」に制度の概要、Q & Aや申請手続に関する情報を掲載していますので、ご覧ください。

インボイス制度  
特設サイト



## スマホなどで確定申告ができます

■確定申告書は、スマホやパソコンで作成できます。

スマホやパソコンで国税庁HP（確定申告書等作成コーナー）にアクセスすれば、画面の案内に沿って入力するだけで申告書が作成できます。

作成した申告書はそのままe-Taxを利用して送信できるほか、印刷して郵送などで税務署に提出することもできます。



確定申告書等  
作成コーナー

■確定申告書の作成・提出方法は動画でチェック

確定申告書等作成コーナーを利用した入力方法などの動画は、YouTube「国税庁動画チャンネル」で見ることができます。



動画への  
アクセスはこちら

## 納期限と振替日

	納期限	振替納付日
所得税	3月15日(水)	4月24日(月)
消費税	3月31日(金)	4月27日(木)
贈与税	3月15日(水)	

所得税や個人事業者の消費税（地方消費税を含む）については、指定の預貯金口座から自動振替により納税することができます。税務署または取引先の金融機関に、「預貯金口座振替依頼書」を申告期限までに提出すると自動振替を利用できます。



## 確定申告会場のご案内

### イオンモール新居浜 2階 イオンホール

※ 10:00 までは、特設入口（B 入口横のタクシー乗り場前）以外は入場できません。



**2月16日(木)～3月15日(水)**  
9:00～16:00 (土・日・祝除く)

※ 来場時にはマスクを着用し、検温にご協力ください。37.5 度以上の発熱が認められる場合、入場することができません。

※ 混雑緩和のため、会場へ入場するには「入場整理券」が必要です。会場で**当日配布**しますが、配布状況によっては、後日の来場をお願いする場合があります。また、**国税庁公式 LINE**でも**事前発行**します（この期間、新居浜税務署には確定申告会場を設置していません）。

国税庁  
公式 LINE



※ 会場内にマイナンバーカード申請コーナーを開設しています（**2月16日(木)～3月15日(水)**、**土・日・祝除く 9:30～15:30**）。



所得税・消費税・贈与税に関する問い合わせ  
マイナンバーカードに関する問い合わせ

新居浜税務署 ☎ 33-4145  
市民課 ☎ 65-1232

## 市県民税申告（市県民税）

### ■市県民税の申告が必要な人

令和5年1月1日現在、市内に住所がある人

### ■市県民税の申告が不要な人

- ・前年中の所得が給与所得のみで、勤務先から給与支払報告書が市役所に提出されている人
- ・所得税の確定申告をした人（市県民税の申告書を提出したものとみなされます）

・前年中収入がなかった人（所得証明が必要な人除く）  
※ 年金収入 400 万円以下で、かつ年金以外の他の所得金額が 20 万円以下の場合、還付申告以外の確定申告が不要となりますが、市県民税の申告は必要な場合があります。

### ■市県民税の申告の際に必要なもの

市県民税の申告の際に必要なものは、市 HP に掲載しています。年金収入のある人は「公的年金等の源泉徴収票」も必要です。

※ 税務署から「確定申告のご案内」文書が送付されている人は、確定申告会場で申告してください。

### ■市県民税申告相談会場のご案内

受付時間 9:30～15:00（詳細は下表）

日程	場所
<b>2月10日(金)、13日(月)*</b>	市役所 2階 会議室 21 (土・日・祝除く) (9:30～11:30、13:30～16:00)
<b>3月2日(木)～15日(水)</b>	(9:30～12:00、13:00～16:00)
<b>2月14日(火)</b>	浮島公民館 (10:00 - 15:00) 多喜浜公民館 (10:00 - 15:00)
<b>2月15日(水)</b>	神郷公民館、垣生公民館
<b>2月16日(木)</b>	角野公民館
<b>2月17日(金)</b>	泉川公民館
<b>2月20日(月)</b>	大島交流センター (10:00 - 14:00) 別子山支所 (10:00 - 14:30)
<b>2月21日(火)</b>	船木公民館
<b>2月22日(水)</b>	高津公民館
<b>2月24日(金)</b>	大生院公民館
<b>2月27日(月)</b>	中萩公民館 (萩生地区 10:30～16:00)
<b>2月28日(火)</b>	中萩公民館 (萩生地区以外)

※ **2月10日(金)、13日(月)**は、例年混雑しているため、受付時間を午前中は 11:30 まで、午後は 13:30 からとします。

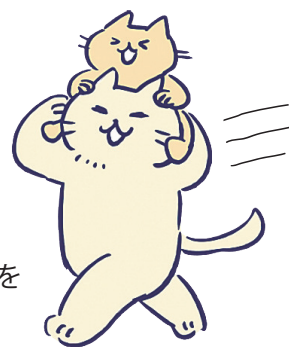
市県民税に関する問い合わせ  
市民税課 ☎ 65-1224 FAX 65-1255



市 HP

遊ぼう！学ぼう！

# EVENT NEWS



親子で楽しめそうなイベントを  
PICK UP しました。

和服や民族衣装での  
参加も大歓迎！

01

## 第31回新居浜グローバルパーティー Just One World!



日時：2月12日(日) 13:00～15:30

場所：ウイメンズプラザ

料金：500円（6歳以下無料）

※当日受付にてお支払いください。

問い合わせ：グローバルパーティーを楽しもう会

☎ 090-9454-9688（大亀）

（担当課：地域コミュニティ課 ☎ 65-1218）

さまざまな文化に  
触れたり、たくさんの  
友達をつくったりして、  
楽しいひとときを  
過ごしませんか？



ワークショップ／

02

## 木のチップであそぼう



木材チップに  
色を塗って遊ぼう！



日時：2月18日(土)～4月9日(日) ※期間中の土日祝のみ

10:30～12:00 / 13:30～15:00（受付時間は終了の30分前まで）

場所：県総合科学博物館エントランスホール

料金：200円 定員：各日30人

問い合わせ：県総合科学博物館 ☎ 40-4100

## 図書館だより

☎ 32-1911

【2月休館日】6日(月)、13日(月)、20日(月)、27日(月)、28日(火)月末整理日

【開館時間】火～土：9:00～19:00 日祝：9:00～17:00

多目的ホールと角野分館では、毎月おはなし会を開催しています。

詳細はHP。



## オススメ新着本



「電気、マジわからん  
と思ったときに読む本」  
たぬまかずお  
オーム社 田沼和夫／著

エアコンってどうやって温度  
を下げるの？ 普段何気なく  
使っている電気の正体と働き  
を、図やイラストで分かりやす  
く解説する。



「生きかたイロイロ！  
昆虫変態図鑑」  
ポプラ社

かわべとおる まえはたまみ  
川邊透・前畑真実／著

おなじみの昆虫からレアな昆  
虫まで222種の虫たちの個性あ  
ふれる一生を紹介。

# 令和4年消防白書



予防課 ☎ 65-1342

令和4年新居浜市消防白書がまとまりました。火災件数については36件、救助出動件数については37件、救急出動件数については6,259件となっています。特に、救急出動件数については、コロナ禍の影響もあり、昨年より約1,000件増加し、過去最高の出動件数となっています。



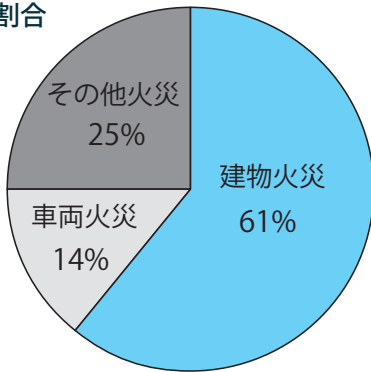
## 火災概況

火災件数は36件、火災による死者は2人、負傷者は6人となっています。火災種別では、建物火災が22件と最も多く、全体の約6割を占め、そのうち住宅からの出火が11件（共同住宅・併用住宅などを含む）となっています。また、死傷者は全て住宅からの火災で発生しています。

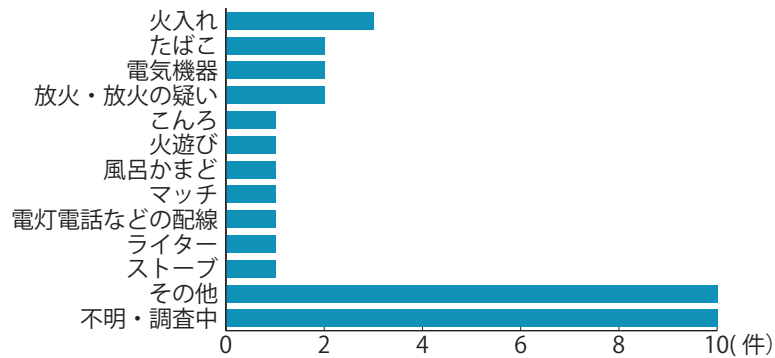
出火原因別では、「火入れ（野焼きなど）」が最

も多く、次いで「たばこ」「電気機器」「放火・放火の疑い」となっています。ゴミなどを焼く屋外焼却は原則禁止されています。例外的に焼却をする場合は、風などの気象情報の確認や消火用の水を準備し、必ず監視しながら行ってください。また、焼却後は必ず火が消えたかを確認してください。

火災種別割合

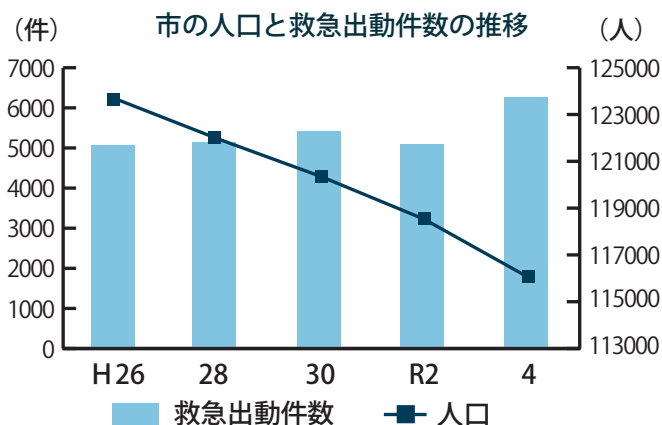


火災原因別件数



## 救急概況

救急出動の件数は6,259件、搬送人員は5,837人となっており、昨年と比較すると約1,000件増加しています。これは1日あたり約17回救急車が出動し、市民の約20人に1人が搬送されたこととなります。人口が減少傾向にある中、救急出動件数については、大幅に増加し過去最高の件数となっています。重篤な症状の人を一刻も早く処置、搬送できるよう、救急車の適正な利用をお願いします。



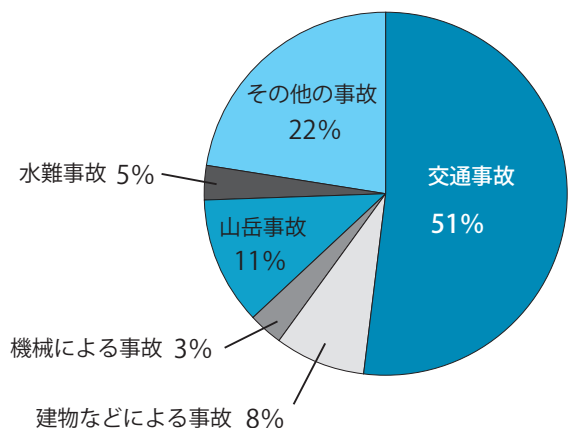
## 救助概況

救助出動の件数は37件、総救助人員は33人となっています。

事故種別では、交通事故が19件と最も多く、全体の約半数を占め、次いで建物などによる事故、山岳事故、水難事故の順となっています。

救助活動は、多岐にわたっており、これらに的確に対応できる高度で専門的な知識・技術が求められています。

事故種別救助出動割合



## ■市営住宅の入居者を募集します

建築住宅課 ☎ 65-1277

### ◇入居資格

- ①住宅に困っている人
- ②世帯向け：同居しようとする親族がいる人
- ③市（町村）税などを滞納していないこと
- ④申込世帯の所得合計額から扶養親族などの控除額を差し引いた額を12で割った額が158,000円以下であること（障がい者などがある世帯・入居申込者が60歳以上で同居者全員が60歳以上もしくは18歳未満の世帯・同居者に小学校就学時期に達する日までの人がいる世帯は、214,000円以下であること）
- ⑤入居申込者（現に同居し、または同居しようとする

親族を含む）が暴力団員でないこと

- ⑥緊急連絡人を用意できる人（単身者は別に身元引受人も必要） ※連帯保証人不要

◇申込書配布 2月1日(水)～

◇受付期間等 2月6日(月)～20日(月) 8:30～17:30  
毎週(※)は8:30～18:30、(⊕)(⊖)は2月18日(土) 8:30～17:30のみ

◇提出書類 申込書、世帯全員の住民票、所得証明書、納税証明書、源泉徴収票など

◇申込・問 市営住宅管理グループ ☎ 47-5218

〒792-0025 一宮町1-6-37 横山ビル1階

学校区		団地名	対象	間取	エレベーター	浴槽	募集戸数	階層	参考家賃						
中学校	小学校														
東	高津	南小松原	单身	1LDK	○	○	1戸	2F	18,100～35,500円						
			世帯	3DK	×	○	1戸	2F	19,700～37,000円						
							3戸	4F							
			世帯/单身	3DK	×	×	2戸	1F	13,000～26,600円						
		1戸					3F								
		桜木	单身	2DK	×	×	1戸	4F	7,700円	3,600円					
			世帯/单身	3DK	×	×	1戸	1F	10,400～17,200円						
							1戸	3F							
高津	世帯		3DK	×	×	1戸	1F	16,700～32,700円							
		1戸				2F									
1戸	3F														
川東	神郷	城下	世帯	3DK	×	×	1戸	1F	17,900～35,100円						
1戸	2F														
西	惣開	新田	世帯	3DK	×	×	1戸	1F	15,700～31,200円						
							1戸	2F							
							1戸	3F							
		新田第二	世帯	3DK	×	×	5戸	3F	17,900～36,800円						
							北新町	世帯		3DK	×	○	4戸	1F	19,000～38,900円
													1戸	2F	
2戸	3F														
2戸	4F														
1戸	5F														
南	金栄	西の土居	2世帯	4DK	×	×	1戸	1F	25,600～50,300円						
北	新居浜	新須賀	世帯	3DK	×	×	2戸	2F	17,900～35,500円						
							1戸	3F							
							1戸	4F							
	宮西	泉宮第二	世帯	3DK	×	○	1戸	1F	19,900～37,100円						
							西原	世帯		3DK	×	○	1戸	1F	19,000～37,300円
													1戸	2F	
1戸	3F														
1戸	1F	17,600～34,600円													
1戸	1F														
中萩	中萩	治良丸南	世帯	2DK	○	○	1戸	1F	23,200～45,500円						
							1戸	2F							
		車椅子用	2DK	×	○	1戸	1F	22,600～44,500円							
						1戸	1F								
		治良丸	世帯	3DK	×	○	4戸	1F	21,200～45,300円						
							2戸	2F							
		6戸	3F												
		横山南	世帯	3DK	×	○	2戸	2F	21,500～43,100円						
1戸	3F														
横山北	世帯	3DK	×	○	1戸	3F	21,200～41,500円								
泉川	泉川	松原	世帯	3DK	×	×	2戸	1F	15,300～33,400円						
							4戸	3F							
							1戸	4F							
							1戸	5F							

単身の人は60歳以上などの別途条件があります。「世帯/单身」は世帯優先になります。「車椅子用」の部屋に申し込みできるのは車椅子の人のみです。申込者数が募集戸数を超える場合は公開抽選（3月中旬の平日予定）を行います。



## 令和5年度「放課後児童クラブ」利用者募集!

学校教育課 ☎65・1301

放課後児童クラブは、保護者が仕事などで昼間不在となるため、家庭での養育が困難な小学生を対象に、遊びや生活の場を提供し、児童の健全な育成を行っている事業です。

### 申込方法

2月1日(水)から28日(火)までに、入会を希望する児童クラブに必要な書類を提出してください。

提出する書類は、放課後児童クラブ申込書、雇用証明書、家庭状況(自営業、介護など)証明書な

どになりますが、家庭の状況により異なります。詳細は、ホームページを確認いただくか、学校教育課までお問い合わせください。



放課後児童クラブ HP

## 放課後児童クラブの名称および場所など

	名称	開設場所	対象校区
川西地区	なかよしクラブ	新居浜小学校内	新居浜
	たんぼぼクラブ1・2	金栄小学校内	金栄
	すみれクラブ	宮西小学校内	宮西
	のぞみクラブ1・2	惣開小学校内	惣開
上部地区	かがやきクラブ1~3	金子小学校内	金子
	ひかりクラブ1~3	中萩小学校内	中萩
	きりんクラブ	上部児童センター内	中萩
	こぼとクラブ1~3	角野小学校内	角野
	うずいクラブ	大生院小学校内	大生院
	かぶとクラブ1・2	船木小学校内	船木
	ぱんだクラブ1~3	泉川小学校内	泉川
川東地区	たねっこクラブ1~3	高津小学校内	高津
	あひるクラブ1~3	神郷小学校内	神郷
	ひまわりクラブ	垣生小学校内	垣生
	あじさいクラブ	多喜浜小学校内	多喜浜
	ぴかっこクラブ	川東児童センター内	浮島

### ※開設時間

授業のある日…授業終了後～18:00

学校が休みの日(土曜日、春・夏・冬休み、学校行事の繰替休業日)…8:00～18:00

※実費費用 1カ月3,000円(8月は6,000円)

## (仮称)市西部学校給食センター安全祈願祭

学校教育課 ☎65・1301

令和6年9月に稼働予定している(仮称)新居浜市西部学校給食センターの建設工事安全祈願祭が執り行われました。

新しく建設されるこの給食センターは、老朽化した小学校単独調理場などの代替施設として、1日7100食を提供でき、四国では最大規模の食数を誇る施設として整備され、令和6年9月から供用開始の予定です。

国の衛生基準に沿った、安全衛生の確保にさまざまな工夫を施し、労働環境や作業効率にも十分配慮した施設計画です。子どもたちの生涯にわたる心身の健康な発達や、望ましい食習慣形成のために大きな役割を果たします。

また、備蓄倉庫や移動式回転釜を整備し、災害時における炊き出し拠点としての活用も可能な計画となっております。

### 施設概要

場所 王子町4番

敷地面積 9563・68㎡

延床面積 4024㎡(鉄骨造・2階建)

調理能力

7100食/日(うち

アレルギー対応食

100食/日)

配送対象

18校(小学校9校、中学校7校、特別支援学校2校)



## ■四国初！保健福祉サービスを市民のもとへ

健康政策課 ☎65-1586

本市では昨年12月、四国初となる保健福祉Maas（マース）に特化したマルチタスク車両を導入しました。

ICT（情報通信技術）などを活用し、車内で保健指導や健康相談などのサービスを提供するというもの。車で地域を駆け巡ること



で、市民が健康や福祉に関心を持ち、健診の受診、生活習慣の改善、医療・介護の適正利用などに取り組みきっかけとなり、健康寿命の延伸につながることを期待しています。

導入に合わせて、市役所で車両内覧会を開き、市長がオンラインで栄養相談を受けるデモンストラレーションを行いました（写真）。

### 【こんなことができます】

- ▼市役所や保健センターまで出向かなくても身近な場所で気軽に健康相談ができる。
- ▼保健師、管理栄養士などの専門職に個別相談しなくても、WEBで同時に相談できる。
- ▼その場で健診受診券の発行、WEB予約のサポートができる。
- ▼健康アプリを使って健康情報を共有することで、よりの確にアプローチできる。
- ▼その他、各種福祉サービスの申請をサポート。

## 新型コロナワクチンのご案内

新型コロナワクチン接種推進グループ ☎65-1522



市HP

新型コロナワクチンの接種を受けられる期間は、**令和5年3月31日まで**です。

（令和5年1月現在）

### 予約はこちらから

WEB  
予約



電話予約

コールセンター

☎0120-040-439

（8:30～19:00、土日祝可）

### 新型コロナの気になる疑問



**Q** 自己検査で陽性になったら、何をすればいいの？

**A** 自己検査し、陽性になったら、**陽性者登録センター**に登録しましょう。

詳しくはこちら→



県HP

**Q** 新型コロナに感染した人もワクチン接種できる？

**A** これまで接種した新型コロナワクチンの接種回数や種類にかかわらず、ワクチンを接種することができます。

※オミクロン株対応ワクチンは1人につき1回です。

**Q** 濃厚接触者になったら、待機期間は何日間なの？

**A** 濃厚接触者の待機期間は、陽性者の最終接触日から5日間（最終接触日を0日目として6日目に解除）ですが、**2日目および3日目に自主検査を行い陰性を確認した場合は3日目に解除が可能です。**



日 SUN	月 MON	火 TUE	水 WED	木 THU	金 FRI	土 SAT
<b>■防災行政無線自動電話応答システム</b> 市内一斉放送の防災行政無線の内容を確認できます ☎ 050-3797-2180  ※介護保険料・国民健康保険料・後期高齢者医療保険料（第8期）			1 + 集団健診 (保健センター)	2 ❖ 市民課窓口延長	3	4
5 + 集団健診 (保健センター)	6	7	8	9 ❖ 市民課窓口延長	10	11 <b>建国記念の日</b> ♥ 人権のつどい日 (P31)
12 ♥ 新居浜グロ ーバルパー ティー (P14)	13 + 集団健診 (保健センター)	14	15 ♥ 第42回新居 浜こども美術 展 (~26日、P31)	16 ❖ 市民課窓口延長 + 集団健診 (保 健 センター、特 定健 診のみ)	17	18 ❖ マイナンバ ー カード休日窓 口
19 ♥ 令和4年度全 国 お手玉遊びオ ン ラ イ ン 大 会 発 表 会 (1月号 P15)	20	21	22	23 <b>天皇誕生日</b>	24	25
26 ♥ 百縁笑点街 & さ んさん産直市	27	28 ❖ 納期のお知らせ※	<b>■市民課窓口延長取扱業務（18:15まで）</b> 住民票の写し・戸籍関係証明書・税関係証明書（申告が終了しているもの）・印鑑証明書の交付、印鑑登録業務、住民異動届、マイナンバーカードの交付・申請、パスポートの交付（申請はできません） <b>■市民課マイナンバーカード休日窓口（8:30～12:00）</b> マイナンバーカードの交付・申請（入り口は庁舎東入り口のみ） ☎ 市民課 ☎ 65-1232			

## 外科の休日診療カレンダー

診療時間（9:00～17:00）

5日(日)	大橋胃腸肛門科外科医院	船木	☎ 41-8101
11日(土)	みやはら腎泌尿器科クリニック	八幡	☎ 35-1235
12日(日)	はやし外科クリニック	萩生	☎ 41-0801
19日(日)	すみ整形外科リハビリ科	土橋	☎ 66-1201
23日(木)	宮下整形外科内科	松神子	☎ 45-3833
26日(日)	山内クリニック	松木町	☎ 31-7717

## 内科・小児科

(内科・小児科) (月)～(土) 20:00～23:00

(日)・(祝) 9:00～17:00

※上記時間帯は小児科医がない場合もあります。電話にてお問い合わせください。

(小児科専門医) (火)・(木) 23:00～翌朝 6:00

(月)・(水)・(金)・(土) 21:00～翌朝 6:00

(日)・(祝) 18:00～21:00

※小児科専門医の祝日診療については診療していない日がありますので、新居浜市医師会ホームページ（目次→救急医療情報→急患センター）でご確認ください。

**場 所**  
 新居浜市医師会内科・小児科急患センター  
 一宮町 1-13-52（市役所南側）  
 ☎ 32-5658

※内科・小児科急患センターは、突然急激な症状を発症した患者さんが受診するセンターです。昼間すでに受診した人や、数日前から同じような症状がある人は、翌日医療機関で受診しましょう。

## ごみ休業日

ごみ収集業務、清掃センター、最終処分場

5日(日)・11日(土)・19日(日)・26日(日)

○12日(日)は、施設への自己搬入のみ可能です。

【施設へのごみ搬入受付時間】  
 8:30～16:00

ごみは、ごみステーションのルールを守り、収集日当日に出しましょう(朝7:30まで)。

## 廃棄物対策課からのお知らせ ☎65-1252

【不法投棄は犯罪です!!】

悪質な不法投棄が発生しているため、監視カメラの設置やパトロールなどの対策を行っています。

ルールを守らずにごみを不法投棄することは、法律により禁止されています。違反した場合は、5年以下の懲役もしくは1,000万円以下（法人の場合は3億円以下）の罰金、またはその両方を科される場合があります。

※清掃センターの渋滞状況は、ライブ配信（右記QR）で確認することができます。



大型ごみ受付  
 ☎ 31-5300  
 開庁日の8:30～16:00



※家電リサイクル法対象品は収集できません。



## 12/9 別子山地域おこし協力隊が着任



別子山地域おこし協力隊として、新たに東京都調布市出身の赤嶺紀子さんが着任し、市長から委嘱状が交付されました。

赤嶺さんは、登山ツアー添乗員や空間デザイン制作などの仕事を経て、協力隊に志願。別子山地区では、有機農業や自然農法による農産物の栽培を中心とした活動に当たります。

赤嶺さんは「ずっと畑仕事をする暮らしに憧れていた。自分のやりたいことと別子山が求めていることが結びついて、今後、山の中で暮らしていける環境をつくっていけたらいいと思う」と意気込みを語りました。

## 12/12 新居浜駅にからくり時計お目見え



観光客や駅の利用者に楽しんでもらおうと、新居浜ロータリークラブが創立70周年記念で市に寄贈した「からくり時計」が、JR新居浜駅構内に設置されました。

からくり時計は、定時になると太鼓の掛け声が鳴り響き、太鼓台とかき夫の人形が登場する仕掛け。毎日7時から19時まで、通常は1時間ごとに、利用客が多い朝や夕方は30分ごとに動き出します。

除幕式で、市長は「市の玄関口に設置することで大きな観光PRになり、市民にとってもシンボルになる」と感謝の言葉を述べました。

## 12/12 石村さんと家族の物語を映画化



本市在住の自閉症のアーティスト石村嘉成さんと家族の日々を描いた映画「新居浜ひかり物語『青いライオン』」が製作されることになり、岡山市で製作発表会が開かれました。

映画は、これまで石村さんの活動を取材してきたRSK山陽放送が創立70周年を記念して製作するもの。石村さんと母・有希子さんの療育の日々にスポットを当てます。

製作発表会では、石村さんが「母との思い出が素晴らしい映画になってとてもうれしい。これから毎日大好きな絵を描いて頑張ります」と思いを語りました。映画は今秋公開の予定です。

## 12/14 防災学習コンクールで学校特別賞



「第2回県小学生防災学習コンクール」で県立新居浜特別支援学校が学校特別賞を受賞し、同校で表彰式が開かれました。

コンクールは、県内児童から防災学習作品を募り、学習を通じて防災力を高めてもらうことなどが狙い。同校は、3年生と6年生が地震や非常用持ち出し袋などについてそれぞれ学び、その成果を20作品にまとめて応募しました。

表彰式では、代表児童2人に賞状と副賞が贈られました。みきゃんと楽しむ防災クイズもあり、子どもたちは頭を悩ませながら、正解を導き出していました。

12月 全国舞台へチャレンジ!



1



2

1 第30回全国中学校駅伝大会への出場を果たした西中学校(男子の部)と中萩中学校(女子の部)の選手の皆さん

2 第31回全国小学生バドミントン選手権大会への出場を決めた選手の皆さん

12月 電気自動車を活用した災害時支援やヤングケアラー支援へ協定



西日本三菱自動車販売(株)、三菱自動車工業(株)と「災害時における電気自動車等の支援に関する協定」を締結



(公財)日本財団と「ヤングケアラーとその家族に対する包括的支援推進自治体モデル事業に関する協定」を締結



こちらからも応募できます

令和3・4年2月生まれのお子さんを紹介します。

令和3・4年4月生まれのお子さんの写真を募集します。締め切りは、令和5年3月1日(水)(執務時間中必着)です。応募方法の詳細はHPをご覧ください。

【応募先】〒792-8585 シティプロモーション推進課 広報係 ☎ 65-1251 ✉ promo@city.niihama.lg.jp

※応募数により写真のサイズは変わる場合があります。※お名前の敬称は「ちゃん」に統一しています。



菱谷考弘ちゃん  
可愛い三男、すくすく元気に大きくなあれ!



高橋蒼空ちゃん  
祝2歳。元気いっぱい大きくなあれ!



藤田陽斗ちゃん  
はるちゃんは皆の癒し♡ 1歳おめでとう!



飯尾絢梅ちゃん  
ニコニコ笑顔で、すくすく大きくなってね♡

Hello!  
NEW

## 12月市議会定例会 報告

新

### 新しく決まったこと・変わったこと

令和4年第5回市議会定例会を12月6日(火)から12月22日(木)までの会期で開催しました。主な議決内容および各常任委員会での審査内容をご紹介します。

#### 新たに制定された条例

◎新居浜市個人情報保護に関する法律施行条例

「個人情報保護に関する法律」の一部改正により地方公共団体が適用対象となることに伴い、同法の施行に関し必要な事項を定めるための条例の制定。

全会一致

◎地方公務員法の一部を改正する法律の施行に伴う関係条例の整備に関する条例

「地方公務員法」の一部改正に伴い、関係条例の規定を整備するための条例の制定。

全会一致

◎新居浜市旧端出場水力発電所設置及び管理条例

別子銅山の近代化を支えた産業遺産を保存し、その歴史的価値を後世に継承するとともに、市民の学術および文化の向上並びに観光の振興に寄与するために新居浜市旧端出場水力発電所を公の施設として設置するに当たり、その設置および管理に關し必要な事項を定めるための条例の制定。

全会一致

#### 一部改正された条例

◎新居浜市職員の定年等に関する条例

「地方公務員法」の一部改正に伴い、職員の定年を引き上げるとともに、管理監督職務上限定年齢制及び定年前再任用短時間勤務制を導入するための条例の一部改正。

全会一致

◎新居浜市職員の退職手当に関する条例

国家公務員に準じて、非常勤職員に係る退職手当の支給要件を緩和するため、および「地方公務員法」の一部改正に伴い、60歳以上で退職した者および定年前早期退職者に係る退職手当に関する特例を定めるなどのための条例の一部改正。

全会一致

◎新居浜市観光交流施設設置及び管理条例

新居浜市観光交流施設の温泉施設使用料の額を改定するための条例の一部改正。

賛成多数

◎新居浜市議会議員の議員報酬、費用弁償及び期末手当に関する条例等

人事院勧告に準じた特別職の国家公務員に係る給与改定を勘案し、議会議員、特別職の職員及び教育長の期末手当の支給割合を改めるための条例の一部改正。

賛成多数

◎新居浜市職員の給与に関する条例・新居浜市一般職の任期付職員の採用等に関する条例

一般職の職員等について、人事院勧告に伴う一般職の国家公務員などの給与改定に準じて給料などの改定を行うための条例の一部改正。

全会一致

#### 補正予算

◎一般会計(第6号)

5億3千631万円増  
子育て世帯支援事業費

1億8千583万2千円増  
企業立地促進対策費

1億2千734万7千円増  
あかがねキッズパークリ

ニユーアル事業

2千万円増

など

全会一致

◎一般会計(第7号)

2億3千278万1千円増  
出産・子育て応援給付金支給

事業費

1億758万円増

人件費

1億1千36万9千円増

など

賛成多数

◎特別会計

・国民健康保険事業特別会計

人件費

588万1千円増

・介護保険事業特別会計（第2号）

要介護者紙おむつ支給事業費

費

245万円増

・介護保険事業特別会計（第3号）

人件費

183万6千円増

全会一致

◎企業会計

・水道事業会計

ポンプ等の稼働に係る動力費

費

2千万円増

・工業用水道事業会計

国領川総合開発協定等に係る電力料補助金

費

420万円増

全会一致

その他

◎市有財産の売却について

港町甲317番5外4筆の土地の売却。

全会一致

◎土地改良事業の計画について

柳谷地区（萩生字旦ノ上）におけるため池等整備事業の施行に当たり、土地改良事業の計画の概要を定める。

全会一致

◎財産の取得について

給食配送車12台の取得。

賛成多数

◎人事案件

固定資産評価審査委員会の委員の選任、教育委員会の委員の任命、公平委員会の委員の選任。

全会一致

◎令和3年度企業会計決算の認定について

全会一致

◎令和3年度一般会計・特別会計決算の認定について

賛成多数

12月定例会 議案の表決結果（全会一致以外のもの）

○…賛成  
×…反対

議案の概要	自 民 党 員 団													新居浜の未来を考える会		無党派												
	山本健十郎	近藤 司	仙波 憲一	伊藤 優子	藤田 幸正	藤田 豊治	大條 雅久	伊藤 謙司	永易 英寿	小野 辰夫	田窪 秀道	藤田 誠一	越智 克範	伊藤 嘉秀	白川 誉	藤原 雅彦	高塚 広義	黒田 真徳	河内 優子	篠原 茂	米谷 和之	神野 恭多	合田晋一郎	井谷 幸恵	片平 恵美	小野 志保		
賛否が分かれた議案の表決結果を掲載しています。																												
議案第75号／新居浜市観光交流施設設置及び管理条例の一部を改正する条例の制定について	○	○	○	○	○	議長	○	○	○	○	○	○	○	○	○	○	○	○	○	○	○	○	○	○	○	×	×	○
議案第81号／財産の取得について（給食配送車12台の取得）	○	○	○	○	○	議長	○	○	○	○	○	○	○	○	○	○	○	○	○	○	○	○	○	○	×	×	○	
議案第82号／新居浜市議会議員の議員報酬、費用弁償及び期末手当に関する条例等の一部を改正する条例の制定について	○	○	○	○	○	議長	○	○	○	○	○	○	○	○	○	○	○	○	○	○	○	○	○	○	×	×	○	
議案第84号／令和4年度新居浜市一般会計補正予算（第7号）	○	○	○	○	○	議長	○	○	○	○	○	○	○	○	○	○	○	○	○	○	○	○	○	○	×	×	○	
認定第2号／決算の認定について（令和3年度新居浜市一般会計歳入歳出決算・令和3年度新居浜市特別会計歳入歳出決算）	○	○	○	○	○	議長	○	○	○	○	○	○	○	○	○	○	○	○	○	○	○	○	○	○	×	×	○	

## 常任委員会審査内容

3つの常任委員会において、付託された議案などの審査を行いました。主な審査内容は次の通りです。

### ◎土地改良事業の計画について

**問** 柳谷中池と柳谷下池は同時に工事をするのですか？

**答** 工事は同時には行わず、柳谷下池は令和5年度に測量設計などを行い、令和6年度から令和7年度に工事を実施予定です。柳谷中池は令和7年度に測量設計などを行い、令和8年度から令和9年度に工事を実施予定です。

### ◎新居浜市観光交流施設設置及び管理条例の一部を改正する条例の制定について

**問** 購入済みの回数券の取扱いはどうなるのですか？

**答** 購入時点の金額で利用可能とします。

### ◎新居浜市旧端出場水力発電所設置及び管理条例の制定について

**問** 入場料を無料にするという

ことですが、どのような検討をして決定したのですか？

**答** 入館料の徴収などによる公金管理のための人件費や公金を適正に取り扱う人員配置、券売機などの備品管理関係の初期投資費を考え、無料の方が良いと判断しました。なお、人件費をなるべく抑え、必要最小限の管理費で、最大の効果が発揮できるように考えています。

### ◎令和4年度新居浜市一般会計補正予算(第6号)

保育所ICT化等推進事業  
150万円

**問** ICTを駆使すればどの程度負担軽減につながるのですか？

**答** 保育園の登降園管理や保護者が欠席連絡を行う場合に、スマートフォンなどを使用して園に連絡することができ、システムを導入することで、電話で対応している連絡などが、即時にデータで届くようになるため、負担軽減につながるものと考えています。



### 母子保健推進費

1千62万7千円

**問** 4月から特定不妊治療が保険適用となつていますが、さらに市が補助をするのはなぜですか？

**答** 不妊治療については、旧制度では県や市の補助を受けることで多くの場合で自己負担は発生しませんでした。新制度では保険適用になったことで3割ほどの自己負担が発生することになります。自己負担の発生により、不妊治療をやめてしまふ人が出てくると、制度的には進んでも実態は後退することになってしまふため、旧制度で自己負担の必要がなかった範囲の治療については、これからも自己負担が発生しないように、市単独の補助をすることとしました。

### あかがねキッズパークリニューアル事業 2千万円

**問** 施設をどの程度変更するのですか？

**答** 親子で遊べる場所と親の目が届く範囲を広げてほしいとの要望から、レイアウトを変更し、

一部新たな遊具に入れ替えます。

### ◎令和4年度新居浜市一般会計補正予算(第7号)

個人番号カード取得利用促進事業費 6千300万円

**問** ポイント還元キャンペーンの今後の予定はどうなつていきますか？

**答** 今後のポイント還元キャンペーンは、1月から3月までを予定しています。

### プレミアム付地域商品券発行事業費 △8千601万3千円

**問** 不用額が生じた理由は何ですか？

**答** 商品券は市内全世帯分を予算措置しましたが、販売率は72・7%であったため、見込みとの差が不用額となりました。不用額のうち、県からの助成金をあかがねポイントの還元キャンペーンの財源に充てる予定とされています。







新居浜市議会



←新居浜市議会のホームページへ  
映像配信や会議録でさらに詳しく！

議員の避難所運営訓練  
受講報告

令和4年12月2日、新居浜防  
災士ネットワークの人を講師に  
迎え、机上の避難所運営ゲーム  
HUGを用い、避難時の避難所  
運営の難しさやポイントを学び  
ました。

HUG（ハグ）は、H（避難所）、  
U（運営）、G（ゲーム）の頭  
文字を取って名付けられたもの  
で、避難所の運営を参加者全員  
で考える図上訓練です。

訓練は、大地震が発生し、ラ  
イフラインが絶たれた状態で小  
学校の敷地に避難所を設置する  
という設定で行われ、運営担当  
者としてどう動くかを3班に分  
かれて考えました。避難所の見  
取り図に通路を書き込む作業  
から始まり、避難者の健康状態  
や事情を考慮して配置を決めた  
り、要望や物資受け入れの優先  
順位をつけるなど、次々と起き  
る出来事に対応しました。

さまざまな人が集まる避難所  
の運営をどうするかを模擬体験  
し、災害対策への意識を高める  
ことができました。

## 2月市議会定例会

会期 2月20日(月)～3月16日(木)

時間 午前10時開会

本会議はCATV112チャンネルで生中継と録画放送、  
市議会ホームページで動画配信を行っています。

開催日	内 容	
2月20日(月)	議案上程、説明、質疑、委員会付託	
2月28日(火)	一般質問	山本健十郎 議員(40分)
	・予算質疑 (代表)	藤原 雅彦 議員(40分)
		篠原 茂 議員(40分)
3月1日(水)	一般質問 ・予算質疑 (個人)	高塚 広義 議員(30分)
		伊藤 嘉秀 議員(30分)
		井谷 幸恵 議員(10分)
		片平 恵美 議員(10分)
		小野 志保 議員(10分)
		永易 英寿 議員(10分)
		仙波 憲一 議員(30分)
3月2日(木)	一般質問 ・予算質疑 (個人)	米谷 和之 議員(30分)
		伊藤 優子 議員(30分)
		大條 雅久 議員(30分)
3月3日(金)	企画教育委員会開催 市民福祉委員会開催	
3月6日(月)	経済建設委員会開催	
3月8日(水)～ 10日(金)	予算特別委員会開催	
3月16日(木)	委員長報告、討論、採決	



## 乳幼児

- ◎3密を防ぐため日程・受付時間を調整し、個別に通知しています。
- ◎これまでに健診を受けていない人で、希望する人は保健センターまでご連絡ください。

### 乳児一般健康診査

内容 (対象月齢)	方法	持参するもの
1回目 (3~4カ月)	委託医療機関で 診療時間内に実施	・乳児一般健康診査受診票 ・母子健康手帳
2回目 (9~11カ月)		

乳児一般健康診査受診票は、生後2カ月頃に予防接種手帳と合わせてお送りします。

### 保健センターで実施する健康相談・健康診査

内容 (対象月齢)	日程	受付時間
5カ月児健康相談 (R4年9月生)	<b>2/14</b> (火)、 <b>17</b> (金)	9:30 ~ 10:30
1歳6カ月児健康診査 (R3年7月生)	<b>2/21</b> (火)、 <b>22</b> (水)、 <b>24</b> (金)	13:20 ~ 14:20
3歳児健康診査 (R元年7月生)	<b>2/7</b> (火)、 <b>8</b> (水)、 <b>9</b> (木)	12:50 ~ 14:00

絵本などが入った「ブックスタート」、型はめパズルが入った「ウッドスタート」をプレゼント!

### 子どものむし歯予防教室

内容 (対象月齢)	日程	受付時間・場所	持参するもの
歯科健診・フッ化物塗布 (1歳9カ月~3歳未満)	<b>2/11</b> (土)	13:00 ~ 14:30 保健センター	・母子健康手帳 ・タオル

◎予約制。保健センターに電話で申し込んでください。

### すこやかダイヤル

保健センター ☎ 35-1070・35-1101  
保健師・栄養士・歯科衛生士などが健康に関する相談に応じます。

### ■はつらつ健康相談

体組成測定、血圧測定、歯科相談など

**日** **2月10日** (金) 9:30 ~ 11:30、**28日** (火) 9:30 ~ 11:30 (歯科相談併設)

**¥** 無料 **場・申** 保健センター (要予約)

※あかがねポイント付与事業 (50pt)

### ■がん検診無料クーポン券の使用期限は2月28日までです!

市に住民登録のある次の生年月日の人を対象に、がん検診無料クーポン券 (はがき) を送付しています。使用期限は2月28日までです。3月以降は無料クーポン券を使用しての受診はできません。

※5月20日以降に市に転入した人は要問い合わせ

**対**【子宮頸がん検診】平成14年4月2日~平成15年3月31日生【乳がん検診】昭和57年4月2日~昭和58年3月31日生

**場・申** 無料クーポン券裏面に記載の検診実施医療機関 (直接予約)、集団健診実施会場 (保健センターへ予約)

**¥** 無料

**問** 保健センター ☎ 35-1308



市HP

### ■こころの相談 (ZOOMでの相談も可)

こころの悩みや不安の相談に①精神科医師②臨床心理士が応じます。

**日** ①**2月10日** (金) 13:30 ~ 15:30

②**3月9日** (木) 9:30 ~ 11:30

**定** 2組程度

**¥** 無料

**場・申** 保健センター (要予約)



### ■一日人間ドック ~年に1回は受診しましょう~

血液検査、がん検診、腹部エコー、心電図、視聴覚検査ほか

**対** 40歳以上 (国保被保険者、後期高齢者医療被保険者、その他の保険加入者のうち健診を受ける機会がない人)

**日** **2月14日** (火)、**28日** (火)、**3月1日** (水)、**6日** (月)

**場** 市医師会館

**¥** 11,000円

**申** 保健センター (要予約) ☎ 35-1070

※あかがねポイント付与事業 (100pt)

問い合わせは、保健センター☎ 35-1070

## ～がん予防★最前線～

胃がんは50代以降にかかる人が多く、2018年の男性のがん罹患率<sup>りかん</sup>トップです。早期治療により根治（治癒）が期待できます。

### ☑ 代表的な症状

胃の痛み・不快感、吐き気、貧血、黒い便（血便）などで、早期の段階では自覚症状はほとんどありません。

### ☑ 危険因子

食塩の過剰摂取やピロリ菌など



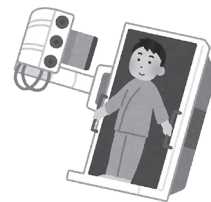
## 胃がん検診、いますぐお申込みを！



40歳以上を対象に、胃がん検診を実施しています。

### ☑ 検診方法

発泡剤（胃を膨らませる薬）とバリウム（造影剤）を飲んだ後、レントゲンを撮り、胃の粘膜を観察します。



### ■ 集団健診

2月は、がん検診が受けられる最後の月です。

**対** 40歳以上（子宮頸がんは20歳以上）

**日** 2月5日(日)、13日(月) **¥** 無料（一部除く）

**場** 保健センター（要予約）

**申・問** 保健センター ☎ 35-1308

身近に、香りに敏感な人はいませんか？

## 化学物質過敏症 への理解を深めよう

暮らしの中にある微量の化学物質に、過敏に反応する人がいます。香りに反応して体調不良を訴えていたら、それは「化学物質過敏症」かもしれません。

### 症状

倦怠感<sup>げんたい</sup>、脱力感、頭痛、めまい、喉の痛み、動悸<sup>どうき</sup>、吐き気など、広範囲に症状が現れます。症状の程度には個人差があります。

### 原因となるもの

合成香料（洗剤、柔軟剤、芳香剤、香水など）、たばこ、殺虫剤、排気ガスなど、日常生活で使用するさまざまな製品に含まれる化学物質です。

### 化学物質を含む製品の使用時に注意してほしいこと

- 周囲に配慮した使用を心掛けましょう。
- メーカーの推奨使用量の目安を守りましょう。
- 原因と考えられる化学物質と、必要以上に接触しないようにしましょう。

自分にとって便利な日用品、快適な香りでも、周囲の人が苦痛を感じたり、体調を崩したりする場合があります。ご理解ください。

## ■ 大腸がん予防キャンペーンを実施します！

大腸がんは女性のがん死亡率トップです。早期発見、早期治療により、90%以上が完治すると言われています。40歳を過ぎたら、年に1回大腸がん検診を受けましょう。

**対** 40歳以上の市民（今年度受けた人以外）

**日** 2月1日(水)～28日(火) ※土日祝除く

**提出時間** 8:30～17:00（金）は11:00まで

### 検診の流れ

- 1 2月15日(水)までに保健センターへ電話または窓口で申し込む
- 2 問診票、検便キットが自宅に届く
- 3 採便（2日分）し、問診票と一緒に保健センターへ提出
- 4 約1カ月後に結果が届く

**¥** 無料

**申・問** 保健センター ☎ 35-1308

令和2年度の市の集団健診で、大腸がんが見つかったのは12人（うち早期がん10人）です。



※新型コロナウイルス感染症の発生状況により、施設の休業やイベントなどの中止・延期の可能性があります

### ●令和4年度新居浜市子育て世帯支援事業給付金（まだ給付を受けていない人へ）

エネルギー、食料品価格などの物価高騰に伴う子育て世帯支援として、給付金を支給しています。

**対** 令和4年12月1日時点で本市に住民登録のある高校生以下の児童

※保護者に対し支給します。

※進学等都合または施設入所のため市外に転出した児童について、保護者が現在も本市に住民票がある場合に限り、保護者による申し立てをもって支給します。

**支給額** 児童一人当たり 10,000 円

**申請期限** 2月28日(火)

※12月27日に対象児童のいる世帯へ案内を発送しました。世帯ごとに申請の要否などが異なりますので、必ずご確認ください。

**問** 令和4年度新居浜市子育て世帯支援事業給付金担当 ☎ 66-7180



### ●住宅用火災警報器のお手入れしていますか？

住宅用火災警報器の感知部分にほこりやクモの巣などがつくと、誤って警報音を発したり、火災を感知しにくくなったりすることがあります。いざというときに、きちんと作動するよう、定期的にお手入れをしましょう。

また、月に一回程度作動確認をしましょう。住宅用火災警報器についているボタンを押すかひもを引くことで警報音が適正に鳴るかどうか確認することができます。

なお、取扱説明書をよく読んでから行ってください。

**問** 予防課 ☎ 65-1342

### ●県立新居浜病院グランドオープン

県立新居浜病院が2月1日(水)にグランドオープンします。駐車場も拡張し、快適に来院できるようになります。

**問** 県立新居浜病院 ☎ 43-6161



### ●あかがねポイント還元キャンペーン（第7弾）

**日** 2月1日(水)～

※キャンペーンは予定額上限に達し次第終了します。

※ポイント上限（個人上限、店舗上限）があります。

※その他詳細については下記QRよりご覧ください。

**問** 新居浜あかがねポイント運営グループ（平日 10:00～18:00）

☎ 66-7327



### ●マイナポイント第2弾の申込期限

マイナポイント第2弾の申込期限は、2月末までとなっています。

※マイナポイント付与の対象となるマイナンバーカードの申請期限は2月末までとなります。

※3月以降のマイナポイントの申し込みに関しては、改めてHPなどでお知らせします。

**問** マイナポイントサポートセンター（平日 8:30～17:15）☎ 65-1238



### ●市防災センターが臨時休館

消防防災合同庁舎の電気設備点検のため、防災センターを臨時休館します。

**日** 2月11日(土)、12日(日)

**問** 防災センター ☎ 65-1583

### ●J-アラートを通じた全国一斉情報伝達試験を実施

全国瞬時警報システム（J-アラート）を通じた全国一斉情報伝達試験を実施します。

緊急時における弾道ミサイル情報、緊急地震速報などの確実な情報伝達の重要性につきまして、ご理解、ご協力をお願いします。

防災ラジオをお持ちの方はラジオが自動起動しますのでご確認ください。

**日** 2月15日(水) 11:00～

**問** 危機管理課 ☎ 65-1282

新居浜市医師会提供

## 健康手帳

Vol.319

### 爪水虫

水虫（足白癬<sup>はくせん</sup>）というと、足の指と指の間がかゆくなることをイメージする人が多いと思います。水虫の原因は白癬菌というカビ（真菌）です。水虫は、足の指と指の間や足の裏になることが多いです。水虫はかゆくなることもありますが、かゆくないこともあり、放置している人が多いです。足の水虫を放置していると、爪にまでうつることがあります。爪にうつったら、爪水虫（爪白癬）と言い、日本人の10人に1人がなっていると言われています。爪水虫の症状は、爪が白くなったり、厚くなってもろくなったり変形したりすることが多いです。見た目だけでは、爪水虫と診断する

ことは難しく、一見爪水虫のように見えても、爪水虫でないこともあります。爪水虫の確定診断には爪に水虫菌がいることを確認することが必要です。

爪水虫の治療には飲み薬と塗り薬があります。塗り薬より飲み薬の方がよく効きますが、飲み薬には肝障害などの副作用のリスクがあります。

爪水虫にならないようにするためには、足の水虫になった時に塗り薬で治すことが大切です。また足の水虫にならないようにするために、毎日の入浴で足の指と指の間をせっけんで洗って清潔にしましょう。



## マイントピア別子

☎ 43-1801 FAX 43-4020  
https://www.besshi.com/



### ★休館のお知らせ

施設の点検や補修、更新などを行うため、休館します。

**日 全館 ▶ 2月13日(月)～17日(金)**  
別子温泉～天空の湯～、あかがねキッズパーク ▶ 2月13日(月)～19日(日)  
※屋外トイレ、屋外駐車場は利用可。

### ★ハマカブ MEETING

カブ(バイク)が大集合!  
**日 2月26日(日) 10:00～15:00**  
**場** マイントピア別子駐車場

### ★職員募集 (東平歴史記念館)

※勤務開始は3月以降。詳細はHP  
またはお問い合わせください。

引額(6カ月前納は810円、1年前納は3,530円、2年前納は14,540円)

**場** 市民課⑥番窓口または年金事務所

**申込期限** 口座振替、クレジットカード納付は**2月28日(火)**まで

※基礎年金番号が分かるものまたは個人番号の分かるもの、身分証、預金通帳および金融機関届出印(口座振替の場合)、クレジットカード(クレジットカード納付の場合)を持参ください。

**問** 市民課 ☎ 65-1232

新居浜年金事務所 ☎ 35-1300

### ●子育て世帯生活支援特別給付金 (まだ給付を受けていない人へ)

コロナ禍が長引く中で、低所得の子育て世帯に対し、生活の支援を行うため、給付金を支給しています。

**対 ▶**ひとり親世帯

・令和4年4月分の児童扶養手当を受給している人(6月29日支給済み)

・公的年金などを受給していることにより、令和4年4月分の児童扶養手当の支給を受けていない人

・コロナ禍で家計が急変するなど、収入が児童扶養手当を受給している人と同じ水準となっている人

**▶**ひとり親世帯以外

・児童手当または特別児童扶養手当の受給者で、コロナ禍で家計が急変し、令和4年度住民税均等割非課税相当の収入状況である人

※平成16年4月2日～令和5年2月28日生まれ(特別児童扶養手当を受けている障がいのある子どもに限り、20歳未満(平成14年4月2日～)まで)の子どもを養育している人

**支給額** 児童一人当たり50,000円

**申請期限** 2月28日(火)

※詳細はHPをご確認ください。

**問** 子育て支援課 ☎ 65-1242



### ●県特定最低賃金改正

愛媛労働局では、特定最低賃金を改正し、令和4年12月25日から施行しています。

①パルプ、紙製造業最低賃金(1時間977円) ②はん用機械器具、生産用機械器具、業務用機械器具製造業最低賃金(1時間963円) ③電子部品・デバイス・電子回路・電気機械器具、情報通信機械器具製造業最低賃金(1時間947円) ④船舶製造・修理業、船用機関製造業最低賃金(1時間985円) ⑤各種商品小売業最低賃金(1時間854円)

※上記の特定最低賃金には適用除外の労働者と①～③の産業には適用除外の業種が定められており、これらに該当する場合は愛媛県最低賃金(1時間853円)が適用されます。

**問** 愛媛労働局賃金室

☎ 089-935-5205

新居浜労働基準監督署 ☎ 37-0151

### ●地籍調査実施地区の土地登記完了について (庄内町二丁目・三丁目地区および光明寺の一部地区)

平成28年度に着手した庄内町二丁目・三丁目地区および令和元年度に着手した光明寺の一部地区の地籍調査について、成果を法務局へ送付し登記が完了しました。このことにより地籍調査で行った土地の分割や合併、地目や地積の変更などが登記され法務局の公図も復元性のある地図に改められました。

対象範囲などの詳細についてはお問い合わせください。

なお、地籍調査で面積などに大幅

な変更があった場合には令和5年度から固定資産税などに反映されることとなります。

**問** 国土調査課 ☎ 65-1470

### ●みなとオアシス マリンパーク新居浜 宿泊研修予約抽選会

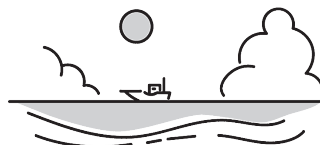
みなとオアシス マリンパーク新居浜の研修室・宿泊施設は、特に夏休み期間中の申し込みが集中するため、8月分の利用については、事前に抽選会を行います。なお、抽選会以前の予約はできませんが、抽選会以後は、随時☎予約ができます。宿泊のみでも気軽にご利用ください。※申込用紙は同チーム1枚です。

**日 2月8日(水) 18:30～**

**場・問** マリンパーク新居浜

☎ 46-4100

詳細はこちら



### ●国民年金前納割引制度

国民年金保険料を前納すると、割引があります。令和4年度の割引額は次の通りです(令和5年度は未定)。

▶口座振替の割引額(6カ月前納は1,130円、1年前納は4,170円、2年前納は15,790円)

▶クレジットカード・現金納付の割

### ●市議会議員選挙立候補予定者説明会

4月23日(日)執行予定の市議会議員選挙の立候補予定者を対象に説明会を開催します。

**日 2月24日(金) 13:30～**

**場** 旧消防庁舎4階

**問** 選挙管理委員会事務局

☎ 65-1311

※新型コロナウイルス感染症の発生状況により、施設の休業やイベントなどの中止・延期の可能性があります

### ●「未経験OK！」&「経験を活かせる！」&「就職氷河期世代歓迎！」キラリをつかむチャンス！愛媛の知られざる企業の即採用につながる面接会

県内企業 30 社が参加する合同面接会。参加企業は全て応募前に職場見学が可能。2 部の求職者向けセミナーでは①自己分析②志望動機 の書き方・伝え方③印象に残る自己 PR 方法を学びます。

**対** 一般求職者（年齢不問）、既卒 3 年以内の人、2023 年 3 月卒業予定の人

**日** 2月18日(土)

**【1部】** 13:00～15:00 (15社)

35歳以上の経験者、氷河期世代

**【2部】** 15:00～16:00

「自分に合った企業の選び方」～面接会での質問のポイントを知る～

**【3部】** 16:00～18:00 (15社)

若手未経験者、氷河期世代

**場** 松山市総合コミュニティセンター

**¥** 無料

**問** ジョブカフェ愛 work

**☎** 089-913-8686

### ●スマホ教室を開催

スマートフォンの操作方法などを学ぶスマホ教室を開催します！何度でも、どの携帯会社の端末でも参加可能です。

**講座** ①スマホを触ってみよう②個別相談③LINE 準備編④LINE 入門編

開催日	時間帯	講座
3日(金)	11:00～12:00	④
	12:00～12:45	②
	14:00～15:00	④
	15:00～15:45	②
10日(金)	11:00～12:00	①
	12:00～12:45	②
	14:00～15:00	①
	15:00～15:45	②
17日(金)	11:00～12:00	③
	12:00～12:45	②
	14:00～15:00	③
	15:00～15:45	②
24日(金)	11:00～12:00	④
	12:00～12:45	②
	14:00～15:00	④
	15:00～15:45	②

※開催日は全て 2 月です。

**場** ワクリエ新居浜 **定** 各回 3 人

※開催日前日の 18:00 までに要予約

**¥** 無料

**申** スマホ教室予約窓口

**☎** 0800-111-9442 (10:00～18:00)

(担当課：総合政策課 **☎** 65-1210)

### 合同企業説明会「就活地方祭」開催！

本市・西条市・四国中央市に立地する企業 75 社が出展予定の三市合同企業説明会を開催します。説明会と並行し、セミナーやエントリーシートチェック、模擬面接などの企画も開催します。

**対** 2024 年 3 月大学・短大・大学院・高専・専門学校などの卒業予定者や一般求職者

**日** 3月10日(金) 11:30～16:00 (入退場・服装自由)

**場** 松山市総合コミュニティセンター

※新居浜駅から無料シャトルバスを運行予定

**¥** 無料 **申** HP より要申し込み **問** 産業振興課 **☎** 65-1260

HP



### ●生ごみダンボールコンポスト相談会

ダンボールコンポストを使用して出てくるお悩みを、相談会で解決しませんか。

講師：いにはま環境市民会議

**日** 2月21日(火) 14:00～

**場** 市役所ロビー

**申** ☎または☒(氏名、住所、電話番号)

**問** 廃棄物対策課 **☎** 65-1252

☒gomi@city.niihama.lg.jp

### ●障がい理解促進講演会「こころの病気を知らるために」

こころの病気について考え、精神障がいについての正しい理解を深めましょう。

講師：有家佳紀（特定医療法人清和会和ホスピタル副院長）

**日** 2月25日(土) 13:30～15:00

**場** ウイメンズプラザ

**定** 80 人 **¥** 無料 (要申し込み)

**申** 2月10日(金)までに☎またはFAX

**問** 医療法人十全会十全ユリノキ病院 **☎** 41-2222 **FAX** 41-2224

### ●労災職業病無料健康相談会

じん肺・アスベスト関連疾病・振動障害・騒音性難聴など、仕事が原因で体調を崩した人、労災申請についてお悩みの人など、お気軽にご来場ください。☎でも相談を受け付けています。

**日** 2月9日(木) 10:00～12:00

**場** 市総合福祉センター **¥** 無料

※相談希望の人は、当日に職歴の分かるもの（年金記録、雇用保険の記録）、会社での健康診断記録、じん肺・アスベスト健康管理手帳（お持ちの人）をご持参ください。

**問** 全日本建設交運一般労働組合 県本部 **☎** 089-976-5550 (平日 9:00～17:00)

### ●シン我楽多講座 第26回

「全米 TOP 1 ヒットの歴史 その 6 1964 年 シュープリームス登場！ビートルズは？」

講師：横井邦明（元図書館長）

**日** 2月19日(日) 10:00～

**定** 20 人 (要申し込み) **¥** 無料

**場・問** 別子銅山記念図書館

**☎** 32-1911



その他

### ●令和5年度保育施設など入所調整を行います

保育施設などの利用を4月1日から希望する園児の募集を実施しましたが、今後は「入所（園）の手引き」に記載の通り、1月1日時点での世帯状況に応じた採点の上、優先順位をつけて入所調整を行います。

入所調整を円滑に進めるため、既に入所申し込みをした人で、「家庭で保育が可能となった」または「勤務先の託児所などへ預けることが決まった」など状況が変わり、入所申し込みを取り下げ場合は、速やかに申し込みをした施設もしくはこども保育課までご連絡ください。

**問** こども保育課 **☎** 65-1582



●新居浜ものづくり人材育成協会講座

- ①小型移動式クレーン運転技能講習科 (2/21 ㊟～23 ㊟)
  - ②ガス溶接技能講習科 (2/27 ㊟、28 ㊟)
  - ③床上操作式クレーン運転技能講習科 (3/1 ㊟～3 ㊟)
- 場 市ものづくり産業振興センター  
※締切は①2月3日(金)、②③2月10日(金)  
問 協会事務局 ☎ 47-5601

●11日は人権のつどい日

- 講演「Songs～歌と人権～」  
講師：市人権啓発指導員
- 歌は、その時(時代)の人の気持ちや社会を映し出したもの。ふと耳にしたときに、人権とすぐに結びつく歌もありますが、そうでない歌もあります。
- 今回は戦争、災害、感染症、人種など人権に関連した歌を逸話とともに紹介します。歌を通して改めて人権について考えてみませんか？
- 日 2月11日(土) 10:00～11:30  
場 瀬戸会館 定 50人 ¥ 無料  
問 人権教育課 ☎ 65-1243

●令和5年 市消防観閲式

- 市内の消防隊員・消防車両が一堂に会します。訓練・行進・表彰ほか(終了後、国領川河川敷において一斉放水を行います)
- 日 3月5日(日) 9:00～  
場 山根市民グラウンド  
※雨天の場合は、10:30から市民文化センターで実施。  
問 警防課 ☎ 65-1341



●税理士による「税理士記念日」無料税務相談会

- 所得税、贈与税、相続税などに関する無料税務相談を開催します。
- 日 2月22日(水) 10:00～16:00  
場 市役所 会議室 21  
問 税務支援対策担当税理士 ☎ 37-6767 (大隆政子)  
(担当課：市民税課 ☎ 65-1224)

●市役所ロビー展

- ①新居浜高専 研究室・研究会 紹介  
日 2月6日(月)～10日(金)  
問 新居浜工業高等専門学校総務課 総務企画係 ☎ 37-7834
- ②地域の絆づくり運動作品展示  
日 2月13日(月)～17日(金)  
問 市連合自治会 ☎ 65-1218 (地域コミュニティ課)
- ③はじめよう地域猫活動  
日 2月20日(月)～24日(金)  
問 ねこのてにいほま (担当課：地域コミュニティ課 ☎ 65-1218)

●2級小型船舶操縦士免許講習会

- 対 満16歳以上  
学科 2月19日(日) 9:00～16:00  
実技 学科講習日に希望日を選択  
国家試験 学科▶3月22日(水)  
実技▶3月22日(水)または23日(木)  
定 9人 ¥ 74,000円  
※各種割引あり  
※学科講習日は昼食を用意します。  
場・問 マリンパーク新居浜 ☎ 46-5636



あかがねミュージアム2F  
新居浜市美術館 情報

【美術館開館時間】 9:30～17:00

【2月の休館日】 7日(火)、13日(月)、20日(月)、27日(月)、28日(火)

あかがねミュージアム ☎ 31-0305 FAX 31-0306  
新居浜市美術館 ☎ 65-3580 FAX 65-3581  
<https://www.city.niihama.lg.jp/soshiki/bijutu/>



【皆さんへのお願い】入館の際は、マスク着用、検温、手指のアルコール消毒をお願いします。車いすが必要な人は、インターホンにてお声掛けください。

展覧会名	内容	日時・観覧料	場所・観覧料
第47回東予地区高等学校美術・工芸、書道展	1月号 P29 参照	～2月12日(日) (最終日は16:00まで)	展示室1 市民ギャラリー 無料
第42回新居浜子ども美術展	市内の小中学生が制作した図工・美術・書写の作品を展示します。	2月15日(水)～ 2月26日(日)	展示室1 市民ギャラリー 無料
新居浜の美術コレクション展示(第II期)	1月号 P29 参照	～3月19日(日)	展示室2 無料

★令和5年度の創作スペース常貸出受付を開始します。

受付期間 2月4日(土)～12日(日)  
※申し込みの詳細や貸出期間については、あかがねミュージアムのHPをご確認ください。



★あかがねミュージアム イベント情報

- ① I am LITTLE creator! (chapter20: 泉川保育園)  
日 2月3日(金)～26日(日) 9:30～22:00  
場 南北エントランスショーケース  
¥ 無料
- ②あかがねシネマ「マリンバ・ネリネリ in にいはま」上映&アフタートーク  
日 2月5日(日) 10:30～13:30～

- 上映60分、トークと演奏30分  
場 多目的ホール 定 200人  
¥ 500円 (カフェドリンク付き)  
※小学生未満無料 (カフェドリンクは有料チケット購入時のみの特典)

- ③版画プレス機開放日&版画体験  
日 2月19日(日) 10:00～16:30  
※入室は15:30まで(申込不要、予約可)

- 場 創作スペース  
定 同時に10人まで  
¥ 300円 (プレス機使用料)

- ④笑いヨガ講座  
日 2月21日(火) 18:30～19:40  
場 多目的ホール ¥ 無料

※新型コロナウイルス感染症の発生状況により、施設の休業やイベントなどの中止・延期の可能性があります

●ポリテクセンター愛媛 4月期生 募集

再就職を希望する人を対象に、新たな技能・技術および専門知識を身に付けるため、当センターを会場に職業訓練を実施しており、4月期生を募集中です。

**対** 雇用保険受給資格者などの求職者で、ハローワークの受講指示・推薦を受けられる人

**募集科名**・機械 CAD/NC 科

- ・溶接ものづくり科
- ・電気設備技術科
- ・住宅・福祉リフォーム科

**期間** 6カ月 (4月5日※)～

**募集期間** 2月27日(月)まで

**¥** 無料 (教科書、作業服などの自己負担あり)

**問** ポリテクセンター愛媛 (訓練課)

**☎** 089-972-0329



●自衛官募集

①自衛官候補生

**対** 18～32歳

**試験日** 2月11日(土)

※会場は受付時にお知らせ

②自衛隊就職説明会

**日** 2月10日(金)、24日(金)

13:00～16:00 新居浜ハローワーク

17:00～19:00 自衛隊新居浜出張所

**問** 自衛隊愛媛地方協力本部新居浜出張所 **☎** 32-5396

●東予学舎 舎生募集

東予学舎は東予地区出身の男子学生を対象とした学生寮です。

**資格** 愛媛県出身または縁があり、首都圏の大学、短期大学および専門・専修学校に在学または入学見込みの男子学生

**募集人数** 15人程度 (定員 24人)

**¥** 月額 65,000円 (2食付き)

入舎前納入金 10万円

**最寄り駅** 京王線西調布駅(徒歩7分)

**問** (公財) 東予育英会事務局

**☎** 042-488-6261



●消費生活モニターになりませんか

年6回の物価調査、月1回のモニター会議 (平日)、消費に関する研修や講座の受講・施設の見学などをします。

**資格** 市内在住の18歳以上の人で、市の審議会などの委員になっていない人

**任期** 2年 (報酬なし)

※3月31日(金)締切

**問** 消費生活センター **☎** 65-1253



講座・イベント

●とうしん創業応援隊「起業・創業勉強会および個別相談会」

全4回で、経営・財務・人材育成・販路開拓の4つの分野の知識が身に付きます。

※4回全て受講した人は各種支援制度を活用できます。支援内容については産業振興課 (☎ 65-1260) にお問い合わせください。

**日** 2月9日(木)、16日(木)、3月2日(木)、9日(木) (各回 19:00～21:00)

**場** ワクリエ新居浜

**定** 20人 **¥** 無料

**申** 東予信用金庫本店または各支店

**問** 東予信用金庫本店 **☎** 37-0124

●災害などから会社を守る「事業継続力強化計画作成&ワークショップセミナー」

本市における災害を想定し、事業継続力強化計画作成ノートを使って、自ら計画書が作成できるようポイントをお伝えします。

講師:播野晋介 (㈱エイチ・イーエル)

**日** 2月16日(木) 14:00～16:00

**場** 新居浜商工会館 **¥** 無料

**申** FAX または ☎・✉

**問** 新居浜商工会議所 **☎** 33-5581

FAX 33-5609 ✉ sanagi@niicci.or.jp

市民体育館からのお知らせ

〒792-0864 東雲町1-1-25 市民体育館 ☎ 34-1888 FAX 32-4044

☆レッスン200☆ 1回200円 事前申込不要 (先着順) 自分に合った日だけ参加できます!					
体力向上・脂肪燃焼		筋力 (インナーマッスル) 向上		体質改善	
元気に有酸素運動 (市民体育館◎)	やさしいエアロ (山根総合体育館◎)	身体と向き合うピラティス (市民体育館◎)	ちょっとがんばるヨガ (市民体育館◎)	からだ♪楽らく (市民体育館◎)	だれでもヨガ (市民体育館◎)
ステップ45 (山根総合体育館◎)	ズンバ (市民体育館◎)	エンジョイ・快適 (市民体育館◎・山根総合体育館◎)	導引太極拳 (市民体育館◎)	ゆがみを治す体操 (市民体育館◎・山根総合体育館◎)	リセット体操 (市民体育館◎)
				スッキリヨガ (市民体育館◎)	

☆申し込み教室☆ 事前申込必要 (窓口・往復はがき・WEBのいずれか) 定員を超えた場合は抽選になります						
教室名	対象	日程	時間	場所	料金	締切
フィールドトレーニング	小学4～6年生	3月1日、15日◎	17:00-18:00	市民体育館	400円 (1回)	2月10日◎
フィールドトレーニング	中高生		18:15-19:15			
親子あそびクス教室	ひとり歩き～満2歳	3月10日、17日◎	13:30-14:15			
アクアスイム	18歳以上	2月28日、3月3日、7日、10日、14日、17日 (◎◎)	10:00-11:00	山根公園 屋内プール	500円 (1回)	2月10日◎

教室の詳細は電話で問い合わせいただくか、HPやInstagramをご確認ください。

教室用  
ホームページ



募集教室  
申し込みフォーム



教室用  
Instagram





●パブリックコメントを募集します

計画案を公表し、市民の皆さんの意見を募集します。

各パブリックコメントの詳細は右記QRでご確認ください。



①「**いはいま食品ロス削減推進計画(案)**」「**いはいまプラスチック資源循環戦略(案)**」

本市の特性に応じた指針を策定し、食品ロスの削減・プラスチック資源循環の取り組みを推進することを目的とし、それぞれ「いはいま食品ロス削減推進計画(案)」「いはいまプラスチック資源循環戦略(案)」を取りまとめました。

**閲覧期間** 2月1日(水)～28日(火)

**閲覧場所** 市役所(総合案内、廃棄物対策課、3階行政資料室)、各支所、各公民館、交流センター、総合福祉センター、ウイメンズプラザ、市HP

**提出方法** 2月28日(火)までに、住所、氏名、計画(案)に対する意見などを用紙(様式自由)に記入し、廃棄物対策課へ郵送、FAXまたはメール。

**問** 〒792-8585 廃棄物対策課  
☎ 65-1252 FAX 65-1255

✉ gomi@city.niihama.lg.jp

②「**新居浜市総合運動公園基本計画(案)**」

平成29年3月に策定した「新居浜市総合運動公園構想」をさらに具体化した「新居浜市総合運動公園基本計画(案)」をまとめました。

**閲覧期間** 2月14日(火)～3月15日(水)

**閲覧場所** 市役所(総合案内、3階行政資料室、スポーツ振興課)、各支所、各公民館、交流センター、総合福祉センター、ウイメンズプラザ、市民体育館、山根総合体育館、市HP

**提出方法** 3月15日(水)までに、住所、氏名、計画(案)に対する意見を用紙(様式自由)に記入し、スポーツ振興課へ郵送、FAX、メールまたは直接提出。

**問** 〒792-8585 スポーツ振興課  
☎ 65-1303 FAX 65-1306

✉ sports@city.niihama.lg.jp

③「**新居浜市市民文化センター基本構想(案)**」

新たな市民文化センターを建設するにあたり、必要な機能・施設などの方向性を示す「新居浜市市民文化センター基本構想(案)」を策定しました。

**閲覧期間** 2月14日(火)～3月15日(水)

**閲覧場所** 市役所(総合案内、3階行政資料室、文化振興課)、各支所、各公民館、交流センター、総合福祉センター、ウイメンズプラザ、市民文

化センター、あかがねミュージアム、市HP

**提出方法** 3月15日(水)までに、住所、氏名、計画(案)に対する意見を用紙(様式自由)に記入し、文化振興課へ郵送、FAX、メールまたは直接提出。

**問** 〒792-8585 文化振興課  
☎ 65-1554 FAX 65-1306  
✉ bunka@city.niihama.lg.jp

●**図書館ティールーム使用者(運営事業者)募集**

別子銅山記念図書館では、ティールームの使用者を募集します。詳細についてはお問い合わせください。  
※2月17日(金)締切(選考審査の上、使用者を決定)

**申・問** 別子銅山記念図書館  
☎ 32-1911



会計年度任用職員の募集

問・申 社会教育課 ☎ 65-1300



職種	内容	勤務時間	報酬	申し込みなど
①公民館主事 ②公民館主事補 (パートタイム) ※4月任用	市内公民館、交流センターに勤務し、公民館事業の企画立案、運営、一般事務など ※パソコン基本操作が可能な人	原則、週に4日勤務 8:45～17:00 ※週29時間勤務	①月額152,000円程度②月額138,000円程度、通勤手当、期末手当2カ月分(任用月数による)、昇給あり	2月17日(金)までに社会教育課に申込書類を提出。申込書類は社会教育課で配布(市HPからもダウンロード可)。
③早期療育指導員(パートタイム) ※4月任用	発達支援課に勤務し、就学前の発達に障がいがある幼児への療育指導、その他相談業務	原則、週に4日勤務 8:30～17:15 ※週29時間勤務	月額159,000円程度、通勤手当、期末手当2カ月分(任用月数による)、昇給あり	
④学校生活介助員(看護職)(パートタイム) ※4月任用	特別な支援を必要とする児童の小学校での介助業務、医療行為を行う業務 ※看護師または准看護師資格を有する人	原則月～金 8:00～17:00のうち、1日7時間程度を隔日勤務など	時間給1,200円程度、通勤手当、期末手当2カ月分(任用月数による)、昇給あり	随時受け付け。勤務時間中、社会教育課に申込書類を提出。申込書類は社会教育課で配布(市HPからもダウンロード可)。詳細は上記QRで確認、もしくは電話でお問い合わせください。
⑤放課後児童クラブ指導員(パートタイム)	各小学校区の放課後児童クラブでの指導員業務	月～金 14:00～18:00 土は①8:00～13:00、②13:00～18:00の交替勤務	時間給860円程度、通勤手当、期末手当2カ月分(任用月数による)、昇給あり	
⑥小学校調理員(パートタイム)	各小学校での学校給食の調理業務	月～金 原則8:00～15:00のうち1日5時間勤務	日給4,700円程度、通勤手当、期末手当2カ月分(任用月数による)、昇給あり	

その他の職種についても、社会教育課HP(上記QR)に随時掲載・更新していますので、ご確認ください。

おしらせ  
Information  
2

新型コロナウイルス感染症の発生状況により、施設の休業やイベントなどの中止・延期の可能性があります

募集

●市交通指導員募集

交通事故のない市の実現のため、毎月10日、20日(土日など重なる場合は変更)の18:00から市内幹線道路の交差点で一斉街頭指導を行うほか、交通安全運動期間中に啓発活動などに当たります。  
対 70歳以下で運転免許を保有して

いる人 ※公民館長の推薦が必要(公民館へ連絡してください)  
活動期間 6月1日(木)~令和8年5月31日(日)  
報酬 交通費程度  
※ボランティア保険あり、制服および誘導棒などを貸与  
問 危機管理課 ☎ 65-1282

●「にいはまりーダーズスクール Vol.12」受講生募集

家庭や地域、職場などさまざまな場面で活躍するためのリーダー養成講座を開催します。現在リーダーの人、今からリーダーを目指す人、リーダーをサポートしたい人など必見。今年のテーマは「キャリア・デザイン」です！即実践に結び付く講義やワークショップで、自身のスキルアップを図りましょう！  
対 市内在住・在勤・在学の人(高校生以上)  
日 2月25日(土)、3月4日(土)、25日(土) 13:30~16:30

場 別子銅山記念図書館  
定 30人程度 ¥ 無料  
※託児あり(要申し込み)  
申 申込書に必要事項を記入し、男女参画・市民相談課へ提出(持参・FAX・☎)または専用フォームから申し込み  
問 男女参画・市民相談課  
☎ 65-1233 FAX 37-1700  
☎ danjo@city.niihama.lg.jp



会計年度任用職員の募集

問・申 人事課 ☎ 65-1213

職 種	内容・資格	勤務時間	報酬	申し込みなど
①保育士(フルタイム)	市立保育園での保育業務。保育士資格や幼稚園、小学校教諭免許などを有する人※年齢不問。ブランクがある人も歓迎	週38時間45分勤務(週休2日)	月額179,600円(年度ごとの再任用で昇給)、通勤手当、期末手当(任用月数による)	
②地域包括支援センター・介護支援専門員など(パートタイム)※4月任用	介護予防ケアプラン作成など。主任介護支援専門員もしくは介護支援専門員の資格を有する人	8:30~17:15(週29時間勤務) ※土日祝、他に週1日、別に4週に1日休み	月額198,921円程度(年度ごとの再任用で昇給)、通勤手当、期末手当(任用月数による)	随時受け付け。履歴書(顔写真貼付)と資格証の写しを人事課に提出
③地域包括支援センター・主任介護支援専門員など(パートタイム)※産休代員	総合相談業務や介護予防業務など。主任介護支援専門員、社会福祉士もしくは保健師のいずれかの資格を有する人		月額198,921円程度(年度ごとの再任用で昇給)、通勤手当、期末手当(任用月数による)	
④渡海船陸上作業員(フルタイム)	大島港での陸上作業および運行管理補助業務。※3日に1日程度大島に宿泊が必要(宿舍有)。	①6:00~13:55 ②13:55~22:00 ③8:30~17:15 ※基本の勤務パターンは2労1休。週38時間45分勤務になるよう調整。	月額153,900円程度(年度ごとの再任用で昇給)、通勤手当、期末手当(任用月数による)	随時受け付け。履歴書(顔写真貼付)を人事課に提出
⑤渡海船運航管理補助および甲板業務(フルタイム)	市営渡海船における運行管理補助、甲板および陸上作業などの業務。※3日に1日程度大島に宿泊が必要(宿舍有)。		月額199,900円程度(年度ごとの再任用で昇給)、通勤手当、期末手当(任用月数による)	
⑥一般事務補助・障がい者(パートタイム)※4月任用	Word、Excelなどパソコンの基本操作ができ、次の条件を満たす人。①身体障害者、療育、または精神保健福祉手帳の交付を受けている②介護なしで職務遂行が可能	8:30~16:30もしくは9:15~17:15(休憩時間60分含む、週35時間勤務) ※本庁または出先機関に勤務	月額139,909円程度(年度ごとの再任用で昇給)、通勤手当、期末手当2カ月分(任用月数による)	履歴書(顔写真貼付)、就労パスポート、手帳の写しを2月22日(水)までに人事課に提出。3月4日(土)に試験実施。

保育士(パートタイム)も募集中。詳細は人事課HP(上記QR)をご覧ください。電話でお問い合わせください。

# 無料相談

Free consultation

相談内容	日時など	問い合わせ
消費生活相談	月～金（祝除く） 8:30 - 17:15（受付は 17:00 まで）	消費生活センター ☎ 65-1206
消費生活法律相談	2月17日(金)、3月17日(金) 9:00 - 15:00	
市民相談	月～水・金（祝除く） 8:30 - 17:15（受付は 17:00 まで）	市民相談コーナー ☎ 65-1204
法律相談	予約受付は2月1日(水)から 2月15日(水)、22日(水)、3月7日(火) 9:10 - 15:05	
人権相談（人権擁護課）	月～金（祝除く） 8:30 - 17:15 ※来庁相談は事前連絡が必要	人権擁護課 ☎ 65-1243
障がい者（児）総合相談	2月10日(金) 10:00 - 12:00 場所：地域福祉課カウンター	（代表）相談支援事業所どんでん どん ☎ 40-8716
青少年相談	月～金（祝除く） 8:30 - 17:15	青少年センター ☎ 33-4152
教育相談	月～金（祝除く） 8:30 - 17:15	あすなろ教室 ☎ 0120-104-774
こどもいじめ 110 番	月～金（祝除く） 8:30 - 17:15 ※電話相談	
親と子のふれあい相談 「あゆみ」	2月4日(土)、18日(土) 9:00 - 12:00 場所：総合福祉センター	学校教育課 ☎ 65-1301
子育て相談	※詳細は右記QR	子育て支援課 ☎ 65-1242
子育て支援相談	月～金（祝除く） 8:30 - 17:15	
家庭児童相談	月～金（祝除く） 8:30 - 17:15	※子育て相談の 詳細はこちら 
ひとり親相談	月(水)木(金)（祝除く） 8:30 - 17:15 場所：子育て支援課	
婦人相談	月～金（祝除く） 8:30 - 17:15	子育て支援課 ☎ 65-1242（予約）
	毎週水（祝除く） 9:00 - 16:00 場所：ウイメンズプラザ	
DV 被害者相談	月～金（祝除く） 8:30 - 17:00	配偶者暴力相談支援センター ☎ 65-1480
女性の職業生活・家庭生活 相談	毎週土 13:00 - 17:00 ウイメンズプラザ ☎ 37-1116（相談専用）	男女参画・市民相談課 ☎ 65-1233（予約）

## 12月の寄付・寄贈（日付順・敬称略）

ご厚意に感謝し、有効に活用させていただきます

▶住友重機械労働組合連合会（12/5）…図書カードなど

## 編集後記

カメラって奥が深いなと思います。広報に携わるようになって初めて本格的なカメラを使うようになりましたが、満足のいく写真はなかなか撮れず…。こればかりは練習と経験を積むしかなさそうです。いつか納得のいく1枚が撮れるよう、これからも頑張ります。（笠）

## 広告欄



笑顔輝く新居浜人を紹介

# 国際試合を経てさらなる高みへ！

vol.84

2022年バドミントン

ジュニアナショナルチーム（U16代表）

佐々木 弥都さん（川東中学校3年）



に輝きました。

16歳以下のバドミントン日本代表に初めて選出された佐々木さん。昨年開催された「韓国ジュニアオープン2022」と「バドミントンアジアジュニアU17&15選手権2022」の2つの国際試合に出場し、韓国の大会ではU17女子ダブルスでベスト8

喜びの反面、不安もあったのですが、国際試合では「海外選手の配球やシャトルの触り方など、これまで経験したことのない新しいプレーを経験できたことは良かった。自信につながった」と話します。佐々木さんがバドミントン

を始めたのは小学1年生の時。既に地元クラブチームで競技を始めていた兄の練習に付いて行ったことがきっかけでした。めきめきと上達していった佐々木さんは、小学4年生の時から川東中学校の練習に参加。そこで恩師と慕う西原隆教諭と出会い、これまで二人三脚で技術を磨いてきました。

来春から高校生となる佐々木さん。「これまでの競技人生の中で挫折を味わうこともあったけど、家族、先生、チームメイトなど周りの人たちのおかげで乗り越えられた」と周囲のサポートへの感謝を口にします。

今後の目標は「19歳以下の日本代表に入り、国際大会に出場すること、インターハイでのメダル獲得」とさらなる高みを目指します。



広告欄